

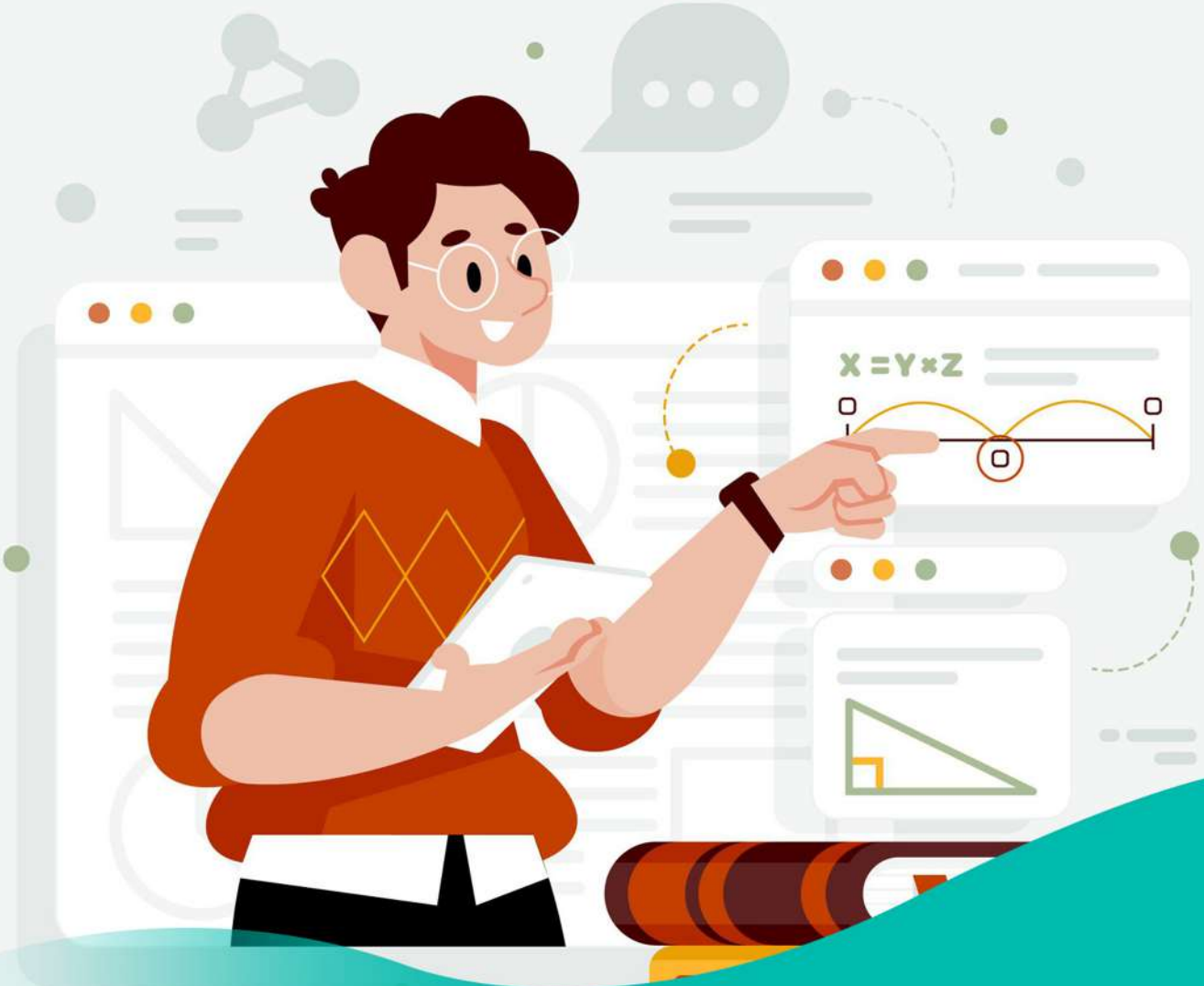


**Education
Sandbox**
พื้นที่นวัตกรรมการศึกษา
จังหวัดเชียงใหม่

แนวทางการดำเนินงาน

การประกันคุณภาพการศึกษาที่มุ่งผลสัมฤทธิ์ทางการศึกษา

ของสถานศึกษานำร่องในพื้นที่นวัตกรรมการศึกษาจังหวัดเชียงใหม่
(Area Base Education Quality Assurance : ABEQA)



**อนุกรรมการวิชาการ อิจัยและประเมินผล
คณะกรรมการขับเคลื่อนพื้นที่นวัตกรรมการศึกษาจังหวัดเชียงใหม่**

(เอกสารนี้เป็นส่วนหนึ่งของโครงการอิจัยเรื่อง
แนวทางการขับเคลื่อนการจัดการศึกษาของสถานศึกษานำร่องในพื้นที่นวัตกรรมการศึกษา
จังหวัดเชียงใหม่ ซึ่งต้องดำเนินการพัฒนาโดยกระบวนการอิจัยในขั้นตอนต่อไป)

คำนำ

แนวทางการดำเนินงานการประกันคุณภาพการศึกษาที่มุ่งผลสัมฤทธิ์ทางการศึกษาของสถานศึกษานำร่องในพื้นที่นวัตกรรมการศึกษาจังหวัดเชียงใหม่ (Area Base Education Quality Assurance : ABEQA) เป็นส่วนหนึ่งของโครงการวิจัย เรื่อง แนวทางการขับเคลื่อนการจัดการศึกษาของสถานศึกษานำร่องในพื้นที่นวัตกรรมการศึกษาจังหวัดเชียงใหม่ โดยมีวัตถุประสงค์เพื่อให้สถานศึกษานำร่องในพื้นที่นวัตกรรมการศึกษาจังหวัดเชียงใหม่ได้มีเอกสารเสริมความรู้เกี่ยวกับแนวทางการดำเนินงานการประกันคุณภาพการศึกษาที่มุ่งผลสัมฤทธิ์ทางการศึกษา

เนื้อหาภายในเอกสารมีทั้งหมด 3 ส่วน ประกอบด้วย ส่วนที่ 1 บทนำ กล่าวถึงความเป็นมาและวัตถุประสงค์ของการจัดทำแนวทางการดำเนินงานการประกันคุณภาพการศึกษา ตลอดจนประโยชน์ที่ได้รับจากการศึกษาสำหรับสถานศึกษานำร่องในพื้นที่นวัตกรรมการศึกษาจังหวัดเชียงใหม่ ส่วนที่ 2 แนวทางการดำเนินงานการประกันคุณภาพการศึกษาที่มุ่งผลสัมฤทธิ์ทางการศึกษาของสถานศึกษานำร่องในพื้นที่นวัตกรรมการศึกษาจังหวัดเชียงใหม่ (Area Base Education Quality Assurance : ABEQA) และส่วนที่ 3 การดำเนินงานที่ได้นำไปปรับใช้ในการพัฒนาระบบการประกันคุณภาพภายในสถานศึกษานำร่อง

อนุกรรมการวิชาการ วิจัยและประเมินผลคณะกรรมการขับเคลื่อนพื้นที่นวัตกรรมการศึกษาจังหวัดเชียงใหม่ หวังเป็นอย่างยิ่งว่าเอกสารเล่มนี้จะเสริมสร้างความเข้าใจและเป็นแนวทางในการดำเนินงานการประกันคุณภาพการศึกษาที่มุ่งผลสัมฤทธิ์ทางการศึกษาสำหรับครู ผู้บริหาร และบุคลากรทางการศึกษาในสถานศึกษานำร่องพื้นที่นวัตกรรมการศึกษาจังหวัดเชียงใหม่

อนุกรรมการวิชาการ วิจัยและประเมินผล
คณะกรรมการขับเคลื่อนพื้นที่นวัตกรรมการศึกษาจังหวัดเชียงใหม่

สารบัญ

	หน้า
คำนำ	ก
สารบัญ	ข
ส่วนที่ 1 บทนำ	1
ส่วนที่ 2 แนวทางการดำเนินงานการประกันคุณภาพการศึกษา ที่มุ่งผลสัมฤทธิ์ทางการศึกษาของสถานศึกษานำร่องในพื้นที่นวัตกรรม การศึกษาจังหวัดเชียงใหม่ (Area Base Education Quality Assurance : ABEQA)	8
ส่วนที่ 3 การดำเนินงาน	39
บรรณานุกรม	59
ภาคผนวก	65
• สำเนาประกาศจากคณะกรรมการนโยบายพื้นที่นวัตกรรมการศึกษา เรื่อง หลักเกณฑ์และวิธีการประกันคุณภาพการศึกษาภายใน สถานศึกษาของสถานศึกษานำร่อง	66
• สำเนาประกาศคณะกรรมการการขับเคลื่อนพื้นที่นวัตกรรมการศึกษาจังหวัดเชียงใหม่ เรื่อง แต่งตั้งคณะวิจัยแนวทางการขับเคลื่อนการจัดการศึกษาของสถานศึกษานำร่อง ในพื้นที่นวัตกรรมการศึกษาจังหวัดเชียงใหม่	73
• รายชื่อคณะวิจัย	75
• รายชื่อคณะบรรณาธิการกิจ/ออกแบบ	76

ส่วนที่ 1

บทนำ

ส่วนที่ 1

บทนำ

ความเป็นมา

จังหวัดเชียงใหม่ ได้รับการประกาศกำหนดเป็นพื้นที่ปฏิรูปการบริหารและการจัดการศึกษา เพื่อสนับสนุนการสร้างนวัตกรรมการศึกษาตาม “พระราชบัญญัติพื้นที่นวัตกรรมการศึกษา พ.ศ. 2562” นับเป็นโอกาสของคนเชียงใหม่ที่จะพัฒนาโลกและกระบวนการปฏิรูปการศึกษาที่สามารถจัดการเรียนการสอนที่สอดคล้องกับบริบทในพื้นที่ โดยสามารถบริหารจัดการที่ยืดหยุ่นและคล่องตัว ไม่ต้องอิงกับมาตรฐานและกฎระเบียบที่ไม่จำเป็นหรือไม่เอื้อต่อส่วนกลาง ทั้งนี้ ต้นทุนเดิมก่อนการประกาศพระราชบัญญัติพื้นที่นวัตกรรมการศึกษา จังหวัดเชียงใหม่ได้มีความพยายามในการปฏิรูปการศึกษาโดยคนเชียงใหม่ ยึดพื้นที่เชียงใหม่เป็นตัวตั้ง เพื่อประโยชน์สูงสุดของคนเชียงใหม่ มาตั้งแต่ปี พ.ศ. 2557 ในรูปแบบของ “ภาคีเชียงใหม่เพื่อการปฏิรูปการศึกษา” โดยการรวมตัวของทุกภาคส่วนที่เกี่ยวข้องต่างมีความตระหนักในปัญหาและพยายามหาทางออกร่วมกันในโจทย์วิกฤตของการศึกษาทั้งระบบใหญ่และระดับพื้นที่

จุดเริ่มต้นสำคัญเป็นการเปิดพื้นที่แห่งการมีส่วนร่วมจากทุกภาคส่วนและทุกสังกัดในเชียงใหม่ เริ่มจากการที่องค์การบริหารส่วนจังหวัดเชียงใหม่ ซึ่งเป็นหน่วยงานราชการส่วนท้องถิ่น มีหน้าที่จัดการศึกษาและดูแลพัฒนาคุณภาพชีวิตของประชาชนในเชียงใหม่ได้รับรู้สถานการณ์การศึกษาในพื้นที่เชียงใหม่ เช่น ความขาดแคลนทรัพยากรทางการศึกษา การบริหารจัดการ ความเหลื่อมล้ำของโอกาสและคุณภาพการศึกษา สถานการณ์ครูและสถานศึกษา สถานการณ์เด็กและเยาวชนเชียงใหม่ สถานการณ์การว่างงานและผลิตภาพแรงงานในพื้นที่ รวมถึงสถานการณ์การเปลี่ยนแปลงทางเศรษฐกิจ สังคมและวัฒนธรรมอันเป็นเอกลักษณ์เชียงใหม่ เป็นต้น ประกอบกับสถานการณ์ในระดับประเทศที่ปรากฏผ่านสื่อและเวทีสัมมนาทางวิชาการระดับต่าง ๆ ที่มีการแลกเปลี่ยนข้อมูลสถานการณ์เด็ก เยาวชน และการศึกษาเชียงใหม่ ทำให้ได้ข้อมูลแนวโน้มการศึกษาที่ชัดเจน และได้จุดประกายแนวคิดการปฏิรูปการศึกษาเชียงใหม่



ตั้งแต่นั้นมา ได้มีการจัดทำแผนยุทธศาสตร์การปฏิรูปการศึกษาเชียงใหม่ (พ.ศ. 2559 - 2562) ซึ่งเกิดจากการมีส่วนร่วมของภาคีและทุกภาคส่วนในพื้นที่เชียงใหม่ ซึ่งเป็นไปตามเจตนารมณ์ตั้งแต่เริ่มต้นในการปฏิรูปการศึกษาโดยคนเชียงใหม่ ยึดพื้นที่เชียงใหม่เป็นตัวตั้ง เพื่อประโยชน์สูงสุดของคนเชียงใหม่ ในกลุ่มชนซึ่งมีความแตกต่างหลากหลายในเชิงวิถีชีวิต ชนชั้นทางเศรษฐกิจและภูมิหลังทางวัฒนธรรม และถือเป็นแผนยุทธศาสตร์ที่สามารถยืดหยุ่นได้ ซึ่งจะเป็นกระบวนการปรับตัวตามสถานการณ์ที่เปลี่ยนแปลง

หนึ่งปีแรกของการบังคับใช้พระราชบัญญัติพื้นที่นวัตกรรมการศึกษา พ.ศ. 2562 จากการสรุปรายงานการติดตามของคณะกรรมการขับเคลื่อนพื้นที่นวัตกรรมการศึกษาจังหวัดเชียงใหม่ สรุปว่ามีสถานศึกษานำร่องที่สมัครเข้าร่วมโครงการ จำนวน 58 แห่ง และในปีการศึกษา 2563 มีสถานศึกษานำร่องที่สมัครเข้าร่วมโครงการ จำนวน 45 แห่ง รวม 103 แห่ง จากการประชุมเชิงปฏิบัติการติดตามความก้าวหน้าการขับเคลื่อนพื้นที่นวัตกรรมในจังหวัดเชียงใหม่ เมื่อวันที่ 26 กรกฎาคม 2562 ณ โรงแรมคุ้มภูคำ จังหวัดเชียงใหม่ โดยกลุ่มผู้ให้ข้อมูล เป็นผู้บริหารสถานศึกษาและครูในสถานศึกษานำร่อง ศึกษานิเทศก์ และอนุกรรมการขับเคลื่อนพื้นที่นวัตกรรมการศึกษาจังหวัดเชียงใหม่ การเก็บรวบรวมข้อมูลใช้แบบสอบถาม และการประชุมกลุ่มย่อย วิเคราะห์ข้อมูลโดยใช้ค่าความถี่และร้อยละ ข้อมูลจากการประชุมกลุ่มย่อย ใช้ฉันทามติของกลุ่ม สรุปข้อมูลสภาพและปัญหาของการขับเคลื่อนพื้นที่นวัตกรรมการศึกษาจังหวัดเชียงใหม่ ด้านการประกันคุณภาพการศึกษา พบว่า 1) ผู้บริหารสถานศึกษาและครูยังขาดความรู้ความเข้าใจเรื่องการประกันคุณภาพแนวใหม่ 2) การประกันคุณภาพที่ขาดระบบ 3) การจัดกิจกรรมการเรียนการสอนไม่สอดคล้องกับการประกันคุณภาพ 4) การนิเทศ/ประเมินขาดความต่อเนื่องในการดำเนินการ และ 5) สถานศึกษาขาดการกำหนดกรอบ/มาตรฐานในการประกันคุณภาพของตนเอง



จากข้อมูลสภาพและปัญหาการขับเคลื่อนพื้นที่นวัตกรรมการศึกษา สะท้อนว่าถึงแม้จะมีพระราชบัญญัติที่เอื้อต่อการบริหารจัดการศึกษาได้อย่างมีอิสระ จากระบบระเบียบข้อจำกัดแบบเดิม ๆ แต่จุดอ่อนของการบริหารจัดการ โดยกลไกระดับนโยบายกลางและพื้นที่ยังเป็น การบริหารจัดการตามระบบราชการ ยังเป็นอุปสรรคต่อการปฏิบัติตามเป้าหมายของพื้นที่นวัตกรรม การศึกษา รวมถึงความไม่พร้อมทั้งปัจจัยภายในสถานศึกษาและหน่วยงานที่กำกับ ดูแล ทำให้ไม่อาจขับเคลื่อนการเปลี่ยนแปลงหรือปฏิรูปการศึกษาให้เกิดขึ้นได้

ในหนังสือ “การศึกษาคุณภาพสูงระดับโลก” (วิจารณ์ พานิช, 2563) ได้นำเสนอแนวคิดในพื้นที่ นวัตกรรมศึกษา สรุปว่า ควรมีการวางเป้าหมายร่วมกันมุ่งให้เกิดคุณภาพสูง และเกิดการดำเนินการ เพื่อบรรลุเป้าหมายที่สอดคล้องและสืบต่อเนื่องกันทั้งระบบ ทั้งระดับประเทศ และระดับพื้นที่ ครอบคลุมไปทุกแห่งหน เกิดการสร้างวิสัยทัศน์ร่วมของทุกฝ่ายในระบบ เพื่อสร้างความเข้าใจร่วมกัน ถึงบทบาทของส่วนกลางที่เน้นการสนับสนุนที่ไม่ใช่การออกคำสั่ง แต่ใช้วิธีการต่าง ๆ ด้วย “ยุทธศาสตร์ปลดโซ่ตรวน” แก่โรงเรียน ให้ความเป็นอิสระที่จะทำงาน สร้างสรรค์ เพื่อผลลัพธ์



การเรียนรู้ของศิษย์ หลักสูตรและการจัดการเรียนรู้ต้องเน้นทักษะ แห่งอนาคต และเน้นการสร้างกระบวนการที่ศรัทธามองอนาคตให้แก่ ผู้เรียน ผู้สอน และผู้บริหารการศึกษา การจัดการเรียนรู้ต้อง พิจารณาทั้งในส่วนการเรียนรู้โดยตรงและในส่วนกิจกรรม และการจัด สภาพแวดล้อมที่สามารถสร้างกระบวนการ และพัฒนาทักษะการเป็น

พลเมืองโลก การเน้นความเสมอภาคทางการศึกษา จะมีผลดีต่อการยกระดับคุณภาพการศึกษา ในภาพรวมเป็นอย่างมากด้วย โดยต้องทำเป็นขั้นเป็นตอน และอาจทดลองทำในบางพื้นที่ก่อน เป็นต้น กลไกรับผิดชอบที่ระบบการศึกษาคุณภาพสูงใช้เป็นกลไกเชิงซ้อนที่ใช้ข้อมูลและมีความโปร่งใส มีการสร้างความรู้ ความสามารถในการทำหน้าที่ครู มีการประเมินวิถีปฏิบัติที่เป็นเลิศระดับโรงเรียน นำไปสู่วัฒนธรรมพัฒนาต่อเนื่อง และยกระดับความคาดหวังต่อผลลัพธ์การเรียนรู้อย่างต่อเนื่อง

ทั้งนี้ ประเทศที่ผลลัพธ์การเรียนรู้ของนักเรียนมีคุณภาพสูงของโลก มีการจัดระบบการศึกษา ที่ถูกต้อง และลักษณะร่วมสำคัญของระบบการศึกษาที่มีคุณภาพสูง มี 8 ประการ ได้แก่ 1) วิสัยทัศน์ และภาวะผู้นำ 2) กำหนดมาตรฐานสูงหรือท้าทาย 3) มุ่งสร้างความเท่าเทียม 4) ผู้สอนและผู้นำ การศึกษาคุณภาพสูง 5) มีเป้าหมายไปในทิศทางเดียวกันและสัมพันธ์ เชื่อมโยงกันทั้งในระดับนโยบายถึงปฏิบัติการ 6) แนวทางการจัดการและ ระบบรับผิดชอบที่สะท้อนผลลัพธ์ที่ผู้เรียน 7) แรงจูงใจของนักเรียน และ 8) มุ่งเรียนเป็นพลโลกและเพื่ออนาคต ซึ่งผู้บริหารระบบการศึกษา ของประเทศไทยควรทำความเข้าใจและนำมาปรับใช้ในประเทศ



โดยต้องทำอย่างเป็นระบบ ขั้นตอน การสร้างความเข้าใจและร่วมกันสร้าง Alignment โดยเน้นแนวทางในการบริหารจัดการองค์กรที่มีเป้าหมายไปในทิศทางเดียวกัน (Clear direction) ผ่านกระบวนการสื่อสาร (Communication) และความร่วมมือ (Collaboration) เพื่อบรรลุเป้าหมาย ตามวัตถุประสงค์ของพื้นที่นวัตกรรมการศึกษาตามที่กำหนดไว้

จากเหตุผลข้างต้น คณะผู้วิจัยจึงสนใจจัดทำแนวทางการดำเนินงานการประกันคุณภาพการศึกษาที่มุ่งผลสัมฤทธิ์ทางการศึกษาของสถานศึกษานำร่องในพื้นที่นวัตกรรมการศึกษาจังหวัดเชียงใหม่ (Area Base Education Quality Assurance : ABEQA) โดยเป็นแนวทางการขับเคลื่อนการจัดการศึกษาของสถานศึกษานำร่องในพื้นที่นวัตกรรมการศึกษาจังหวัดเชียงใหม่ ร่วมกันของทุกภาคส่วนที่เกี่ยวข้อง มีเป้าหมายและผลลัพธ์หลักอยู่ที่ “ผลสัมฤทธิ์ทางการศึกษา” ผ่านกระบวนการออกแบบการทำงานร่วมกัน ลดความซ้ำซ้อนของการปฏิบัติงาน ซึ่งแนวคิดนี้จะทำให้มีการกำหนดเป้าหมายและผลลัพธ์หลักที่ชัดเจน มีการออกแบบแนวทางการดำเนินงานที่สอดคล้องเชื่อมโยงกัน ใช้การสื่อสารสร้างความเข้าใจอย่างต่อเนื่อง ลงมือการดำเนินงาน ติดตาม ตรวจสอบและประเมินผลการดำเนินงานอย่างเป็นระบบเพื่อบรรลุเป้าหมายตามวัตถุประสงค์ของพื้นที่นวัตกรรมการศึกษาต่อไป

วัตถุประสงค์

1. เพื่อจัดทำเอกสารเสริมความรู้ ความเข้าใจเกี่ยวกับแนวทางการดำเนินงานการประกันคุณภาพการศึกษาที่มุ่งผลสัมฤทธิ์ทางการศึกษาของสถานศึกษานำร่องในพื้นที่นวัตกรรมการศึกษาจังหวัดเชียงใหม่แก่ผู้ที่มีส่วนเกี่ยวข้องในสถานศึกษานำร่องพื้นที่นวัตกรรมการศึกษาจังหวัดเชียงใหม่
2. เพื่อให้สถานศึกษานำร่องพื้นที่นวัตกรรมการศึกษาจังหวัดเชียงใหม่มีแนวทางการดำเนินงานการประกันคุณภาพการศึกษาที่มุ่งผลสัมฤทธิ์ทางการศึกษา



นิยามศัพท์เฉพาะ

แนวทางการดำเนินงานการประกันคุณภาพการศึกษาที่มุ่งผลสัมฤทธิ์ทางการศึกษา ของสถานศึกษานำร่องในพื้นที่นวัตกรรมการศึกษาจังหวัดเชียงใหม่ (Area Base Education Quality Assurance : ABEQA) หมายถึง แนวทางการดำเนินงานการประกันคุณภาพการศึกษา ที่เน้นการเรียนรู้ร่วมกันผ่านชุมชนทางวิชาชีพ (Professional Learning Community : PLC) ประกอบด้วย 3Q ได้แก่ Quality Network (เครือข่ายคุณภาพ) Quality Coaching (การให้คำปรึกษาที่มีคุณภาพ) และ Quality Management (การบริหารจัดการของสถานศึกษาที่มีคุณภาพ)

แนวทางการดำเนินงานการประกันคุณภาพการศึกษา หมายถึง วิธีการหรือขั้นตอนในการดำเนินงานสำหรับการประกันคุณภาพภายใน การกำกับ ติดตาม ตรวจสอบคุณภาพการศึกษา ของสถานศึกษานำร่อง และการประเมินคุณภาพภายนอก สำหรับสถานศึกษานำร่อง และสอดคล้อง กับบทบาทหน้าที่ของคณะกรรมการขับเคลื่อนพื้นที่นวัตกรรมการศึกษาจังหวัดเชียงใหม่ หรือ สำนักงานรับรองมาตรฐานและประเมินคุณภาพการศึกษา (องค์การมหาชน) หรือหน่วยงานอื่น ๆ ที่เกี่ยวข้องเพื่อเป็นกลไกในการจัดการศึกษาเพื่อการยกระดับผลสัมฤทธิ์ทางการศึกษาของ สถานศึกษานำร่องในพื้นที่นวัตกรรมการศึกษาจังหวัดเชียงใหม่

แนวทางการขับเคลื่อนการจัดการศึกษาของสถานศึกษานำร่อง หมายถึง วิธีการ ขั้นตอน หรือรูปแบบที่ได้จากการศึกษาของผู้เกี่ยวข้องซึ่งสามารถนำไปประยุกต์ใช้สำหรับการจัดการศึกษา ร่วมกันของสถานศึกษานำร่อง หน่วยงานต้นสังกัด คณะกรรมการขับเคลื่อนพื้นที่นวัตกรรมการศึกษา จังหวัดเชียงใหม่หรือผู้เกี่ยวข้องที่เข้ามาเป็นพี่เลี้ยงทั้งภาครัฐ และภาคเอกชนเกี่ยวกับการพัฒนา นวัตกรรมการศึกษา การนำนวัตกรรมการศึกษาไปใช้ การวัดและประเมินผลการจัดการศึกษาทาง การศึกษา และการดำเนินงานการประกันคุณภาพการศึกษา ที่จะทำให้สถานศึกษานำร่องสามารถ บริหารและจัดการศึกษาในพื้นที่ มีผลสัมฤทธิ์ทางการศึกษาของผู้เรียนตามเป้าหมายที่กำหนดไว้ และสามารถจัดการศึกษาร่วมกันในพื้นที่นวัตกรรมการศึกษาจังหวัดเชียงใหม่ได้อย่างมีประสิทธิภาพ



ผลสัมฤทธิ์ทางการศึกษา หมายถึง พัฒนาการของผู้เรียนทั้งในสมรรถนะ ทักษะ และเจตคติที่เป็นไปตามที่สถานศึกษานำร่องกำหนดขึ้น และสอดคล้องกับประกาศคณะกรรมการนโยบายพื้นที่นวัตกรรมการศึกษา เรื่อง หลักเกณฑ์ การประเมินผลสัมฤทธิ์ทางการศึกษาของผู้เรียนของสถานศึกษานำร่องที่ใช้หลักสูตรฐานสมรรถนะในพื้นที่นวัตกรรมการศึกษา พ.ศ. 2564

สถานศึกษานำร่อง หมายถึง โรงเรียนที่สมัครใจเข้าร่วมเป็นสถานศึกษาในพื้นที่นวัตกรรมการศึกษาจังหวัดเชียงใหม่ ทั้งรุ่น 1 และ รุ่น 2 จำนวน 104 โรงเรียน

พื้นที่นวัตกรรมการศึกษาจังหวัดเชียงใหม่ หมายถึง พื้นที่ที่คณะกรรมการนโยบายกำหนดให้เป็นพื้นที่ปฏิบัติการบริหารและการจัดการศึกษาตามพระราชบัญญัติพื้นที่นวัตกรรมการศึกษา พ.ศ. 2562 โดยมีคณะกรรมการขับเคลื่อนพื้นที่นวัตกรรมการศึกษา ร่วมกันบริหารพื้นที่นวัตกรรมการศึกษาจังหวัดเชียงใหม่ เพื่อให้สถานศึกษานำร่อง คิดค้น พัฒนานวัตกรรมการศึกษาและการเรียนรู้ ในการพัฒนาสมรรถนะและผลสัมฤทธิ์ทางการศึกษาที่สอดคล้องกับบริบทของพื้นที่ ซึ่งเป็นการสร้างโอกาสทางการศึกษาให้ผู้เรียนสามารถพัฒนาตนเองเต็มตามศักยภาพ สอดคล้องกับความต้องการ จำเป็น ความสนใจ และบริบทที่มีความหลากหลายของแต่ละพื้นที่ โดยสถานศึกษานำร่องสามารถบริหารและจัดการศึกษาโดยใช้กลไกความร่วมมือระหว่างภาครัฐ องค์กรปกครองส่วนท้องถิ่น ภาคเอกชน และภาคประชาสังคมในพื้นที่เพื่อยกระดับผลสัมฤทธิ์ทางการศึกษาของผู้เรียน และสามารถขยายผลไปใช้ในสถานศึกษาขั้นพื้นฐานในพื้นที่นวัตกรรมการศึกษาอื่น ๆ ต่อไป

ประโยชน์ที่ได้รับ

1. ได้แนวทางการดำเนินงานการประกันคุณภาพการศึกษาที่มุ่งผลสัมฤทธิ์ทางการศึกษาสำหรับผู้ที่เกี่ยวข้องในการดำเนินงานการประกันคุณภาพการศึกษาของสถานศึกษานำร่องในพื้นที่นวัตกรรมการศึกษาจังหวัดเชียงใหม่

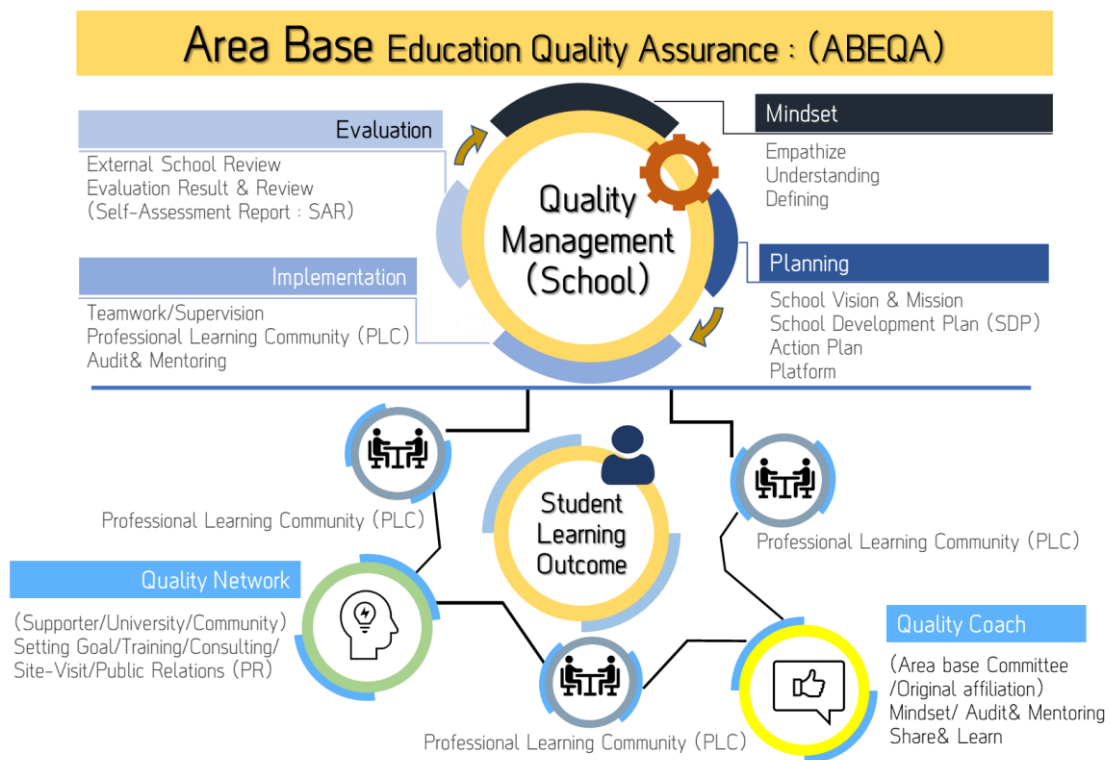


ส่วนที่ 2

**แนวทางการดำเนินงานการประกันคุณภาพการศึกษา
ที่มุ่งผลสัมฤทธิ์ทางการศึกษาของสถานศึกษานำร่อง
ในพื้นที่นวัตกรรมการศึกษาจังหวัดเชียงใหม่
(Area Base Education Quality Assurance : ABEQA)**

ส่วนที่ 2

แนวทางการดำเนินงานการประกันคุณภาพการศึกษา
ที่มุ่งผลสัมฤทธิ์ทางการศึกษาของสถานศึกษานำร่องในพื้นที่
นวัตกรรมการศึกษาจังหวัดเชียงใหม่
(Area Base Education Quality Assurance : ABEQA)



แนวทางการดำเนินงานการประกันคุณภาพการศึกษาที่มุ่งผลสัมฤทธิ์ทางการศึกษาของสถานศึกษานำร่องในพื้นที่นวัตกรรมการศึกษาจังหวัดเชียงใหม่ (Area Base Education Quality Assurance : ABEQA) โดยเน้นการเรียนรู้ร่วมกันผ่านชุมชนทางวิชาชีพ (Professional Learning Community : PLC) ประกอบด้วย 3Q ได้แก่ Quality Network (เครือข่ายคุณภาพ) Quality Coaching (การให้คำปรึกษาที่มีคุณภาพ) และ Quality Management (การบริหารจัดการของสถานศึกษาที่มีคุณภาพ) รายละเอียดดังนี้

แนวทางการดำเนินงานประกันคุณภาพการศึกษา ที่มุ่งผลสัมฤทธิ์ทางการศึกษาของสถานศึกษานำร่อง
ในพื้นที่นวัตกรรมการศึกษาจังหวัดเชียงใหม่

1. Quality Network (เครือข่ายคุณภาพ)

การดำเนินงานสำหรับเครือข่ายคุณภาพ เป็นการดำเนินงานร่วมกันของคณะกรรมการขับเคลื่อนพื้นที่นวัตกรรมการศึกษาจังหวัดเชียงใหม่ หน่วยงานต้นสังกัด สถาบันอุดมศึกษา สมาคมมูลนิธิ องค์กรเอกชนและหน่วยงานที่เกี่ยวข้องเพื่อเป็นกลไกหนุนเสริมการจัดการศึกษาของสถานศึกษานำร่องที่มุ่งยกระดับผลสัมฤทธิ์ทางการศึกษาของสถานศึกษานำร่องในพื้นที่นวัตกรรมการศึกษาจังหวัดเชียงใหม่ มีแนวทางดังนี้



แนวทางการดำเนินงานประกันคุณภาพการศึกษา ที่มุ่งผลสัมฤทธิ์ทางการศึกษาของสถานศึกษานำร่อง
ในพื้นที่นวัตกรรมการศึกษาจังหวัดเชียงใหม่

1.1 การกำหนดเป้าหมายร่วมกัน (Setting Goal) เป็นการเริ่มต้นของการดำเนินงาน การประกันคุณภาพการจัดการศึกษาในพื้นที่นวัตกรรมการศึกษาจังหวัดเชียงใหม่ เพื่อสร้างการรับรู้ สร้างความเข้าใจให้แก่ ผู้บริหารการศึกษา บุคลากรที่รับผิดชอบงานประกันคุณภาพการศึกษา และ ผู้รับผิดชอบการจัดการศึกษาของหน่วยงานต้นสังกัดและหน่วยงานที่เกี่ยวข้องในการปรับแนวคิดใหม่ ให้มีเป้าหมายและทิศทางที่ชัดเจน

1.2 การพัฒนาภาคีความร่วมมือ (Participation) เป็นการสร้างทีมงานที่ใช้การมีส่วนร่วม ระหว่างคณะกรรมการขับเคลื่อนพื้นที่นวัตกรรมการศึกษาจังหวัดเชียงใหม่ สถานศึกษานำร่อง หน่วยงานต้นสังกัดและหน่วยงานที่เกี่ยวข้องโดยแต่งตั้งคณะกรรมการรับผิดชอบการดำเนินงาน การประกันคุณภาพการศึกษาหรือคณะทำงานที่มีตัวแทนจากสถาบันอุดมศึกษา หน่วยงานต้นสังกัด พี่เลี้ยงและสถานศึกษานำร่องเข้าร่วม

1.3 การพัฒนาสมรรถนะบุคลากร (Training) เป็นการพัฒนาผู้มีส่วนเกี่ยวข้อง กับงานประกันคุณภาพการศึกษาของคณะกรรมการขับเคลื่อนพื้นที่นวัตกรรมการศึกษาจังหวัดเชียงใหม่ สถานศึกษานำร่อง หน่วยงานต้นสังกัดและหน่วยงานที่เกี่ยวข้องเพื่อให้คำปรึกษา ช่วยเหลือ สถานศึกษานำร่อง และพัฒนาสมรรถนะผู้บริหารสถานศึกษานำร่อง คณะครูที่รับผิดชอบงาน การประกันคุณภาพการศึกษา เพื่อให้สามารถดำเนินงานการประกันคุณภาพการศึกษา รายงานผล การประเมินและตรวจสอบคุณภาพการศึกษาภายในของสถานศึกษานำร่องเมื่อสิ้นปีการศึกษา ได้อย่างมีประสิทธิภาพและสอดคล้องกับระบบประกันคุณภาพในของสถานศึกษา

1.4 การให้คำปรึกษาและช่วยเหลืออย่างเป็นระบบ (Consulting) เป็นการรับฟังสภาพ การดำเนินงาน ปัญหาและอุปสรรคของสถานศึกษานำร่องโดยทีมเครือข่ายคุณภาพที่มีความ เชี่ยวชาญและประสบการณ์ที่หลากหลาย เพื่อให้คำปรึกษาและข้อเสนอแนะในการพัฒนา การดำเนินงานการประกันคุณภาพการศึกษาของสถานศึกษานำร่องให้มีการพัฒนาอย่างต่อเนื่อง



1.5 การลงพื้นที่ (Site - Visit) เป็นการเสริมสร้างให้กำลังใจและตรวจเยี่ยมในพื้นที่จริง โดยทีมเครือข่ายคุณภาพที่มีความเชี่ยวชาญและประสบการณ์ที่หลากหลาย และหน่วยงานต้นสังกัด เพื่อให้คำปรึกษา ข้อเสนอแนะ สำหรับการปรับปรุงคุณภาพการศึกษาศึกษานำร่องอย่างต่อเนื่อง อย่างน้อยภาคเรียนละ 1 ครั้ง

1.6 การแลกเปลี่ยน ถอดบทเรียนและเผยแพร่ผลงาน (Public Relations : PR) เป็นการแลกเปลี่ยนความรู้ ประสบการณ์ในการดำเนินงานการประกันคุณภาพการศึกษาของศึกษานำร่องกับผู้เกี่ยวข้องทุกฝ่ายอย่างน้อยปีละ 1 ครั้ง โดยใช้ชุมชนแห่งการเรียนรู้ทางวิชาชีพ (Professional Learning Community : PLC) เพื่อการแลกเปลี่ยน เรียนรู้และนำเสนอผลการดำเนินงานโดยเฉพาะ การยกระดับผลสัมฤทธิ์ทางการศึกษาที่สะท้อนสมรรถนะพื้นฐานและสมรรถนะของผู้เรียนตาม เป้าหมายที่กำหนดไว้ โดยใช้นวัตกรรมทางการศึกษาที่สอดคล้องกับบริบทของศึกษานำร่อง



2. Quality Coaching (การให้คำปรึกษาที่มีคุณภาพ)

การให้คำปรึกษาที่มีคุณภาพ โดยคณะกรรมการขับเคลื่อนพื้นที่นวัตกรรมการศึกษาหรือ คณะอนุกรรมการ และหน่วยงานต้นสังกัดเกี่ยวกับการพัฒนาการประกันคุณภาพการศึกษาของ สถานศึกษานำร่อง มีแนวทางดังนี้



2.1 การปรับแนวคิดใหม่ (Mindset) เป็นการปรับมุมมอง แนวคิดใหม่เกี่ยวกับการพัฒนา การประกันคุณภาพการศึกษาของสถานศึกษานำร่องของคณะกรรมการขับเคลื่อนพื้นที่นวัตกรรมการ ศึกษาหรือคณะอนุกรรมการบุคลากรของสถานศึกษานำร่องทุกคน และเครือข่ายคุณภาพ อย่างจริงจัง โดยใช้วิธีการที่หลากหลาย เช่น การประชุมเชิงปฏิบัติการ การประชุมชี้แจง การศึกษา ศึกษาดูงาน เป็นต้น

2.2 การกำหนดเป้าหมายร่วมกัน (Setting Goal) เป็นการกำหนดทิศทางในการพัฒนา ลักษณะวิสัยทัศน์ พันธกิจ เป้าหมายร่วมกัน เพื่อให้เกิดความชัดเจนสำหรับการดำเนินงานการประกันคุณภาพการศึกษาทั้งภาพรวมของจังหวัดเชียงใหม่และรายสถานศึกษานำร่อง จัดทำปฏิทินการทำงานร่วมกัน พร้อมทั้งการจัดทำข้อตกลง (MOU) เกี่ยวกับการรายงานผลการปฏิบัติงาน ในแต่ละปีการศึกษาระหว่างคณะกรรมการขับเคลื่อนพื้นที่นวัตกรรมการศึกษา หน่วยงานต้นสังกัด และสถานศึกษานำร่อง

2.3 การพัฒนา Platform เป็นการออกแบบฐานข้อมูลที่ดีภาวะและความเข้าซ้ํา ในการจัดเก็บข้อมูลที่ครบถ้วน สอดคล้องกับการจัดการศึกษาทั้งด้านผู้เรียน ด้านผู้สอน ด้านบุคลากรทางการศึกษา และด้านสถานศึกษาที่ครอบคลุมการดำเนินงานการประกันคุณภาพภายในและการประเมินภายนอกสำหรับสถานศึกษานำร่อง เพื่อเป็นข้อมูลสารสนเทศที่เป็นระบบและสามารถนำไปใช้ในการติดตาม ตรวจสอบคุณภาพการจัดการศึกษาของสถานศึกษา และการให้คำปรึกษา ในการปรับปรุงคุณภาพการจัดการศึกษาที่เป็นระบบทั้งระดับจังหวัด ระดับหน่วยงานต้นสังกัด และระดับสถานศึกษานำร่อง

2.4 การแลกเปลี่ยนและการเรียนรู้ร่วมกัน (Share and Learn) เป็นการแลกเปลี่ยนและเรียนรู้ร่วมกันระหว่างการดำเนินงานการประกันคุณภาพการศึกษาเกี่ยวกับปัญหา อุปสรรคและข้อเสนอแนะที่เกิดขึ้นจากการดำเนินงานการประกันคุณภาพการศึกษาของสถานศึกษานำร่อง เน้นการใช้ชุมชนแห่งการเรียนรู้ทางวิชาชีพ (Professional Learning Community : PLC) โดยคณะกรรมการขับเคลื่อนพื้นที่นวัตกรรมการศึกษา หรือคณะกรรมการร่วมกับหน่วยงานต้นสังกัดและสถานศึกษานำร่อง ตามที่ได้ตกลงไว้ มีแนวทางดังนี้





- (1) ศึกษาระบบการประกันคุณภาพภายในของสถานศึกษานำร่องอย่างเข้าใจ
- (2) ร่วมกันกำหนดรูปแบบ วิธีการพัฒนาคุณภาพการศึกษา การติดตาม ตรวจสอบคุณภาพและการประเมินคุณภาพการศึกษาตามมาตรฐานการศึกษาของสถานศึกษานำร่อง
- (3) ประชุมแลกเปลี่ยนเพื่อสร้างความเข้าใจการพัฒนาคุณภาพการศึกษา การติดตาม ตรวจสอบคุณภาพและการประเมินคุณภาพการศึกษาร่วมกับผู้เกี่ยวข้องจากหน่วยงานต้นสังกัดและสถานศึกษานำร่องทุกฝ่ายก่อนที่จะดำเนินการ
- (4) นำเสนอข้อมูลเพื่อการปรับปรุงแผนการพัฒนาคุณภาพการศึกษา การติดตาม ตรวจสอบคุณภาพและการประเมินคุณภาพการศึกษา
- (5) สร้างเครื่องมือที่จะนำมาใช้ในการพัฒนาคุณภาพการศึกษา การติดตาม ตรวจสอบคุณภาพและการประเมินคุณภาพการศึกษาของสถานศึกษานำร่อง
- (6) ร่วมกันดำเนินการพัฒนาคุณภาพการศึกษา การติดตาม ตรวจสอบคุณภาพและการประเมินคุณภาพการศึกษาของสถานศึกษานำร่องตามแผนที่กำหนดไว้

(7) สรุปผลการพัฒนาคุณภาพการศึกษา การติดตาม ตรวจสอบคุณภาพและการประเมินคุณภาพการศึกษาตลอดจนการให้คำปรึกษา ช่วยเหลือ และแนะนำสถานศึกษานำร่อง

2.5 การติดตามและให้คำปรึกษา (Audit and Mentoring) เป็นการติดตามและให้คำปรึกษา โดยเก็บรวบรวมข้อมูลจากร่องรอยที่เกิดขึ้นจริง โดยบันทึกร่องรอยที่พบ (Objective Evidence) จากสภาพการปฏิบัติงานจริงโดยใช้วิธีการและเครื่องมือที่หลากหลาย เพื่อใช้ในการรายงานผลการติดตาม ตรวจสอบ การประเมินคุณภาพการศึกษา ในสถานศึกษานำร่อง โดยใช้วิธีการที่หลากหลาย เช่น การสัมภาษณ์ ตรวจสอบร่องรอยการดำเนินงาน การประเมินคุณภาพผู้เรียน เป็นต้น

2.6 ร่วมตรวจสอบคุณภาพการจัดการศึกษา เป็นการดำเนินงานตรวจสอบคุณภาพของสถานศึกษานำร่องโดยคณะกรรมการขับเคลื่อนพื้นที่นวัตกรรมการศึกษาหรือคณะอนุกรรมการ หน่วยงานต้นสังกัด หรือหน่วยงานที่ได้รับมอบหมาย เกี่ยวกับการดำเนินการประกันคุณภาพการศึกษา ซึ่งครอบคลุมสมรรถนะพื้นฐาน สมรรถนะหลักของผู้เรียน คุณลักษณะอันพึงประสงค์ และมาตรฐานการเรียนรู้ตามหลักสูตรสถานศึกษา

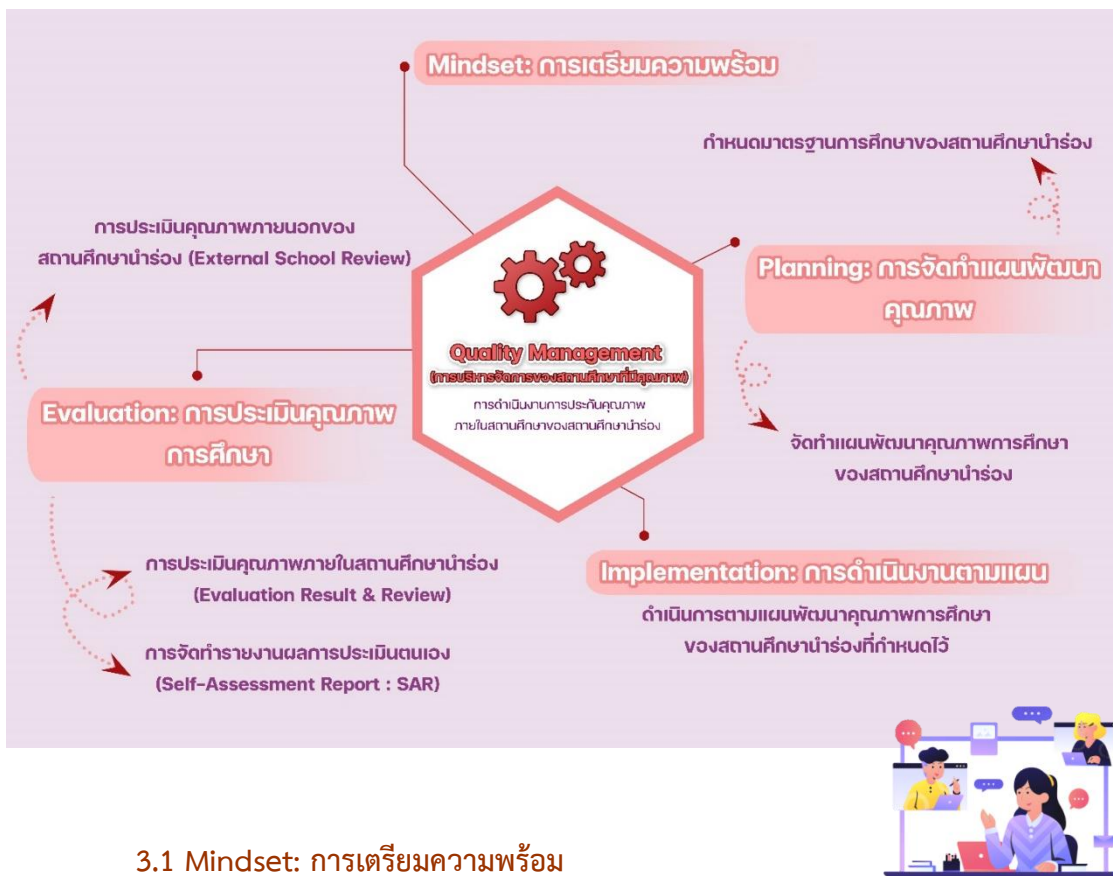


2.7 นำเสนอรายงานผลการพัฒนา การติดตาม และการตรวจสอบ เป็นการจัดทำ Audit Report เพื่อบันทึกผลการติดตาม ตรวจสอบ การรายงานผลการพัฒนาคุณภาพการศึกษา การติดตาม ตรวจสอบคุณภาพและการประเมินคุณภาพการศึกษาที่สามารถสะท้อนผลการติดตาม ตรวจสอบทั้งในระดับบุคคลและหน่วยงาน ด้วยรูปแบบที่หลากหลาย เช่น การใช้ชุมชนแห่งการเรียนรู้ทางวิชาชีพ (Professional Learning Community : PLC) การรายงานผลผ่านออนไลน์ เป็นต้น

2.8 ปรับปรุงแนวทางการให้คำปรึกษาและช่วยเหลือ เป็นการดำเนินงานให้คำปรึกษา และข้อเสนอแนะหลังจากที่สถานศึกษาได้รับข้อเสนอแนะแล้วโดยเป็นการดำเนินงานร่วมกันระหว่าง คณะกรรมการขับเคลื่อนพื้นที่นวัตกรรมการศึกษาหรือคณะอนุกรรมการหรือหน่วยงานต้นสังกัดและสถานศึกษานำร่อง เพื่อนำข้อมูลมาใช้ในการปรับปรุงแนวทางการให้คำปรึกษา ช่วยเหลือ และแนะนำเพื่อให้สถานศึกษาสามารถพัฒนาคุณภาพการจัดการศึกษาเป็นไปตามมาตรฐานการศึกษาที่กำหนดไว้ ซึ่งอาจจะต้องกำหนดข้อตกลงสำหรับการดำเนินงานกับผู้บริหารในระดับที่เกี่ยวข้องด้วย

3. Quality Management (การบริหารจัดการของสถานศึกษาที่มีคุณภาพ)

การดำเนินงานการประกันคุณภาพภายในสถานศึกษาของสถานศึกษานำร่อง มีแนวทางดังนี้



3.1 Mindset: การเตรียมความพร้อม

1) สร้างความตระหนักและความเข้าใจให้แก่คณะครูและบุคลากรของสถานศึกษานำร่องทุกคน เกี่ยวกับความจำเป็นและความสำคัญของการดำเนินการประกันคุณภาพการศึกษาภายในสถานศึกษานำร่อง

2) วิเคราะห์จุดแข็ง จุดอ่อน ปัญหา สาเหตุ และกำหนดแนวทางการปรับปรุงพัฒนาคุณภาพการศึกษา โดยพิจารณาผลการจัดการศึกษาของสถานศึกษาย้อนหลังอย่างน้อย 3 ปี โดยคณะครูและบุคลากรของสถานศึกษานำร่องและผู้เกี่ยวข้องทุกฝ่าย

3) ประชุมแลกเปลี่ยนข้อมูลผลการวิเคราะห์ผลการจัดการศึกษาและรับฟังความต้องการของคณะกรรมการสถานศึกษาขั้นพื้นฐาน ผู้นำหมู่บ้านหรือชุมชน ผู้ปกครองนักเรียน คณะครูและนักเรียน

4) ร่วมกันพิจารณาเป้าหมายด้านคุณภาพผู้เรียนของพื้นที่นวัตกรรมการศึกษาจังหวัดเชียงใหม่ พร้อมทั้งเป้าหมายคุณภาพผู้เรียนของหน่วยงานต้นสังกัด ก่อนที่จะนำมาใช้เป็นข้อมูลในการกำหนดเป็นเป้าหมายการพัฒนาคุณภาพการศึกษาของสถานศึกษานำร่องที่มุ่งสู่การคิดค้นและพัฒนา นวัตกรรมการศึกษาและการเรียนรู้



3.2 Planning: การจัดทำแผนพัฒนาคุณภาพ

การดำเนินการจัดทำแผนพัฒนาคุณภาพของสถานศึกษานำร่องที่เกิดจากการมีส่วนร่วมของทุกฝ่ายอย่างแท้จริง มีแนวทางดังนี้

3.2.1 กำหนดมาตรฐานการศึกษาของสถานศึกษานำร่อง

แนวทางการกำหนดมาตรฐานการศึกษาของสถานศึกษานำร่องในพื้นที่นวัตกรรมการศึกษาจังหวัดเชียงใหม่ มีรายละเอียดดังนี้



กระบวนการกำหนดมาตรฐานการศึกษาของสถานศึกษานำร่องในพื้นที่นวัตกรรมการศึกษา จังหวัดเชียงใหม่ มีดังนี้

1) แต่งตั้งคณะทำงานภายในสถานศึกษาประกอบด้วย ผู้บริหารสถานศึกษา คณะครู คณะกรรมการสถานศึกษา ตัวแทน ผู้ปกครอง ชุมชน และผู้เกี่ยวข้องอื่น ๆ เพื่อศึกษาข้อมูลสำหรับการสร้างกรอบแนวคิดหลัก โดยเป็นการศึกษายุทธศาสตร์ชาติ 20 ปี (พ.ศ. 2561-2580) แผนการศึกษาแห่งชาติ พ.ศ. 2560 - 2579 กฎกระทรวงว่าการประกันคุณภาพการศึกษา พ.ศ. 2561 พระราชบัญญัติพื้นที่นวัตกรรมการศึกษา พ.ศ. 2562 มาตรฐานการศึกษาของชาติ พ.ศ. 2561 มาตรฐานการศึกษาแต่ละระดับและประเภทการศึกษา สภาพบริบทเชิงพื้นที่ของสถานศึกษานำร่อง ความต้องการของท้องถิ่น ชุมชนและสังคม ฯลฯ

2) คณะทำงานใช้กระบวนการคิดเชิงออกแบบเพื่อกำหนดมาตรฐานการศึกษาของสถานศึกษาที่มีเป้าหมายการพัฒนาคุณภาพการจัดการศึกษาสู่องค์กรแห่งคุณภาพ และการพัฒนานวัตกรรมการบริหารจัดการและนวัตกรรมจัดการเรียนรู้ เพื่อยกระดับผลสัมฤทธิ์ทางการศึกษาของผู้เรียน ดังนี้

2.1) สร้างการรับรู้ ความเข้าใจ และการปรับ ชุดความคิด (Mindset) ให้กับผู้มีส่วนเกี่ยวข้อง เป็นการให้ความสำคัญในการพัฒนาคุณภาพการจัดการศึกษาของสถานศึกษานำร่องตามนโยบายการพัฒนาประเทศ และเป้าหมายที่กำหนดไว้ในพระราชบัญญัติพื้นที่นวัตกรรมการศึกษา พ.ศ. 2562

2.2) วิเคราะห์บริบทเชื่อมโยงนโยบาย เป็นการวิเคราะห์สภาพแวดล้อมและบริบทของสถานศึกษานำร่อง ทบทวนผลการจัดการศึกษาที่ผ่านมา เชื่อมโยงกับกรอบแนวคิดหลักและสภาพบริบทเชิงพื้นที่ของสถานศึกษานำร่อง



2.3) กำหนดวิสัยทัศน์ผลลัพธ์ที่พึงประสงค์ เป็นการกำหนดแผนพัฒนาคุณภาพหรือแผนกลยุทธ์ของสถานศึกษานำร่อง ประกอบด้วย วิสัยทัศน์ ผลลัพธ์ที่ประสงค์ของสถานศึกษา เอกลักษณ์และอัตลักษณ์ของสถานศึกษา ที่มีตัวชี้วัดความสำเร็จและค่าเป้าหมายเน้นผลสัมฤทธิ์ทางการศึกษาในแต่ละปีการศึกษา

2.4) กำหนดมาตรฐานการศึกษาที่เน้นผลสัมฤทธิ์ทางการศึกษา เป็นการกำหนดชื่อมาตรฐานการศึกษาที่ต้องการ กำหนดประเด็นการพิจารณา ค่าเป้าหมายในแต่ละปีการศึกษา โดยการมีส่วนร่วมของบุคลากรจากทุกภาคส่วน เช่น มาตรฐานด้านผลสัมฤทธิ์ทางการศึกษาของผู้เรียน มาตรฐานด้านนวัตกรรมจัดการเรียนรู้ มาตรฐานด้านนวัตกรรมบริหารจัดการ เป็นต้น

2.5) ประชาพิจารณ์ พิจารณา เห็นชอบและประกาศใช้มาตรฐานการศึกษาที่เน้นผลสัมฤทธิ์ทางการศึกษาของสถานศึกษานำร่อง เป็นการรับฟังข้อเสนอแนะและร่วมกันพิจารณา มาตรฐานการศึกษา ประเด็นการพิจารณาที่จะนำมาใช้ในสถานศึกษานำร่อง ซึ่งต้องผ่านความเห็นชอบจากคณะกรรมการสถานศึกษาขั้นพื้นฐาน แล้วสถานศึกษานำร่องจึงดำเนินการประกาศใช้มาตรฐานการศึกษาของสถานศึกษานำร่องเพื่อยกระดับผลสัมฤทธิ์ทางการศึกษาของผู้เรียน โดยอาจแจ้งให้คณะกรรมการขับเคลื่อนพื้นที่นวัตกรรมการศึกษาและหน่วยงานต้นสังกัดทราบ



ตัวอย่างของการกำหนดมาตรฐานการศึกษาของสถานศึกษานำร่อง การกำหนดมาตรฐานการศึกษาของสถานศึกษานำร่องให้สอดคล้องกับเป้าหมายการจัดการศึกษาสำหรับสถานศึกษานำร่องพื้นที่นวัตกรรมการศึกษาสามารถสรุปแนวทางการกำหนดมาตรฐานการศึกษาของสถานศึกษานำร่องออกเป็น 3 แนวทาง ดังนี้

แนวทางที่ 1 สถานศึกษานำร่องกำหนดมาตรฐานการศึกษาขั้นใหม่

แนวทางที่ 1 สถานศึกษานำร่องกำหนดมาตรฐานการศึกษาขั้นใหม่ โดยมีความสอดคล้องกับวิสัยทัศน์ พันธกิจ เป้าประสงค์ บริบทของสถานศึกษานำร่องรวมถึงกำหนดประเด็นการพิจารณา ค่าเป้าหมาย หลักเกณฑ์การตัดสินในแต่ละระดับคุณภาพไว้อย่างชัดเจน เช่น

(1) การกำหนดชื่อมาตรฐานการศึกษา ที่สะท้อนถึงการบรรลุวิสัยทัศน์ พันธกิจ เป้าประสงค์และอัตลักษณ์ของสถานศึกษานำร่องที่ชัดเจน

(2) มาตรฐานการศึกษาที่กำหนดขึ้นสอดคล้องกับขอบข่ายและภารกิจของสถานศึกษานำร่อง สอดคล้องกับแผนปฏิบัติการประจำปี ที่มีโครงการ/กิจกรรม ซึ่งมีวัตถุประสงค์และเป้าหมายเชิงปริมาณและคุณภาพชัดเจนสอดคล้องกับประเด็นการพิจารณาในแต่ละมาตรฐานการศึกษา

(3) ประเด็นการพิจารณาในแต่ละมาตรฐานการศึกษาของแต่ละระดับการศึกษา สามารถปรับใช้ได้ดังนี้

(3.1) กำหนดประเด็นการพิจารณาให้สอดคล้องกับมาตรฐานการศึกษา

(3.2) กำหนดหลักเกณฑ์การตัดสินในแต่ละประเด็นการพิจารณาให้สอดคล้องกับโครงการ/กิจกรรม/ภาระงานที่สถานศึกษานำร่องได้ดำเนินการอยู่แล้ว

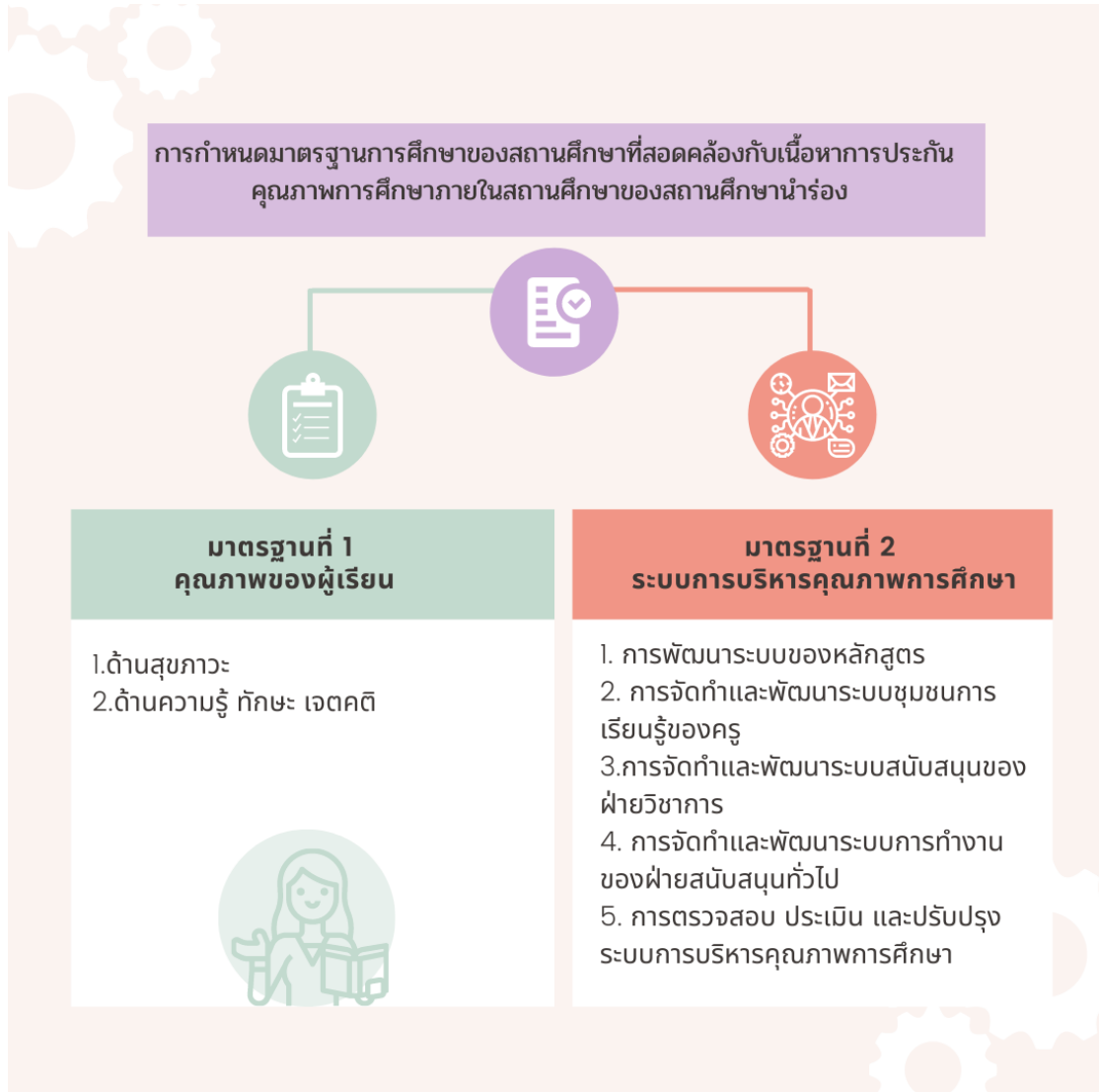
(3.3) กำหนดหลักเกณฑ์การตัดสินในแต่ละระดับคุณภาพตามความเหมาะสมยกตัวอย่างการตัดสินระดับคุณภาพ (กรณีที่สถานศึกษานำร่องกำหนดเป็นมาตรฐานการศึกษา)

(3.4) การตัดสินระดับคุณภาพในแต่ละมาตรฐานการศึกษา อาจเลือกใช้แนวทางใดแนวทางหนึ่งตามความเหมาะสม โดยสามารถปรับใช้ตารางการเปรียบเทียบระบบการให้ระดับคุณภาพได้ ดังนี้

ระบบ ตัวเลข	ระบบ ตัวอักษร	ระบบร้อยละ	ระบบที่ใช้คำสำคัญสะท้อนมาตรฐานการศึกษา		
			5 ระดับ	4 ระดับ	2 ระดับ
4	A	80 – 100	ยอดเยี่ยม	เหนือความคาดหวัง	ผ่าน
3.5	B+	75 – 79	ดีเลิศ	สามารถ	
3	B	70 – 74			
2.5	C+	65 – 69	ดี	กำลังพัฒนา	
2	C	60 – 64			
1.5	D+	55 – 59	ปานกลาง		
1	D	50 – 54			
0	F	0 – 49	กำลังพัฒนา	ริเริ่ม	ไม่ผ่าน

การกำหนดมาตรฐานการศึกษาเพื่อการประกันคุณภาพภายในสถานศึกษาที่มุ่งผลสัมฤทธิ์ทางการศึกษาของสถานศึกษานำร่อง ดังนี้

ตัวอย่างที่ 1 การกำหนดมาตรฐานการศึกษาของสถานศึกษาที่สอดคล้องกับ
 เนื้อหาการประกันคุณภาพการศึกษาภายในสถานศึกษาของสถานศึกษานำร่อง พ.ศ. 2564



มาตรฐานที่ 1 คุณภาพของผู้เรียน มีประเด็นการพิจารณา ได้แก่

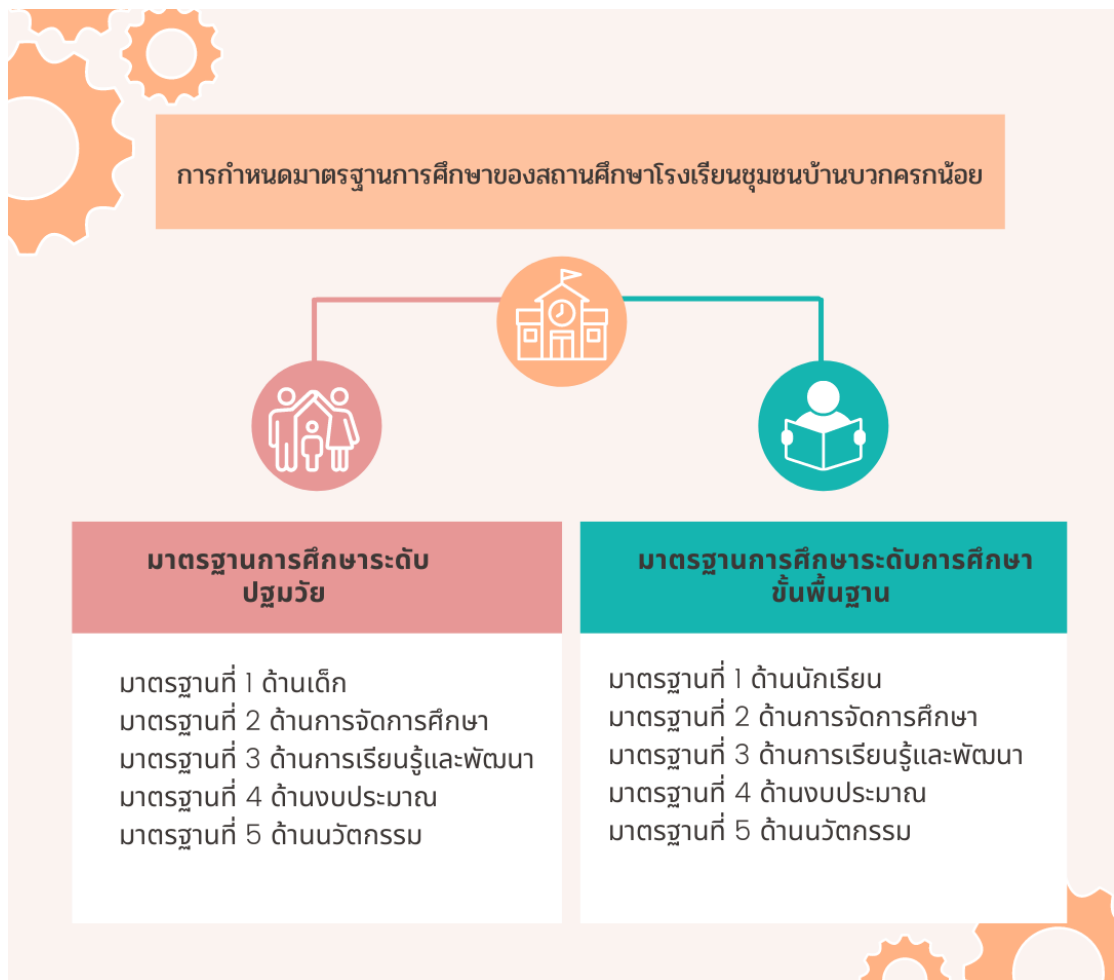
- 1) ด้านสุขภาวะ ทักษะเชิงคุณค่าต่อความดี ความงาม และความจริง
- 2) ด้านความรู้ ทักษะ เจตคติ คุณลักษณะ และสมรรถนะตามที่

กำหนดไว้ในหลักสูตรสถานศึกษา

มาตรฐานที่ 2 ระบบการบริหารคุณภาพการศึกษา มีประเด็นการพิจารณา ได้แก่

- 1) การพัฒนาระบบของหลักสูตร การเรียนการสอน และการวัดและประเมินผลและจัดทำแผนปฏิบัติการประจำปี
- 2) การจัดทำและพัฒนาระบบชุมชนการเรียนรู้ของครู
- 3) การจัดทำและพัฒนาระบบสนับสนุนของฝ่ายวิชาการระบบสนับสนุนของฝ่ายวิชาการ
- 4) การจัดทำและพัฒนาระบบการทำงานของฝ่ายสนับสนุนทั่วไป
- 5) การตรวจสอบ ประเมิน และปรับปรุงระบบการบริหารคุณภาพการศึกษา

ตัวอย่างที่ 2 การกำหนดมาตรฐานการศึกษาของสถานศึกษาโรงเรียนชุมชนบ้านบวกรกน้อย (โรงเรียนชุมชนบ้านบวกรกน้อย, 2563)



มาตรฐานการศึกษาระดับปฐมวัย ได้แก่

มาตรฐานที่ 1 ด้านเด็ก

มาตรฐานที่ 2 ด้านการจัดการศึกษา

มาตรฐานที่ 3 ด้านการเรียนรู้และพัฒนา

มาตรฐานที่ 4 ด้านงบประมาณ

มาตรฐานที่ 5 ด้านนวัตกรรม

มาตรฐานการศึกษาระดับการศึกษาขั้นพื้นฐาน ได้แก่

มาตรฐานที่ 1 ด้านนักเรียน

มาตรฐานที่ 2 ด้านการจัดการศึกษา

มาตรฐานที่ 3 ด้านการเรียนรู้และพัฒนา

มาตรฐานที่ 4 ด้านงบประมาณ

มาตรฐานที่ 5 ด้านนวัตกรรม



แนวทางที่ 2

มาตรฐานการศึกษาที่สถานศึกษานำร่องปรับเพิ่มเติม
จากประกาศของกระทรวงศึกษาธิการ

แนวทางที่ 2 มาตรฐานการศึกษาที่สถานศึกษานำร่องปรับเพิ่มเติมจาก
ประกาศของกระทรวงศึกษาธิการ ปรับเพิ่มประเด็นการพิจารณาให้สอดคล้องกับเอกลักษณ์และ
อัตลักษณ์ของสถานศึกษาภาระงานที่ปฏิบัติและลดความซ้ำซ้อนในการประเมิน นำเทคโนโลยีมาใช้
ในการบริหารจัดการเพื่อเพิ่มประสิทธิภาพในการดำเนินการประกันคุณภาพการศึกษา สามารถ
ดำเนินการได้ ดังนี้

มาตรฐานการศึกษาที่สถานศึกษานำร่องปรับเพิ่มเติม
จากประกาศของกระทรวงศึกษาธิการ

กำหนดชื่อมาตรฐานการศึกษา ตามประกาศกระทรวงศึกษาธิการที่กำหนดไว้

**มาตรฐานการศึกษา
ระดับปฐมวัย**

- มาตรฐานที่ 1 คุณภาพ
ของเด็ก
- มาตรฐานที่ 2
กระบวนการบริหารและ
การจัดการ
- มาตรฐานที่ 3 การจัด
ประสบการณ์ที่เน้นเด็ก
เป็นสำคัญ

**มาตรฐานการศึกษา
ระดับการศึกษาขั้นพื้นฐาน**

- มาตรฐานที่ 1 คุณภาพของ
ผู้เรียน ปรับเพิ่มประเด็น
การพิจารณา เพื่อลด
การซ้ำซ้อนในการประเมินและ
ลดภาระให้แก่ครูผู้สอน
- มาตรฐานที่ 2 กระบวนการบริหาร
และการจัดการ
- มาตรฐานที่ 3 กระบวนการ
จัดการเรียนการสอนที่เน้น
ผู้เรียนเป็นสำคัญ



1) กำหนดชื่อมาตรฐานการศึกษา ตามประกาศกระทรวงศึกษาธิการ
ที่กำหนดไว้

- 1.1) มาตรฐานการศึกษา ระดับปฐมวัย จำนวน 3 มาตรฐาน ได้แก่
- มาตรฐานที่ 1 คุณภาพของเด็ก
- มาตรฐานที่ 2 กระบวนการบริหารและการจัดการ
- มาตรฐานที่ 3 การจัดประสบการณ์ที่เน้นเด็กเป็นสำคัญ

1.2) มาตรฐานการศึกษา ระดับการศึกษาขั้นพื้นฐาน จำนวน 3 มาตรฐาน
ได้แก่

มาตรฐานที่ 1 คุณภาพของผู้เรียน ปรับเพิ่มประเด็นการพิจารณา
เพื่อลดการซ้ำซ้อนในการประเมินและลดภาระให้แก่ครูผู้สอน เช่น

- เพิ่มผลการประเมินสมรรถนะในประเด็นการพิจารณาให้สอดคล้อง
กับผลการประเมินที่ได้จากการจัดการเรียนรู้ของแต่ละกลุ่มสาระ
- เพิ่มประเด็นการพิจารณาที่สอดคล้องกับวิสัยทัศน์และอัตลักษณ์
ของแต่ละสถานศึกษานำร่อง

ได้รับการคัดเลือก

- กำหนดตัวชี้วัดของแต่ละประเด็นการพิจารณาให้สอดคล้องกับ
ภารกิจเฉพาะของสถานศึกษานำร่อง

มาตรฐานที่ 2 กระบวนการบริหารและการจัดการ

มาตรฐานที่ 3 กระบวนการจัดการเรียนการสอนที่เน้นผู้เรียนเป็นสำคัญ
ปรับประเด็นการพิจารณาให้สอดคล้องการปฏิบัติหน้าที่ของครูและบุคลากรทางการศึกษา เช่น

- การนำเกณฑ์การประเมิน 3 ด้าน 13 ตัวชี้วัด การประเมินผลงาน
ที่เกิดจากการปฏิบัติหน้าที่ตำแหน่งครู มากำหนดเป็นประเด็นการพิจารณาเพื่อลดภาระงานและ
สามารถนำไปใช้ในการขอเลื่อนวิทยฐานะของครู

- ปรับใช้หลักเกณฑ์และวิธีการประเมินผลการปฏิบัติงานของ
ข้าราชการครูและบุคลากรทางการศึกษา (ว23/2564) มาใช้กำหนดเป็นประเด็นการพิจารณา

- การนำเทคโนโลยีมาใช้ในการเก็บข้อมูลอย่างเป็นระบบเพื่อให้ง่ายต่อ
การกรอกข้อมูล ลดการใช้เอกสาร ลดการทำงานซ้ำซ้อน และสามารถประเมินผลได้ทุกมิติ รวดเร็ว

แนวทางที่ 3

มาตรฐานการศึกษาที่สถานศึกษานำร่องใช้
ตามประกาศของกระทรวงศึกษาธิการ หรืออื่นๆ
ตามความเหมาะสม

แนวทางที่ 3 มาตรฐานการศึกษาที่สถานศึกษานำร่องใช้ตามประกาศของ
กระทรวงศึกษาธิการ หรืออื่นๆ ตามความเหมาะสม

สถานศึกษานำร่องสามารถใช้มาตรฐานการศึกษาและประเด็นการพิจารณา
ของกระทรวงศึกษาธิการที่กำหนดไว้ตามประกาศกระทรวงศึกษาธิการ เรื่อง ให้ใช้มาตรฐานการศึกษา
ระดับปฐมวัย ระดับการศึกษาขั้นพื้นฐานและระดับการศึกษาขั้นพื้นฐานศูนย์การศึกษาพิเศษ ณ วันที่
6 สิงหาคม พ.ศ.2561 ทั้ง 2 ระดับ สามารถดำเนินการได้ดังนี้

มาตรฐานการศึกษาที่สถานศึกษานำร่องใช้ตามประกาศของ
กระทรวงศึกษาธิการ หรืออื่นๆ ตามความเหมาะสม

กำหนดชื่อมาตรฐานการศึกษา ตามประกาศกระทรวงศึกษาธิการที่กำหนดไว้

**มาตรฐานการศึกษา
ระดับปฐมวัย**

- มาตรฐานที่ 1 คุณภาพ
ของเด็ก
- มาตรฐานที่ 2
กระบวนการบริหารและ
การจัดการ
- มาตรฐานที่ 3 การจัด
ประสบการณ์ที่เน้นเด็ก
เป็นสำคัญ

**มาตรฐานการศึกษา
ระดับการศึกษาขั้นพื้นฐาน**

- มาตรฐานที่ 1 คุณภาพของ
ผู้เรียน
- มาตรฐานที่ 2 กระบวนการบริหาร
และการจัดการ
- มาตรฐานที่ 3 กระบวนการ
จัดการเรียนการสอนที่เน้น
ผู้เรียนเป็นสำคัญ



(1) กำหนดชื่อมาตรฐานการศึกษา ตามประกาศกระทรวงศึกษาธิการที่กำหนดไว้

1.1) มาตรฐานการศึกษา ระดับปฐมวัย จำนวน 3 มาตรฐาน ได้แก่

มาตรฐานที่ 1 คุณภาพของเด็ก

มาตรฐานที่ 2 กระบวนการบริหารและการจัดการ

มาตรฐานที่ 3 การจัดประสบการณ์ที่เน้นเด็กเป็นสำคัญ

1.2) มาตรฐานการศึกษา ระดับการศึกษาขั้นพื้นฐาน จำนวน 3 มาตรฐาน ได้แก่

มาตรฐานที่ 1 คุณภาพของผู้เรียน

มาตรฐานที่ 2 กระบวนการบริหารและการจัดการ

มาตรฐานที่ 3 กระบวนการจัดการเรียนการสอนที่เน้นผู้เรียนเป็นสำคัญ

3.2.2 จัดทำแผนพัฒนาคุณภาพการศึกษาของสถานศึกษานำร่อง ที่สอดคล้องกับ
มาตรฐานการศึกษาของสถานศึกษานำร่อง ในพื้นที่นวัตกรรมการศึกษาจังหวัดเชียงใหม่ มีแนวทางดังนี้



1) แต่งตั้งคณะทำงาน จากผู้มีส่วนเกี่ยวข้อง เช่น ผู้แทนคณะกรรมการสถานศึกษา
ขั้นพื้นฐาน ผู้สอน ผู้เรียน ชุมชน องค์กรปกครองส่วนท้องถิ่น และผู้ทรงคุณวุฒิ และสร้างความเข้าใจ
ในบทบาทหน้าที่ เพื่อกำหนดปฏิทินและเป้าหมายที่ชัดเจนในการจัดทำแผนพัฒนาคุณภาพการศึกษา
เพื่อการบรรลุของวัตถุประสงค์ในพื้นที่นวัตกรรมการศึกษาที่สอดคล้องกับบริบทของตนเอง

2) สร้างความเข้าใจในมาตรฐานการศึกษาซึ่งเป็นเป้าหมายการพัฒนาคุณภาพ
การศึกษาของสถานศึกษานำร่อง โดยร่วมกันกำหนดเป็นวิสัยทัศน์ พันธกิจ เป้าประสงค์ เพื่อนำไปใช้
ในการจัดทำแผนพัฒนาคุณภาพการศึกษา 3 - 5 ปี

3) จัดทำแผนพัฒนาคุณภาพการศึกษาของสถานศึกษานำร่อง โดยมี 2 ประเภท ดังนี้

3.1) แผนพัฒนาคุณภาพการศึกษาของสถานศึกษานำร่อง ระยะกลาง 3 - 5 ปี (School Development Plan : SDP) โดยสถานศึกษาสามารถนำแนวคิดการบริหารเชิงกลยุทธ์มาใช้ในการจัดทำแผนพัฒนาการจัดการศึกษา ด้วยการวิเคราะห์จุดแข็ง จุดอ่อนของปัจจัยภายในสถานศึกษา วิเคราะห์โอกาส และอุปสรรคของปัจจัยภายนอกสถานศึกษา ประเมินสภาพของสถานศึกษา กำหนดวิสัยทัศน์ พันธกิจ เป้าประสงค์กำหนดกรอบกลยุทธ์/กลยุทธ์การพัฒนา กำหนดแผนงาน โครงการ กิจกรรมรองรับพร้อมประมาณการงบประมาณ ทรัพยากรที่ใช้สนับสนุนการดำเนินงานของสถานศึกษา

3.2) แผนปฏิบัติการประจำปี (Action Plan) เป็นการนำแผนพัฒนาการจัดการศึกษาไปสู่การปฏิบัติ ด้วยการวิเคราะห์ทิศทางการจัดการศึกษาของสถานศึกษา วิเคราะห์ประมาณการงบประมาณรายรับ รายจ่าย จัดลำดับความสำคัญของโครงการ พร้อมกับจัดทำรายละเอียดของโครงการ กิจกรรมที่ครอบคลุมมาตรฐานการศึกษาของสถานศึกษานำร่อง ทั้งนี้สถานศึกษานำร่องต้องนำแผนพัฒนาคุณภาพการศึกษาและแผนปฏิบัติการประจำปีของสถานศึกษานำร่อง เสนอต่อคณะกรรมการสถานศึกษาขั้นพื้นฐานให้ความเห็นชอบก่อนนำไปใช้จริง

4) สร้างการยอมรับแผนพัฒนาคุณภาพการศึกษาของสถานศึกษานำร่อง โดยดำเนินการประชุมชี้แจง มอบหมายการปฏิบัติงานอย่างเป็นทางการโดยชุมชนแห่งการเรียนรู้ทางวิชาชีพ (Professional Learning Community: PLC) เพื่อการแลกเปลี่ยนมุมมอง แนวคิด กำหนดหน้าที่ ความรับผิดชอบและวิธีการทำงานที่มีประสิทธิผลและประสิทธิภาพของบุคลากรทุกคนในสถานศึกษา

3.3 Implementation: การดำเนินงานตามแผน

การพัฒนาสถานศึกษาให้บรรลุตามมาตรฐานการศึกษาที่กำหนดนั้น สถานศึกษาต้องมีระบบกลไกการบริหารและจัดการที่เหมาะสมกับบริบทของแต่ละสถานศึกษา และมีการดำเนินงานตามแผนพัฒนาคุณภาพการศึกษาและแผนปฏิบัติการประจำปีที่มีการกำกับ ติดตาม ตรวจสอบและประเมินผลการปฏิบัติงานของแผนงานโครงการ กิจกรรมต่าง ๆ เป็นไปตามระยะเวลาที่กำหนด โดยผู้เกี่ยวข้องทุกฝ่าย ใช้การบูรณาการกลไกการบริหารและจัดการ มีแนวทางดังนี้



1) การทำงานเป็นทีม (Teamwork) โดยการใช้การดำเนินงานตามวงจรคุณภาพ PDCA อันประกอบด้วย การวางแผน (Plan) การดำเนินงาน (Do) การตรวจสอบประเมิน (Check) และการปรับปรุงแก้ไข (Act) ซึ่งเป็นวงจรการเรียนรู้และพัฒนาอย่างต่อเนื่อง ที่เน้นให้เป็นพื้นที่เรียนรู้ที่ีระหว่างคณะครู ผู้เกี่ยวข้องและผู้เรียน

2) การใช้หลักสูตรสถานศึกษา การจัดการเรียนการสอน การวัดและประเมินผลที่มีการปฏิบัติอย่างมีประสิทธิภาพและประสิทธิผล

3) การใช้ชุมชนแห่งการเรียนรู้ทางวิชาชีพ (Professional Learning Community : PLC) เพื่อการพัฒนาการปฏิบัติงานของครูและผู้เกี่ยวข้อง ให้สามารถแลกเปลี่ยนมุมมองเสนอแนวทางการดำเนินงานที่ดี การสะท้อนปัญหาและอุปสรรคของการดำเนินงานโครงการ/กิจกรรมที่กำหนดไว้ เพื่อนำผลที่ได้จากการแลกเปลี่ยนกลับไปพัฒนาผู้เรียน ผู้สอน หลักสูตร และการเรียนการสอน

4) การนิเทศภายใน (Supervision) เพื่อติดตามการจัดการเรียนการสอน การวัดและประเมินผลให้เป็นงานประจำ การจัดการความรู้ ระบบการศึกษาบทเรียน (Lesson Study) การวิจัยในชั้นเรียน การวิจัยและพัฒนาเพื่อสร้างนวัตกรรมการศึกษาและการเรียนรู้ที่สอดคล้องกับศักยภาพของสถานศึกษา

5) การติดตามและสนับสนุนงานวิชาการ (Audit and Mentoring) ทั้งด้านหลักสูตรสถานศึกษา การจัดการเรียนการสอน การวัดและประเมินผล เพื่อแลกเปลี่ยนเรียนรู้เกี่ยวกับการพัฒนาคุณภาพการศึกษาในสถานศึกษากับผู้เกี่ยวข้อง อย่างน้อยปีละ 1 ครั้ง

นอกจากนี้ สถานศึกษาควรจัดระบบอื่น ๆ ที่เกี่ยวข้อง เช่น ระบบพัฒนาครูและบุคลากร ระบบการจัดการสภาพแวดล้อม ระบบเทคโนโลยีและสารสนเทศ ระบบการนิเทศภายใน เป็นต้น ซึ่งเป้าหมายสำคัญในการพัฒนาคุณภาพการศึกษาของสถานศึกษา คือ วัฒนธรรมคุณภาพที่เกิดขึ้นในสถานศึกษา

3.4 Evaluation: การประเมินคุณภาพการศึกษา

3.4.1 การประเมินคุณภาพภายในสถานศึกษานำร่อง (Evaluation Result & Review)

เป็นการประเมินคุณภาพภายในสถานศึกษานำร่องเพื่อตรวจสอบคุณภาพการศึกษาภายในสถานศึกษานำร่อง มีแนวทางดังนี้



1) แต่งตั้งคณะกรรมการประเมินคุณภาพภายในเพื่อตรวจสอบคุณภาพการศึกษา จากผู้มีส่วนเกี่ยวข้อง เช่น ผู้แทนคณะกรรมการสถานศึกษาขั้นพื้นฐาน ครู นักเรียน ชุมชน องค์กรปกครองส่วนท้องถิ่น ตัวแทนจากหน่วยงานต้นสังกัด และผู้ทรงคุณวุฒิ เพื่อทำหน้าที่ประเมินคุณภาพภายในสถานศึกษานำร่อง โดยสร้างการรับรู้ ความเข้าใจให้คณะกรรมการและผู้มีส่วนเกี่ยวข้องกับการประเมินคุณภาพภายในของสถานศึกษานำร่อง ดำเนินการอย่างน้อยภาคเรียนละ 1 ครั้ง ดังนี้

ขั้นที่ 1 วางแผนการประเมินคุณภาพภายใน ผ่านกิจกรรมต่าง ๆ เช่น การพัฒนาความรู้และประสบการณ์ผู้ทำหน้าที่ประเมินคุณภาพภายใน การวางแผนการประเมินคุณภาพหรือการตรวจติดตามประจำปีร่วมกันของผู้เกี่ยวข้อง เป็นต้น

ขั้นที่ 2 เตรียมการประเมินคุณภาพภายในหรือ ติดตาม ตรวจสอบคุณภาพการศึกษา ผ่านกิจกรรมต่าง ๆ เช่น พัฒนา Platform สำหรับการประเมินคุณภาพภายในที่เป็นระบบ กำหนดรายละเอียดสำหรับการทบทวนรายงานและพิจารณารายงานผลการประเมินตนเองของสถานศึกษานำร่อง พัฒนาโปรแกรมการติดตาม ตรวจสอบ (Audit Schedule) จัดทำ Audit Checklist เป็นต้น

ขั้นที่ 3 ดำเนินการประเมินคุณภาพภายในหรือ ติดตาม ตรวจสอบคุณภาพการศึกษา ด้วยวิธีการที่หลากหลาย เช่น การประชุมกลุ่มย่อย การสังเกต การสัมภาษณ์ การตรวจสอบร่องรอยการดำเนินงาน การประเมินคุณภาพผู้เรียน เป็นต้น โดยอาจจะบันทึกร่องรอยที่พบ (Objective Evidence) อย่างเป็นระบบ โดยไม่ควรสร้างภาระให้แก่ครู แต่เน้นผลลัพธ์ที่เกิดกับผู้เรียนอย่างแท้จริง (Student Learning Outcome) และดำเนินการอย่างตรงไปตรงมา

ขั้นที่ 4 รายงานผลการประเมินคุณภาพภายในหรือ ผลการติดตาม ตรวจสอบ ผ่านช่องทางที่หลากหลาย เช่น ประชุมนำเสนอรายงานผลการประเมินคุณภาพภายใน หรือ ผลการตรวจสอบ ติดตาม ทั้งรูปแบบ Online และ Onsite โดยจัดทำเป็นรายงานผลการประเมินตนเอง (Self-Assessment Report : SAR) หรือ รายงานการติดตามตรวจสอบคุณภาพ (Audit Report) เป็นต้น เพื่อนำไปใช้ในการสะท้อนผลการประเมินคุณภาพภายใน การติดตาม ตรวจสอบทั้งในระดับบุคคลและหน่วยงาน ด้วยรูปแบบที่หลากหลาย เช่น ชุมชนแห่งการเรียนรู้ทางวิชาชีพ (Professional Learning Community: PLC) เป็นต้น

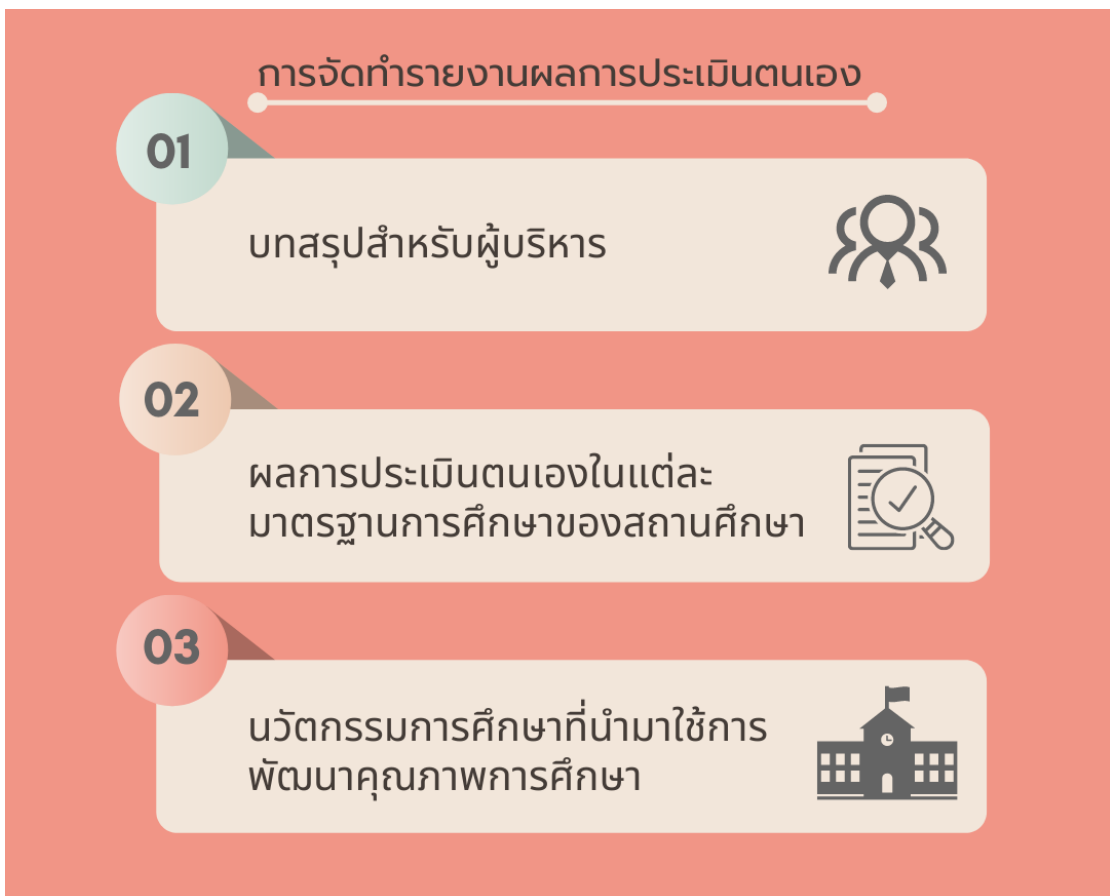
ขั้นที่ 5 การปฏิบัติการแก้ไข / การติดตาม ตรวจสอบซ้ำ (Follow up) สำหรับผลการประเมินคุณภาพภายในที่ไม่เป็นไปตามเป้าหมายที่กำหนดไว้ สามารถดำเนินการโดยการกำหนดปฏิทิน แนวทางร่วมกันของผู้หน้าที่ติดตามและผู้ถูกติดตาม ซึ่งเกี่ยวข้องกับการแก้ไขการดำเนินงาน ผลการดำเนินงานที่ยังไม่เป็นไปตามมาตรฐานการศึกษาที่กำหนดไว้ ซึ่งอาจจะต้องกำหนดข้อตกลงสำหรับการดำเนินงาน และหากพบว่าไม่มีการดำเนินงานแก้ไขตามข้อตกลง ควรสรุปข้อมูลต่าง ๆ นำเสนอผู้บริหารสถานศึกษา

2) การรายงานผลการประเมินคุณภาพภายในและตรวจสอบคุณภาพการศึกษาของสถานศึกษา เพื่อให้คณะครูได้นำผลการประเมินคุณภาพภายในไปปรับปรุงคุณภาพการจัดการศึกษาในส่วนที่รับผิดชอบหรือนำไปใช้ในการจัดทำรายงานผลการประเมินตนเองของสถานศึกษาต่อไป

3) การนำผลการประเมินคุณภาพภายในและการติดตามตรวจสอบคุณภาพการศึกษาไปใช้ในการพัฒนาสถานศึกษานำร่องให้มีคุณภาพตามมาตรฐานการศึกษา เป็นการนำผลการประเมินคุณภาพภายในไปใช้ในการปรับปรุงแผนพัฒนาคุณภาพการศึกษา แผนปฏิบัติการประจำปีของสถานศึกษา และปรับปรุงหรือพัฒนาการดำเนินงานตามมาตรฐานการศึกษาของสถานศึกษาที่เกี่ยวข้อง ได้แก่ การดำเนินงานด้านหลักสูตรสถานศึกษา การจัดการเรียนการสอน การวัดและประเมินผล เป็นต้น โดยสถานศึกษาควรกำหนดผู้รับผิดชอบในการติดตามผล กำหนดปฏิทินปฏิบัติงานติดตามผล วิเคราะห์และกำหนดกรอบพร้อมทั้งสร้างเครื่องมือติดตามผลจัดทำระบบข้อมูลสารสนเทศ และรายงานผลการติดตามอย่างน้อยปีการศึกษาละ 1 ครั้ง



3.4.2 การจัดทำรายงานผลการประเมินตนเอง การจัดทำรายงานผลการประเมินตนเอง (Self-Assessment Report : SAR) ตามมาตรฐานการศึกษาของสถานศึกษานำร่อง ต้องนำเสนอรายงานผลการประเมินตนเองต่อคณะกรรมการสถานศึกษาขั้นพื้นฐานให้ความเห็นชอบ และจัดส่งรายงานต่อหน่วยงานต้นสังกัดหรือหน่วยงานที่กำกับดูแลและคณะกรรมการขับเคลื่อนพื้นที่นวัตกรรมการศึกษาเป็นประจำทุกปี รายงานผลการประเมินตนเอง (Self - Assessment Report : SAR) ตามมาตรฐานการศึกษาของสถานศึกษาที่ดี ต้องสะท้อนคุณภาพตามมาตรฐานการศึกษาที่กำหนดไว้ โดยสถานศึกษาต้องรวบรวมข้อมูลสารสนเทศข้อมูลทั่วไปและผลการประเมินตามมาตรฐานการศึกษาของสถานศึกษาแต่ละมาตรฐานไปจัดทำรายงานผลการประเมินตนเองตามรูปแบบรายงานที่สถานศึกษากำหนด ใช้ภาษาที่อ่านเข้าใจง่าย กระชับ ชัดเจน นำเสนอข้อมูล ทั้งเชิงปริมาณและเชิงคุณภาพ สารสำคัญของรายงานผลการประเมินตนเองอาจแบ่งเป็น 3 ส่วน ดังนี้



ส่วนที่ 1 บทสรุปสำหรับผู้บริหาร

ส่วนที่ 2 ผลการประเมินตนเองในแต่ละมาตรฐานการศึกษาของสถานศึกษา อธิบายถึงวิธีการดำเนินงาน ระดับคุณภาพของประเมิน หลักฐานอ้างอิงที่สอดคล้องกับผลการประเมินในแต่ละมาตรฐาน ปัญหา อุปสรรค พร้อมข้อเสนอแนะ

ส่วนที่ 3 นวัตกรรมการศึกษาที่นำมาใช้การพัฒนาคุณภาพการศึกษา

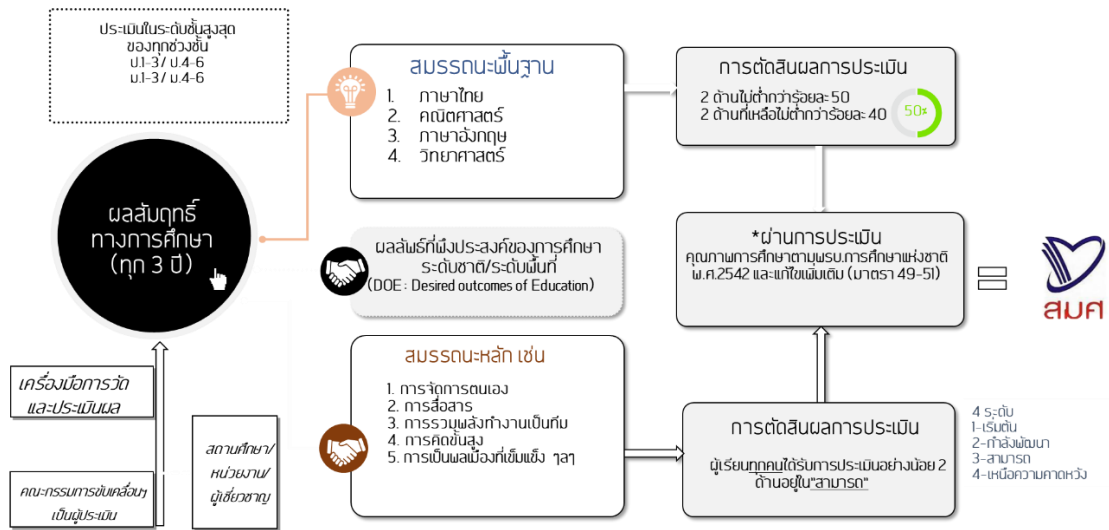
นอกจากนี้สถานศึกษาควรสะท้อนการพัฒนาคุณภาพตามมาตรฐานการศึกษาของสถานศึกษาเปรียบเทียบกับค่าเป้าหมายที่กำหนดไว้ว่าเป็นอย่างไรบ้าง อาจแนบภาคผนวกที่นำเสนอหลักฐานข้อมูลสำคัญหรือเอกสารอ้างอิงต่าง ๆ ได้ตามความเหมาะสม นำเสนอรายงานผลการประเมินตนเองต่อคณะกรรมการสถานศึกษาขั้นพื้นฐานให้ความเห็นชอบ และจัดส่งรายงานดังกล่าวต่อหน่วยงานต้นสังกัดหรือหน่วยงานที่กำกับดูแลเป็นประจำทุกปี เผยแพร่รายงานต่อสาธารณชนและหน่วยงานที่เกี่ยวข้อง ทั้งนี้ สถานศึกษาแต่ละแห่งและหน่วยงานต้นสังกัด ต้องนำข้อมูลจากรายงานผลการประเมินตนเองและข้อเสนอแนะที่ได้รับจากคณะกรรมการขับเคลื่อนพื้นที่นวัตกรรมการศึกษา จังหวัดเชียงใหม่ ไปใช้ปรับปรุงหรือพัฒนาคุณภาพการศึกษาของสถานศึกษาให้มีคุณภาพและต่อเนื่อง ยั่งยืนต่อไป

3.4.3 การประเมินคุณภาพภายนอกของสถานศึกษานำร่อง (External School Review) โดยพิจารณาจากรายงานผลการประเมินตนเอง (Self-Assessment Report : SAR) และตามคำแนะนำของหน่วยงานต้นสังกัดหรือหน่วยงานที่กำกับดูแล และคณะกรรมการขับเคลื่อนพื้นที่นวัตกรรมการศึกษา เพื่อให้การประกันคุณภาพการศึกษาเป็นไปอย่างมีประสิทธิภาพและพัฒนาอย่างต่อเนื่อง มีแนวทางดำเนินการดังนี้

1) สร้างความเข้าใจ (Mindset) เกี่ยวกับการประเมินคุณภาพภายนอกของสถานศึกษานำร่องที่มุ่งเน้นผลลัพธ์ที่เกิดกับผู้เรียน (Student Learning Outcome) อย่างแท้จริงให้แก่คณะกรรมการขับเคลื่อนพื้นที่นวัตกรรมการศึกษา หน่วยงานต้นสังกัดและสถานศึกษานำร่อง โดยร่วมกันกำหนดปฏิทินในการดำเนินงานที่ชัดเจน

2) กำหนดหลักเกณฑ์และวิธีการประเมินคุณภาพภายนอกของสถานศึกษานำร่อง โดยเน้นการตรวจสอบระบบการประกันคุณภาพภายในและผลลัพธ์ที่เกิดกับผู้เรียน (Student Learning Outcome) เป็นสำคัญ โดยใช้การมีส่วนร่วมจากคณะกรรมการขับเคลื่อนพื้นที่นวัตกรรมการศึกษา หน่วยงานต้นสังกัด สถานศึกษานำร่อง เครือข่ายคุณภาพ และพี่เลี้ยงคุณภาพ

สำหรับสถานศึกษานำร่องที่ใช้หลักสูตรฐานสมรรถนะในทุกสามปีต้องได้รับการประเมินคุณภาพภายนอกตามหลักเกณฑ์ที่กำหนดไว้ดังนี้



(1) ผลลัพธ์ที่พึงประสงค์ของการศึกษา (Desired Outcomes of Education : DOE) ระดับชาติและพื้นที่

(2) เกณฑ์สมรรถนะ 2 กลุ่ม ได้แก่

(ก) สมรรถนะพื้นฐาน หมายถึง สมรรถนะในความรู้พื้นฐาน 4 ด้าน ได้แก่ ภาษาไทย ภาษาอังกฤษ คณิตศาสตร์ และวิทยาศาสตร์

(ข) สมรรถนะหลัก หมายถึง สมรรถนะทั่วไปด้านต่าง ๆ ที่เกิดจากการประยุกต์ใช้ความรู้ ทักษะ เจตคติและคุณลักษณะอย่างบูรณาการ ในการคิด การทำงาน และการแก้ปัญหาในสถานการณ์หลากหลาย เช่น สมรรถนะด้านการจัดการตนเอง การสื่อสาร การคิดขั้นสูง การรวมพลังทำงานเป็นทีม การเป็นพลเมืองที่เข้มแข็ง

โดยสถานศึกษานำร่องจะผ่านการประเมินผลสัมฤทธิ์ทางการศึกษาของผู้เรียนในระดับชั้นสูงสุดของ ทุกช่วงชั้น ในกรณีดังนี้

(1) ผู้เรียนทุกคนมีผลสัมฤทธิ์ทางการศึกษาในกลุ่มสมรรถนะพื้นฐาน อย่างน้อย 2 ด้าน ไม่ต่ำกว่า ร้อยละ 50 และอีก 2 ด้าน ที่เหลือไม่ต่ำกว่า ร้อยละ 40 ยกเว้นกรณีผู้เรียนที่เป็นเด็กพิเศษ

(2) ผู้เรียนทุกคนมีผลสัมฤทธิ์ทางการศึกษาในกลุ่มสมรรถนะหลักทั่วไป อย่างน้อย 2 ด้าน ในระดับ “สามารถ” ของแต่ละช่วงชั้นนั้น ๆ ซึ่งแบ่งเป็น 4 ระดับ ได้แก่ เริ่มต้น กำลังพัฒนา สามารถ และเหนือความคาดหมาย ยกเว้น กรณีผู้เรียนที่เป็นเด็กพิเศษ

3) **แต่งตั้งคณะทำงานรับผิดชอบการประกันคุณภาพภายในและการประเมินคุณภาพภายนอก** ที่มาจากหน่วยงาน ผู้ทรงคุณวุฒิหรือผู้เชี่ยวชาญในสาขาต่างๆ จากหน่วยงานต้นสังกัด เครือข่ายคุณภาพ พี่เลี้ยงคุณภาพหรือ สถาบันอุดมศึกษาเพื่อร่วมกันจัดทำรายละเอียดการประเมินคุณภาพภายนอกสำหรับสถานศึกษานำร่องในพื้นที่นวัตกรรมการศึกษาจังหวัดเชียงใหม่ รวมทั้งการพัฒนาเครื่องมือการวัดและประเมินผลสัมฤทธิ์ทางการศึกษาของผู้เรียนของสถานศึกษานำร่องที่ต้องนำมาใช้ในการประเมินคุณภาพภายนอกของสถานศึกษานำร่อง

4) **พัฒนาสมรรถนะผู้ทำหน้าที่ผู้ประเมินภายนอก** เพื่อการประเมินคุณภาพสถานศึกษานำร่องในพื้นที่นวัตกรรมการศึกษาและพัฒนา Platform สำหรับการรายงานผลการประเมินตนเองของสถานศึกษานำร่องและการประเมินคุณภาพภายนอกของสถานศึกษานำร่องในรูปแบบ Online สำหรับใช้ในการติดตาม ตรวจสอบคุณภาพ การให้ความช่วยเหลือ สนับสนุนและให้คำปรึกษาเพื่อการปรับปรุงคุณภาพการจัดการศึกษาที่มุ่งเน้นผลสัมฤทธิ์ทางการศึกษาของสถานศึกษานำร่องและเป็นฐานข้อมูลสำหรับหน่วยงานต้นสังกัด

5) **ดำเนินการประเมินคุณภาพภายนอก** ในรูปแบบการเรียนรู้ร่วมกัน (Share and Learn) และเน้นผลลัพธ์ที่เกิดกับผู้เรียน (Student Learning Outcome) ที่สอดคล้องกับบริบทของสถานศึกษาโดยผู้ประเมินภายนอก

6) **สรุปและรายงานผลการประเมินคุณภาพภายนอก** ต่อคณะกรรมการขับเคลื่อนพื้นที่นวัตกรรมการศึกษา หน่วยงานต้นสังกัดและสถานศึกษานำร่อง เพื่อให้คำปรึกษา ช่วยเหลือ และแนะนำสถานศึกษานำร่องผ่านช่องทางที่หลากหลาย เช่น ระบบ Online เป็นต้น

7) **ติดตามและให้คำปรึกษา (Audit and Mentoring)** สถานศึกษานำร่องในการพัฒนาระบบการประกันคุณภาพภายในโดยนำผลการประเมินคุณภาพภายนอกมาใช้เป็นข้อมูลในการดำเนินการอย่างเป็นระบบ

8) **ให้ความช่วยเหลือ** สถานศึกษานำร่องที่ไม่มีการประเมินคุณภาพภายนอกของคณะกรรมการขับเคลื่อนพื้นที่นวัตกรรมการศึกษาหรือหน่วยงานต้นสังกัดโดยประสานงานกับสำนักงานรับรองมาตรฐานและประเมินคุณภาพการศึกษา (องค์การมหาชน) หน่วยงาน องค์กร หรือสถาบันที่มีผลงานด้านการรับรองมาตรฐานและประเมินคุณภาพการศึกษา เพื่อให้คำแนะนำในการปรับปรุงคุณภาพการศึกษาแก่สถานศึกษานำร่องและรายงานผลการดำเนินงานให้คณะกรรมการขับเคลื่อนพื้นที่นวัตกรรมการศึกษาทราบ

9) **ประชาสัมพันธ์และสร้างเครือข่ายการเรียนรู้** เป็นการเผยแพร่ผลงานของสถานศึกษานำร่องที่ผ่านการประเมินคุณภาพภายนอกตามเกณฑ์ที่กำหนดไว้ เพื่อเป็นแบบอย่างของการพัฒนาและสร้างเครือข่ายการเรียนรู้ร่วมการพัฒนาให้แก่สถานศึกษานำร่องในพื้นที่นวัตกรรมการศึกษาทั้งในจังหวัดเชียงใหม่และจังหวัดอื่น ๆ เพื่อสร้างความเข้มแข็งให้แก่สถานศึกษานำร่องต่อไป

ส่วนที่ 3

การดำเนินงาน

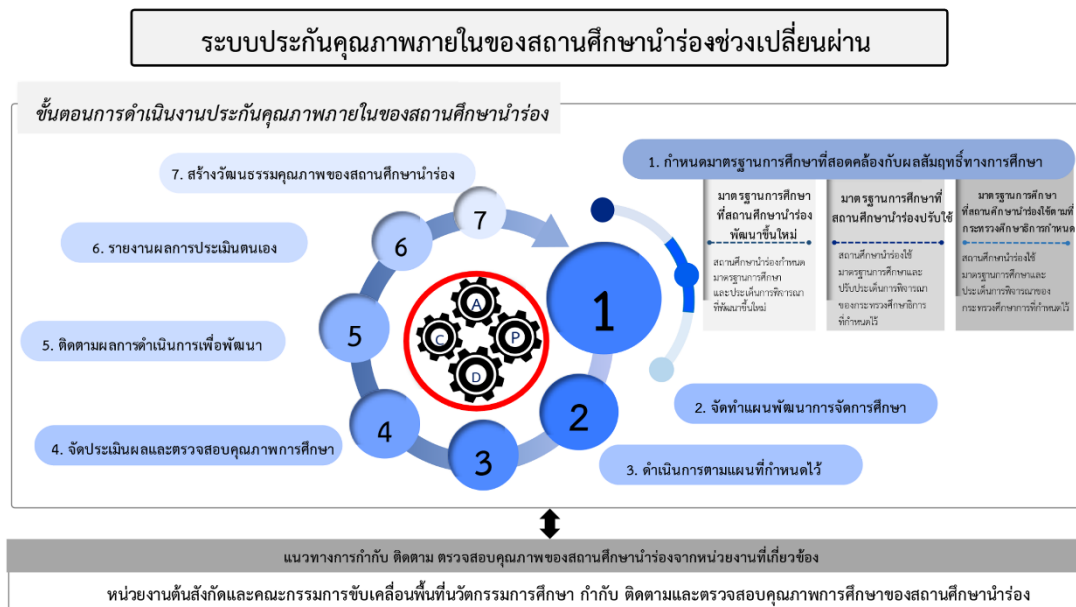
ส่วนที่ 3

การดำเนินงาน

แนวทางการดำเนินงานการประกันคุณภาพการศึกษาที่มุ่งผลสัมฤทธิ์ทางการศึกษาของสถานศึกษานำร่องในพื้นที่นวัตกรรมการศึกษาจังหวัดเชียงใหม่ (Area Base Education Quality Assurance : ABEQA) โดยเน้นการเรียนรู้ร่วมกันผ่านชุมชนทางวิชาชีพ (Professional Learning Community : PLC) มีการดำเนินงานอยู่ 2 ระดับ ได้แก่ การดำเนินงานระดับสถานศึกษานำร่อง และการดำเนินงานระดับเครือข่ายคุณภาพ

การดำเนินงานระดับสถานศึกษานำร่อง

การพัฒนากระบวนการประกันคุณภาพภายในของสถานศึกษานำร่องในช่วงเปลี่ยนผ่านในพื้นที่นวัตกรรมการศึกษาจังหวัดเชียงใหม่ สามารถประยุกต์ใช้ผลการศึกษาที่เกี่ยวข้อง มีดังนี้



ระบบประกันคุณภาพภายในของสถานศึกษานำร่องที่มีเป้าหมายเฉพาะสำหรับพื้นที่นวัตกรรมการศึกษาจังหวัดเชียงใหม่ (สุบัน พรเวียง และมนต์นภัส มโนการณ, 2564)



จากผลการศึกษาของสุบัน พรเวียง และมนต์นภัส มโนการณ (2564) เกี่ยวกับการพัฒนาระบบประกันคุณภาพภายในของสถานศึกษานำร่องที่มีเป้าหมายเฉพาะ สำหรับพื้นที่นวัตกรรมการศึกษาจังหวัดเชียงใหม่ มีสามารถสำคัญที่สามารถนำมาปรับใช้ในการพัฒนาระบบการประกันคุณภาพภายในของสถานศึกษานำร่องสำหรับพื้นที่นวัตกรรมการศึกษาจังหวัดเชียงใหม่ มีขั้นตอนที่สำคัญในการดำเนินงานประกันคุณภาพภายในของสถานศึกษานำร่อง ได้แก่

- (1) กำหนดมาตรฐานการศึกษา
- (2) จัดทำแผนพัฒนาการจัดการศึกษา
- (3) ดำเนินการตามแผนพัฒนาการจัดการศึกษา
- (4) จัดประเมินผลและตรวจสอบคุณภาพการศึกษาภายใน
- (5) ติดตามผลการดำเนินการเพื่อพัฒนา
- (6) จัดทำรายงานผลการประเมินตนเอง และ
- (7) สร้างวัฒนธรรมคุณภาพของสถานศึกษา

มาตรฐานการศึกษา ที่สอดคล้องกับผลสัมฤทธิ์ทางการศึกษาของสถานศึกษานำร่อง แบ่งออกเป็น 3 กลุ่ม ได้แก่

กลุ่มที่ 1 มาตรฐานการศึกษาที่สถานศึกษานำร่องพัฒนาขึ้นใหม่ สถานศึกษานำร่อง กำหนดมาตรฐานการศึกษาและประเด็นการพิจารณาที่พัฒนาขึ้นใหม่ ซึ่งสอดคล้องกับวิสัยทัศน์ พันธกิจ เป้าประสงค์ของสถานศึกษานำร่องทั้ง 2 ระดับ ได้แก่ มาตรฐานการศึกษาระดับปฐมวัยและระดับการศึกษาขั้นพื้นฐาน มีจำนวน 3 - 5 มาตรฐาน

กลุ่มที่ 2 มาตรฐานการศึกษาที่สถานศึกษานำร่องปรับใช้ สถานศึกษานำร่องใช้มาตรฐานการศึกษาและปรับประเด็นการพิจารณาของกระทรวงศึกษาธิการ ที่กำหนดตามประกาศกระทรวงศึกษาธิการ เรื่อง ให้ใช้มาตรฐานการศึกษาระดับปฐมวัย ระดับการศึกษาขั้นพื้นฐาน และระดับการศึกษาขั้นพื้นฐานศูนย์การศึกษาพิเศษ ณ วันที่ 6 สิงหาคม พ.ศ. 2561 ทั้ง 2 ระดับเป็นหลัก แต่ปรับประเด็นการพิจารณาให้สอดคล้องกับบริบทและอัตลักษณ์ของสถานศึกษานำร่อง

กลุ่มที่ 3 มาตรฐานการศึกษาที่สถานศึกษานำร่องใช้ตามที่กระทรวงศึกษาธิการกำหนด โดยสถานศึกษานำร่องใช้มาตรฐานการศึกษาและประเด็นการพิจารณาของกระทรวงศึกษาธิการ ที่กำหนดไว้ตามประกาศกระทรวงศึกษาธิการ เรื่อง ให้ใช้มาตรฐานการศึกษาระดับปฐมวัย ระดับการศึกษาขั้นพื้นฐาน และระดับการศึกษาขั้นพื้นฐานศูนย์การศึกษาพิเศษ ณ วันที่ 6 สิงหาคม พ.ศ. 2561 ทั้ง 2 ระดับ

การดำเนินงานระดับเครือข่ายคุณภาพ

กลไกการขับเคลื่อนการประกันคุณภาพการศึกษาของสถานศึกษานำร่อง สำหรับพื้นที่ นวัตกรรมการศึกษาจังหวัดเชียงใหม่ สามารถประยุกต์ใช้ผลการศึกษาที่เกี่ยวข้อง ดังนี้



กลไกการขับเคลื่อนการประกันคุณภาพการศึกษาของสถานศึกษานำร่อง สำหรับพื้นที่นวัตกรรมการศึกษาจังหวัดเชียงใหม่ (สุบัน พรเวียง, 2564)

กลไกการขับเคลื่อนการประกันคุณภาพการศึกษาของสถานศึกษานำร่อง สำหรับพื้นที่ นวัตกรรมการศึกษาจังหวัดเชียงใหม่ ประกอบด้วย 4 ด้าน ได้แก่

1) ด้านคณะกรรมการขับเคลื่อนการประกันคุณภาพการศึกษา

เป็นกลุ่มบุคคลซึ่งได้รับการคัดเลือกและสรรหา เพื่อเข้ามาทำหน้าที่ในการส่งเสริม สนับสนุน ติดตามและประเมินผลการประกันคุณภาพการศึกษาของสถานศึกษานำร่อง สำหรับพื้นที่นวัตกรรม การศึกษาจังหวัดเชียงใหม่ กำหนดจำนวนคณะกรรมการไม่เกิน 15 คน มีโครงสร้างและบทบาทหน้าที่ ที่สอดคล้องในแต่ละระดับ แบ่งเป็น 3 ระดับ ได้แก่ ระดับจังหวัด ระดับหน่วยงานต้นสังกัด และระดับ สถานศึกษานำร่อง

2) ด้านบทบาทหน้าที่

เป็นภารกิจของคณะกรรมการขับเคลื่อนการประกันคุณภาพการศึกษาที่เกี่ยวข้องกับ การพัฒนาคุณภาพการศึกษา การตรวจสอบคุณภาพการศึกษา และการประเมินคุณภาพการศึกษา ของสถานศึกษานำร่อง สำหรับพื้นที่นวัตกรรมการศึกษาจังหวัดเชียงใหม่ แบ่งเป็น 3 ระดับ ได้แก่ ระดับจังหวัด ระดับหน่วยงานต้นสังกัด และระดับสถานศึกษานำร่อง

3) ด้านกระบวนการขับเคลื่อนการดำเนินงาน

เป็นขั้นตอนการดำเนินงานเพื่อให้การดำเนินงานตามบทบาทหน้าที่ของคณะกรรมการขับเคลื่อนการประกันคุณภาพการศึกษาทั้ง 3 ระดับ หรือคณะอนุกรรมการที่ได้รับมอบหมายสามารถปฏิบัติงานได้อย่างมีประสิทธิภาพ ประกอบด้วย 5 ขั้นตอน ได้แก่ ขั้นที่ 1 การวางแผน, ขั้นที่ 2 การกำหนดเป้าหมาย, ขั้นที่ 3 การดำเนินงาน, ขั้นที่ 4 รายงานผลการพัฒนาคุณภาพการศึกษา การตรวจสอบคุณภาพการศึกษาและการประเมินคุณภาพการศึกษา และขั้นที่ 5 การปฏิบัติการแก้ไข หรือการติดตาม ตรวจสอบซ้ำ (Follow up)

4) ด้านการรายงานผลการดำเนินงาน

เป็นสภาพที่เกิดขึ้นหลังจากการดำเนินงานตามกลไกการขับเคลื่อนการประกันคุณภาพการศึกษาของสถานศึกษานำร่อง สำหรับพื้นที่นวัตกรรมการศึกษาจังหวัดเชียงใหม่ตามเป้าหมายที่กำหนดไว้ โดยอาจจัดทำเป็นเล่มรายงานผลการดำเนินงานในแต่ละระดับ โดยอาจใช้รูปแบบในลักษณะของเอกสาร และ Platform ผ่านเครือข่ายออนไลน์ เพื่อการรายงานผลการดำเนินงาน ประกอบด้วย 4.1) ผลผลิต เป็นผลการดำเนินงานของคณะกรรมการขับเคลื่อนกลไกการประกันคุณภาพการศึกษาทั้ง 3 ระดับ ตามกลไกการขับเคลื่อนการประกันคุณภาพการศึกษาของสถานศึกษานำร่อง สำหรับพื้นที่นวัตกรรมการศึกษาจังหวัดเชียงใหม่ ซึ่งสามารถดำเนินงานตามโครงสร้างและบทบาทหน้าที่ที่ได้กำหนดไว้ 4.2) ผลลัพธ์ เป็นผลการดำเนินงานที่สะท้อนถึงผลสัมฤทธิ์ทางการศึกษาและมาตรฐานการศึกษาของสถานศึกษานำร่องที่กำหนดไว้ ซึ่งดำเนินงานตามกลไกการขับเคลื่อนการประกันคุณภาพการศึกษาของสถานศึกษานำร่อง สำหรับพื้นที่นวัตกรรมการศึกษาจังหวัดเชียงใหม่ และ 4.3) ผลกระทบ เป็นความพึงพอใจของคณะกรรมการขับเคลื่อนการประกันคุณภาพการศึกษาทั้ง 3 ระดับ รวมทั้งผู้บริหารสถานศึกษานำร่อง ครูผู้สอน และผู้ที่มีส่วนเกี่ยวข้อง และนวัตกรรมหรือการปฏิบัติที่ดี (Best Practice) เกี่ยวกับการประกันคุณภาพการศึกษาของสถานศึกษานำร่องในพื้นที่นวัตกรรมการศึกษาจังหวัดเชียงใหม่

แนวทางการดำเนินงานการประกันคุณภาพการศึกษาที่มุ่งผลสัมฤทธิ์ทางการศึกษาของสถานศึกษานำร่องในพื้นที่นวัตกรรมการศึกษาจังหวัดเชียงใหม่ (Area Base Education Quality Assurance : ABEQA) ที่ได้นำไปปรับใช้ในการพัฒนาระบบการประกันคุณภาพภายในสถานศึกษานำร่องและมีผลงานการดำเนินงานที่ชัดเจนเป็นรูปธรรมมีดังนี้



1) โรงเรียนชุมชนบ้านบวกรกน้อย
สำนักงานเขตพื้นที่การศึกษาประถมศึกษาเชียงใหม่ เขต 1



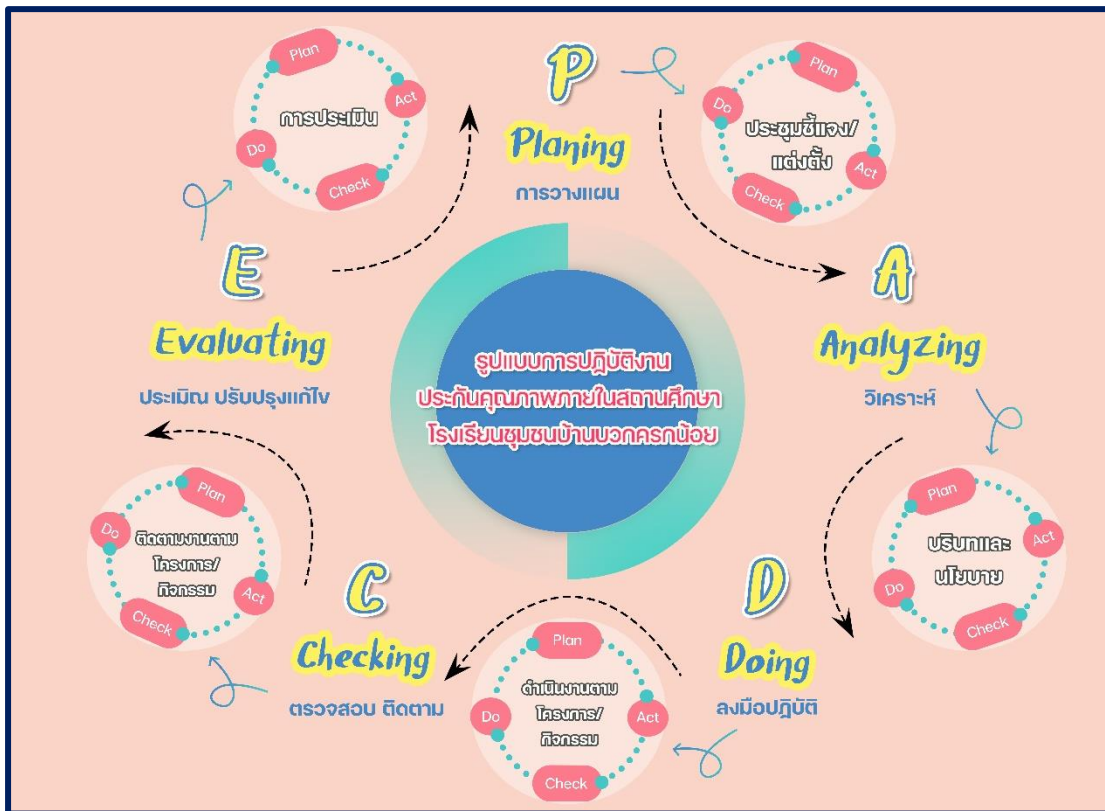
2) โรงเรียนโรงเรียนบ้านพระนอน
สำนักงานเขตพื้นที่การศึกษาประถมศึกษาเชียงใหม่ เขต 2



3) โรงเรียนบ้านพุย
สำนักงานเขตพื้นที่การศึกษาประถมศึกษาเชียงใหม่ เขต 5



1) โรงเรียนชุมชนบ้านบวกรกน้อย
สำนักงานเขตพื้นที่การศึกษาประถมศึกษาเชียงใหม่ เขต 1



รูปแบบการปฏิบัติงานประกันคุณภาพภายในสถานศึกษา โรงเรียนชุมชนบ้านบวกรกน้อย
(โรงเรียนชุมชนบ้านบวกรกน้อย, 2563)

รายละเอียดการประกันคุณภาพภายในสถานศึกษาของโรงเรียนชุมชนบ้านบวกรกน้อย มีดังนี้

1. วางแผน (Planning)

โรงเรียนได้ดำเนินการวางแผนเกี่ยวกับแนวทางการประกันคุณภาพภายในสถานศึกษา ดังนี้

1.1 ทำความเข้าใจกับบุคลากรทุกคนในโรงเรียนชุมชนบ้านบวกรกน้อยเกี่ยวกับการประกันคุณภาพภายในสถานศึกษาถึงประเด็นสำคัญ อาทิ

- การประกันคุณภาพภายในสถานศึกษาคืออะไร
- สถานศึกษานำร่องคืออะไร สำคัญอย่างไร
- การกำหนดมาตรฐานการศึกษาภายใต้สถานศึกษานำร่อง
- สร้างความตระหนักให้บุคลากรทุกคนในโรงเรียนชุมชนบ้านบวกรกน้อย

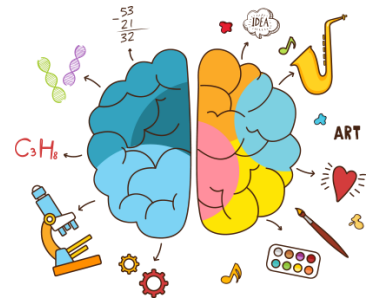
เห็นคุณค่าของการดำเนินงานการประกันคุณภาพภายในสถานศึกษา

1.2 กำหนดปฏิทินการดำเนินงาน ประชุมชี้แจงการดำเนินงานการประกันคุณภาพภายในสถานศึกษาและกำหนดปฏิทินการดำเนินงาน

2. วิเคราะห์ (Analyzing)

โรงเรียนได้ดำเนินการดังนี้

- 2.1 วิเคราะห์บริบทของโรงเรียนโดยการทำ SWOT
- 2.2 วิเคราะห์นโยบายและทิศทางการปฏิรูปการศึกษา
- 2.3 ศึกษาพระราชบัญญัติพื้นที่นวัตกรรมการศึกษา



3. ลงมือปฏิบัติ (Doing)

การลงมือปฏิบัติต้องเป็นไปตามขั้นตอนอย่างเหมาะสมและเป็นระบบการปฏิบัติงานให้เกิดความต่อเนื่องในการดำเนินงานและมีคุณภาพเดิมจึงได้กำหนดแนวทางการดำเนินงานที่มีคุณภาพครบวงจร PDCA ประกอบด้วย การวางแผน (Plan) ปฏิบัติตามแผน (Do) ตรวจสอบผลการดำเนินงานตามมาตรฐานการศึกษา (Check) และพัฒนาปรับปรุงอยู่เสมอ (Act) โดยมีรายละเอียด ดังนี้



3.1 การวางแผน (Plan) มีแนวปฏิบัติ ดังนี้

3.1.1 กำหนดมาตรฐานการศึกษาของสถานศึกษา

มาตรฐานการศึกษาระดับปฐมวัย ได้แก่

มาตรฐานที่ 1 ด้านเด็ก

มาตรฐานที่ 2 ด้านการจัดการศึกษา

มาตรฐานที่ 3 ด้านการเรียนรู้และพัฒนา

มาตรฐานที่ 4 ด้านงบประมาณ

มาตรฐานที่ 5 ด้านนวัตกรรม

มาตรฐานการศึกษาระดับการศึกษาขั้นพื้นฐาน ได้แก่

มาตรฐานที่ 1 ด้านนักเรียน

มาตรฐานที่ 2 ด้านการจัดการศึกษา

มาตรฐานที่ 3 ด้านการเรียนรู้และพัฒนา

มาตรฐานที่ 4 ด้านงบประมาณ

มาตรฐานที่ 5 ด้านนวัตกรรม

3.1.2 กำหนดวัตถุประสงค์/เป้าหมายจากมาตรฐานการศึกษาของสถานศึกษา

3.1.3 กำหนดแนวทางการดำเนินงานและวิธีการประเมินตัวชี้วัดความสำเร็จ

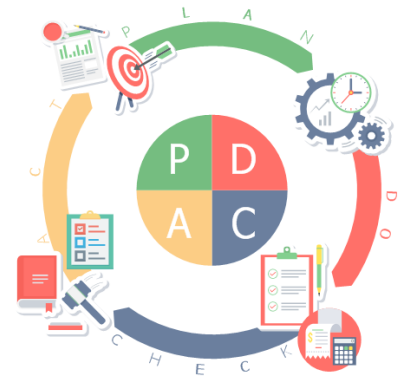
3.1.4 กำหนดผู้รับผิดชอบในการดำเนินงานแต่ละประเด็น

3.1.5 กำหนดระยะเวลาเตรียมเครื่องมือที่ใช้ในการประเมินและวางแผนการเก็บข้อมูล

3.1.6 จัดทำแผนพัฒนาคุณภาพการศึกษาของสถานศึกษา

- แผนปฏิบัติประจำปี

- แผนพัฒนาคุณภาพการศึกษา



3.2 ปฏิบัติตามแผน (Do) ในขั้นนี้เป็นการศึกษามาตรฐานการศึกษาและตัวบ่งชี้ที่มีแนวปฏิบัติ ดังนี้

3.2.1 ส่งเสริมสนับสนุนให้บุคลากรทำงานได้อย่างคล่องตัวและมีประสิทธิภาพ โดยจัดสิ่งอำนวยความสะดวกสนับสนุนทรัพยากร เพื่อการปฏิบัติงานตามโครงการและกิจกรรมที่กำหนด

3.2.2 กำกับติดตามการทำงานให้เป็นไปตามแผนที่วางไว้

3.2.3 ให้มีการนิเทศ แนะนำ และปรึกษา

3.3 การตรวจสอบผลการดำเนินงานตามมาตรฐานการศึกษา (Check) มีแนวปฏิบัติ ดังนี้

3.3.1 วางกรอบการตรวจสอบและการดำเนินงานตามมาตรฐานการศึกษาของสถานศึกษา

3.3.2 สร้างเครื่องมือที่จะใช้ในการประเมิน

3.3.3 กำหนดวิธีการประเมินตัวบ่งชี้ความสำเร็จตามมาตรฐานการศึกษาของสถานศึกษา

3.3.4 วางแผนการวิเคราะห์/สรุปและรายงานผล

3.3.5 ดำเนินการตรวจสอบผลการดำเนินงาน/โครงการ/กิจกรรม ตามมาตรฐานการศึกษาของสถานศึกษา

3.3.6 สรุปการตรวจสอบการดำเนินงาน/โครงการ/กิจกรรมตามมาตรฐานการศึกษาของสถานศึกษา

3.4 การพัฒนาปรับปรุงอยู่เสมอ (Act) มีแนวปฏิบัติ ดังนี้

นำผลการประเมินคุณภาพภายในตามมาตรฐานศึกษามาวิเคราะห์ วางแผนการแก้ไขปรับปรุง การปฏิบัติงานในส่วนที่เป็นจุดที่ควรพัฒนาและไม่เป็นไปตามเป้าหมายมาตรฐานการศึกษาตามแนวทางที่สถานศึกษาได้กำหนด

4. ตรวจสอบ ติดตาม (Checking)

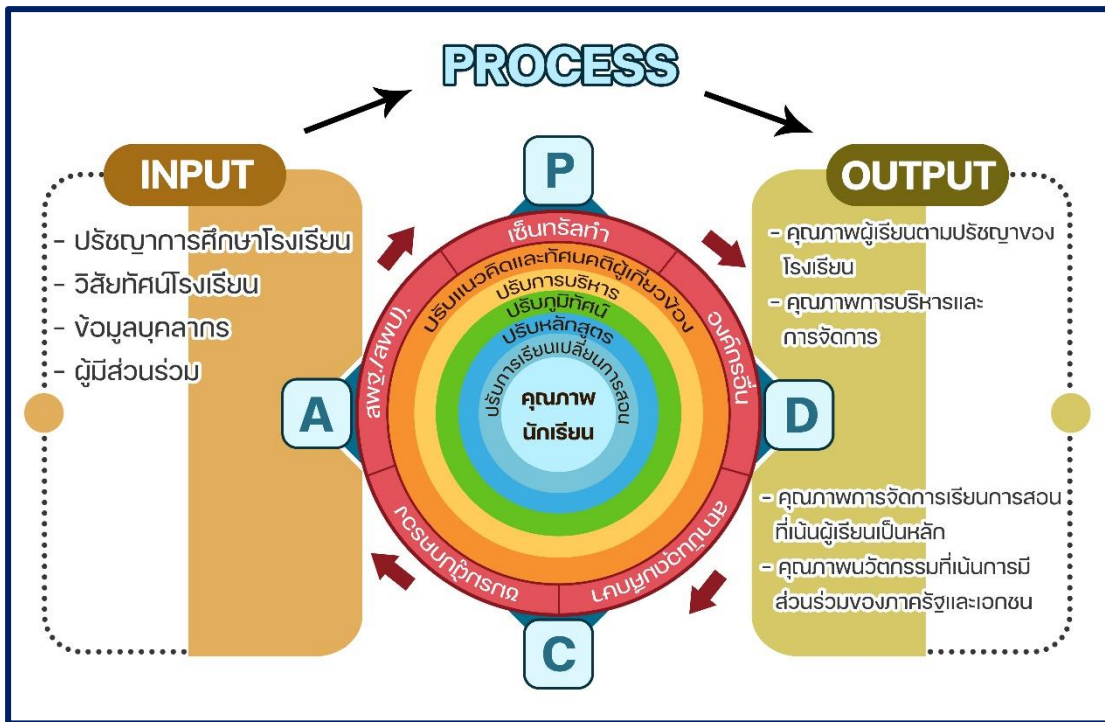
ผู้ที่ได้รับมอบหมายตามคำสั่ง ดำเนินการตรวจสอบ ติดตามการปฏิบัติงาน ตามปฏิทินการปฏิบัติงานทั้งในส่วนของการดำเนินงานตามโครงการ/กิจกรรม และงานที่เกี่ยวข้อง

5. ประเมิน ปรับปรุง แก้ไข (Evaluating)

ประเมินและตรวจสอบคุณภาพการศึกษาภายในสถานศึกษา โดยกำหนดผู้รับผิดชอบในการประเมินผล กำหนดให้มีการประเมินอย่างน้อยปีการศึกษาละ 1 ครั้ง และมีการจัดทำรายงานผลการประเมินตนเอง (Self-Assessment Report : SAR) ตามมาตรฐานการศึกษาของโรงเรียนชุมชนบ้านบวกรกน้อยต่อหน่วยงานต้นสังกัด นำผลที่ได้มาปรับปรุง แก้ไข และพัฒนาสถานศึกษาให้มีคุณภาพต่อไป



2) โรงเรียนบ้านพระนอน
สำนักงานเขตพื้นที่การศึกษาประถมศึกษาเชียงใหม่ เขต 2



รูปแบบการปฏิบัติงานประกันคุณภาพภายในสถานศึกษา โรงเรียนบ้านพระนอน
(โรงเรียนบ้านพระนอน, 2563)

รายละเอียดการประกันคุณภาพภายในสถานศึกษาของโรงเรียนบ้านพระนอน มีดังนี้

ปัจจัยนำเข้า

1. ปรัชญาการศึกษาโรงเรียน

ปรัชญาการศึกษาโรงเรียน คือ ระบบคิดและจิตวิญญาณ สำคัญกว่าความรู้

“ถ้าฉันมีระบบคิดที่ดีมีความสมบูรณ์ ทั้งด้านร่างกาย จิตใจ สติปัญญา และสังคม
ฉันสามารถดำรงชีวิตได้อย่างมีความสุขและสามารถช่วยเหลือสังคมได้”

2. วิสัยทัศน์โรงเรียน

วิสัยทัศน์โรงเรียน คือ โรงเรียนบ้านพระนอนเป็นสถานศึกษาที่สร้างผู้นำโดยการพัฒนาระบบการคิด และจิตวิญญาณของผู้เรียน เพื่อรับใช้สังคม

3. กระบวนการบริหาร

กระบวนการบริหาร คือ ทิศทางของหน่วยงาน กลุ่มงาน หรือการดำเนินงานในหน้าที่ต่าง ๆ ให้ใช้ทรัพยากรทั้งหลายที่มีอยู่ในองค์การอย่างมีประสิทธิภาพและประสิทธิผล

4. การพัฒนาหลักสูตร

การพัฒนาหลักสูตร คือ การเปลี่ยนแปลงปรับปรุงหลักสูตรอันเดิมให้ได้ผลดียิ่งขึ้น ทั้งในด้านการวางจุดมุ่งหมาย การจัดเนื้อหาวิชา การเรียนการสอน การวัดผลประเมินผล และอื่น ๆ เพื่อให้บรรลุถึงจุดมุ่งหมายอันใหม่ที่วางไว้

5. การจัดการเรียนรู้

การจัดการเรียนรู้ คือ กิจกรรม 4 ด้านดังนี้

- 1) การจัดการหลักสูตร
- 2) การจัดการเรียนการสอน
- 3) การวัดผล
- 4) การประเมินผลการเรียนรู้หลังการเรียนการสอน



กระบวนการดำเนินงานการประกันคุณภาพการศึกษาภายใน ดังนี้

1. กำหนดมาตรฐานการศึกษาของสถานศึกษา

การกำหนดมาตรฐานการศึกษาของสถานศึกษาให้เป็นไปตามมาตรฐานการศึกษาระดับ การศึกษาปฐมวัย และระดับการศึกษาขั้นพื้นฐาน ให้สอดคล้องกับข้อบัญญัติที่กำหนดไว้ตาม พระราชบัญญัติพื้นที่นวัตกรรมการศึกษา พ.ศ. 2562 มาตรา 37 กำหนดให้สถานศึกษานำร่องจัดให้มี ระบบการประกันคุณภาพการศึกษาภายในสถานศึกษาและมีการประเมินเพื่อวัดผลสัมฤทธิ์ ทางการศึกษาของผู้เรียนและตรวจสอบคุณภาพการศึกษาภายในสถานศึกษาเป็นประจำทุกปี ประกอบด้วย

มาตรฐานการศึกษาระดับปฐมวัย

มีจำนวน 4 มาตรฐาน ได้แก่

- มาตรฐานที่ 1 คุณภาพของเด็ก
- มาตรฐานที่ 2 กระบวนการบริหารและการจัดการ
- มาตรฐานที่ 3 การจัดประสบการณ์ที่เน้นเด็กเป็นสำคัญ
- มาตรฐานที่ 4 การพัฒนานวัตกรรมการเน้นการมีส่วนร่วมของภาครัฐและเอกชน

มาตรฐานการศึกษาระดับการศึกษาขั้นพื้นฐาน

มีจำนวน 4 มาตรฐาน ได้แก่

- มาตรฐานที่ 1 คุณภาพของผู้เรียน
- มาตรฐานที่ 2 กระบวนการบริหารและการจัดการ
- มาตรฐานที่ 3 การจัดการเรียนรู้ที่เน้นผู้เรียนเป็นสำคัญ
- มาตรฐานที่ 4 การพัฒนานวัตกรรมการเน้นการมีส่วนร่วมของภาครัฐและเอกชน

2. จัดทำแผนพัฒนาการจัดการศึกษาของสถานศึกษา

ในการจัดทำแผนพัฒนาการจัดการศึกษาของสถานศึกษาจะต้องสอดคล้องกับสภาพปัญหา และความต้องการจำเป็นของสถานศึกษาอย่างเป็นระบบ โดยสะท้อนคุณภาพความสำเร็จอย่างชัดเจน ตามมาตรฐานการศึกษาของสถานศึกษา

3. ดำเนินการตามแผนพัฒนาการจัดการศึกษาของสถานศึกษา

4. ประเมินผลและตรวจสอบคุณภาพการศึกษาภายในสถานศึกษา

โดยกำหนดผู้รับผิดชอบในการประเมินผลและตรวจสอบคุณภาพการศึกษา ทั้งระดับบุคคล และระดับสถานศึกษา และกำหนดการประเมินผลและตรวจสอบคุณภาพการศึกษาภายในสถานศึกษา อย่างน้อยภาคเรียนละ 1 ครั้ง โดยวิธีการและเครื่องมือที่หลากหลายและเหมาะสม

5. ติดตามผลการดำเนินการ

ติดตามผลการดำเนินการเพื่อพัฒนาสถานศึกษาให้มีคุณภาพตามมาตรฐานการศึกษาและ นำผลการติดตามไปใช้ประโยชน์ในการปรับปรุงพัฒนา

6. จัดทำรายงานผลการประเมินตนเอง

จัดทำรายงานผลการประเมินตนเอง (Self-Assessment Report : SAR) ตามมาตรฐาน การศึกษาของสถานศึกษานำเสนอรายงานผลการประเมินตนเองต่อคณะกรรมการสถานศึกษา ชั้นพื้นฐานให้ความเห็นชอบและจัดส่งรายงานดังกล่าวต่อหน่วยงานต้นสังกัดหรือหน่วยงานที่กำกับดูแล และคณะกรรมการขับเคลื่อนพื้นที่นวัตกรรมการศึกษาเป็นประจำทุกปี

7. พัฒนาสถานศึกษาให้มีคุณภาพ

การพัฒนาสถานศึกษาให้มีคุณภาพ โดยพิจารณาจากรายงานผลการประเมินตนเอง (Self-Assessment Report : SAR) และตามคำแนะนำของหน่วยงานต้นสังกัดหรือหน่วยงานที่กำกับดูแล และคณะกรรมการขับเคลื่อนพื้นที่นวัตกรรมการศึกษา เพื่อให้การประกันคุณภาพการศึกษาเป็นไป อย่างมีประสิทธิภาพและพัฒนาอย่างต่อเนื่อง

ผลผลิต

- 1. คุณภาพผู้เรียนตามปรัชญาของโรงเรียน
- 2. คุณภาพการบริหารและการจัดการ
- 3. คุณภาพการจัดการเรียนการสอนที่เน้นผู้เรียนเป็นสำคัญ
- 4. คุณภาพนวัตกรรมที่เน้นการมีส่วนร่วมของภาครัฐและเอกชน



3) โรงเรียนบ้านพุย

สำนักงานเขตพื้นที่การศึกษาประถมศึกษาเชียงใหม่ เขต 5

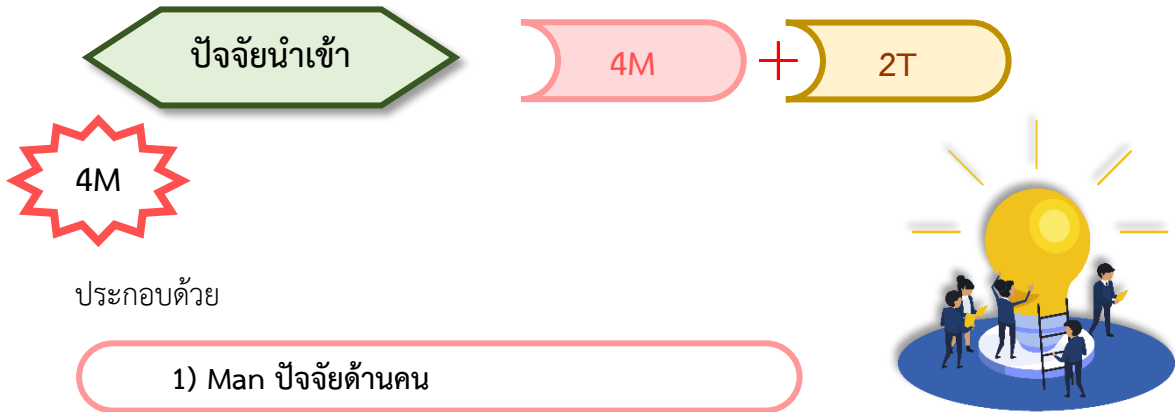


การบริหารงานโดยใช้ระบบประกันคุณภาพภายใน โรงเรียนบ้านพุย

รูปแบบการบริหารสถานศึกษาภายใต้ Banpui best Model

(โรงเรียนบ้านพุย, 2563)

รายละเอียดการประกันคุณภาพภายในสถานศึกษาของโรงเรียนบ้านพุย มีดังนี้



1) Man ปัจจัยด้านคน

หมายถึง ผู้เรียน ผู้บริหาร ผู้สอนและบุคลากรทางการศึกษา ผู้ปกครองนักเรียน คณะกรรมการสถานศึกษาขั้นพื้นฐาน และผู้ที่ปฏิบัติงานในหน่วยงานที่มีส่วนเกี่ยวข้องกับการจัดการศึกษา

2) Money ปัจจัยด้านเงิน

หมายถึง ปัจจัยที่ช่วยอำนวยความสะดวก ทำให้การจัดกิจกรรมการเรียนรู้ของผู้เรียนโรงเรียนบ้านพุย มีความสมบูรณ์ โดยสร้างระบบการบริหารจัดการศึกษา แบ่งออกเป็น 4 ฝ่ายงาน คือ ฝ่ายวิชาการ ฝ่ายบุคลากร ฝ่ายบริหารทั่วไป ฝ่ายแผนและงบประมาณ

3) Material ปัจจัยด้านวัสดุอุปกรณ์

หมายถึง สิ่งที่เป็นสื่อ วัสดุ ครุภัณฑ์ ที่เป็นเครื่องมือช่วยส่งเสริมให้การดำเนินงานกิจกรรมการเรียนรู้ของนักเรียนโรงเรียนบ้านพุยในบริบทชาติพันธุ์ ให้ความคล่องตัวและสามารถจัดกิจกรรมได้เป็นผลสำเร็จ พร้อมทั้งการบริหารงานในโรงเรียนมีความสะดวก สบาย และปลอดภัยมากขึ้น

4) Management ปัจจัยด้านการบริหารจัดการ

หมายถึง กระบวนการจัดการบริหารควบคุมเพื่อให้งานทั้งหมดเป็นไปอย่างมีประสิทธิภาพ และเกิดประสิทธิผลอย่างเต็มที่ การใช้ 4M จะเป็นการรวมทุกอย่างเข้าด้วยกันเป็นเรื่องของการจัดการ คน เงิน วัสดุ อุปกรณ์ เป็นการจัดการให้มีประสิทธิภาพมากที่สุด





ประกอบด้วย



1) Time ปัจจัยด้านเวลา

หมายถึง ระยะเวลาในการดำเนินงานระบบประกันคุณภาพภายในภายใต้การบริหารงาน BANPUIBEST MODEL นี้ใช้เวลาในการดำเนินงานเป็นวงรอบรายปี จำนวน 4 ปี เพื่อเป็นการทำวิจัยและพัฒนา Research and Development (R&D)

2) Technology ปัจจัยด้านเทคโนโลยี

หมายถึง การนำความรู้ทางบริบทเชิงอัตลักษณ์และต่อเนื่องมาถึงวิทยาศาสตร์ มาเป็นวิธีการปฏิบัติและประยุกต์ใช้เพื่อช่วยในการจัดกิจกรรมการเรียนการสอนหรือแก้ปัญหาต่าง ๆ ในโรงเรียน บ้านพยุ อาจจะเป็นวัสดุ อุปกรณ์ เครื่องมือ เครื่องจักร แม้กระทั่งองค์ความรู้นามธรรม เช่น กระบวนการ ระบบ รูปแบบ ทฤษฎีต่าง ๆ เป็นต้น

กระบวนการดำเนินการประกันคุณภาพภายในของโรงเรียน

1) กำหนดมาตรฐานการศึกษาของสถานศึกษาให้เป็นไปตามมาตรฐานการศึกษา ระดับการศึกษาปฐมวัยและระดับการศึกษาขั้นพื้นฐาน ให้สอดคล้องกับข้อบัญญัติที่กำหนดไว้ตามพระราชบัญญัติพื้นที่นวัตกรรมการศึกษา พ.ศ.2562 มาตรา 37 กำหนดให้สถานศึกษานำร่องจัดให้มีระบบการประกันคุณภาพการศึกษาภายในสถานศึกษาและมีการประเมินเพื่อวัดผลสัมฤทธิ์ทางการศึกษาของผู้เรียนและตรวจสอบคุณภาพการศึกษาภายในสถานศึกษาเป็นประจำทุกปี เพื่อให้คณะกรรมการขับเคลื่อนให้คำปรึกษา ช่วยเหลือ และแนะนำสถานศึกษา เพื่อให้การประกันคุณภาพการศึกษาของสถานศึกษาพัฒนาอย่างต่อเนื่องโดยให้สถานศึกษาและผู้เกี่ยวข้องดำเนินการและถือเป็นการรับผิดชอบร่วมกัน

2) จัดทำแผนพัฒนาการจัดการศึกษาของสถานศึกษาที่สอดคล้องกับสภาพปัญหาและความต้องการจำเป็นของสถานศึกษาอย่างเป็นระบบ โดยสะท้อนคุณภาพความสำเร็จอย่างชัดเจนตามมาตรฐานการศึกษาของสถานศึกษาภายใต้ BANPUIBEST ดังนี้

B : Believe (ความเชื่อ) ต้องสร้างความเชื่อศรัทธาในวิชาชีพมีจิตวิญญาณความเป็นครู ให้เกิดในตัวบุคลากรในโรงเรียน

A : Attitude (ทัศนคติ) คือ การเปลี่ยนทัศนคติของครูและบุคลากรทางการศึกษา เพื่อพัฒนาเป็นองค์กรแห่งการเรียนรู้ (โครงการพัฒนาครูมืออาชีพ)

N : Network (เครือข่ายแห่งการเรียนรู้) ต้องมีการสร้างเครือข่ายการเรียนรู้โดยพัฒนาให้เป็นองค์กรแห่งการเรียนรู้

P : Participative Management (การบริหารแบบมีส่วนร่วม) เป็นการบริหารจัดการที่เปิดโอกาสให้บุคลากรทุกฝ่ายที่เกี่ยวข้องได้มีส่วนร่วมในการดำเนินงานตามเทคนิค 6 ร่วม (ร่วมคิด ร่วมตัดสินใจ ร่วมทำ ร่วมประเมิน ร่วมชื่นชม ร่วมปรับปรุง)

U : Unit Management (การบริหารงานทั้งหน่วยงาน) เป็นการบริหารงานโดยใช้สถานศึกษาเป็นฐาน (School Base Management) เพื่อให้เกิดการพัฒนาในทุก ๆ ด้าน

I : Innovation (นวัตกรรม) โดยโรงเรียนบ้านพวย ได้มีนวัตกรรมในการจัดการแก้ปัญหาสถานศึกษา คือ การแก้ปัญหาคุณภาพการศึกษา โดยใช้กระบวนการของโรงเรียนพัฒนา คุณภาพต่อเนื่อง (School Quality Improvement Program : SQIP) และการลดความเหลื่อมล้ำทางการศึกษาของเด็กชาติพันธุ์ โดยการจัดการเรียนการสอนทวิภาษา (โดยใช้ภาษาแม่เป็นฐาน) และ การใช้การเรียนการสอนพหุภาษา (โดยใช้ภาษาไทยเป็นฐาน เพื่อพัฒนาภาษาอังกฤษ)

B : Buddhist way school การดำเนินการจัดการเรียนการสอนโดยวิถีทางพระพุทธศาสนา ที่เน้นจิตศึกษา คือ ปัญญาภายในพัฒนาสู่ปัญญาภายนอก กับใช้ศีล สมาธิ ปัญญา เป็นฐาน (PLF) P-preparing, เตรียมพร้อม L-learning, เรียนรู้ F-forward ส่งต่อ (โครงการห้องเรียนคุณภาพ, กิจกรรมจิตศึกษา, GTO ,PBL)

E : Exchange (การแลกเปลี่ยนเรียนรู้) โดยใช้ชุมชนแห่งการเรียนรู้วิชาชีพ PLC ทั้งภายในและภายนอกโรงเรียน

S : Sufficient economy (หลักปรัชญาของเศรษฐกิจพอเพียง) โดยการนำหลักปรัชญาของเศรษฐกิจพอเพียงมาปฏิบัติในโรงเรียนในรูปแบบของสหกรณ์ครบวงจรพร้อมทั้งน้อมนำหลักทรงงานในพระบาทสมเด็จพระบรมชนกาธิเบศร มหาภูมิพลอดุลยเดชมหาราช บรมนาถบพิตร มาใช้ในการดำเนินชีวิตและการทำงาน

T : Team Work (การทำงานเป็นทีม) เป็นการทำงานโดยผู้บริหารสถานศึกษากระจายอำนาจให้ครู บุคลากรทางการศึกษาได้มีโอกาสเป็นผู้นำและผู้ตามในการทำงาน มีบรรยากาศในการทำงานที่เป็นแบบเปิดสร้างทีมงานที่มีความเข้มแข็งทางวิชาการ มีคุณภาพและสมรรถนะสูง ส่งเสริมการเรียนรู้ของทีมงานเพื่อขับเคลื่อนสู่สถานศึกษาคุณภาพ เพื่อให้บรรลุเป้าหมายที่กำหนดไว้โดยใช้ทฤษฎีการเสริมแรง (Reinforcement Theory) ตามเทคนิค 5 ใจ (ให้ใจ ได้ใจ ประสานใจ ให้กำลังใจ และดูแลรักษาใจ)

- 3) ดำเนินการตามแผนพัฒนาการจัดการศึกษาของสถานศึกษา
- 4) ประเมินผลและตรวจสอบคุณภาพการศึกษาภายในสถานศึกษา โดยกำหนดผู้รับผิดชอบในการประเมินผลและตรวจสอบคุณภาพการศึกษา ทั้งระดับบุคคลและระดับสถานศึกษา และกำหนดการประเมินผลและตรวจสอบคุณภาพการศึกษาภายในสถานศึกษา อย่างน้อยภาคเรียนละ 1 ครั้ง โดยวิธีการและเครื่องมือที่หลากหลายและเหมาะสม
- 5) ติดตามผลการดำเนินการเพื่อพัฒนาสถานศึกษาให้มีคุณภาพตามมาตรฐานการศึกษา และนำผลการติดตามไปใช้ประโยชน์ในการปรับปรุงพัฒนา
- 6) จัดทำรายงานผลการประเมินตนเอง (Self-Assessment Report : SAR) ตามมาตรฐานการศึกษาของสถานศึกษานำเสนอรายงานผลการประเมินตนเองต่อคณะกรรมการสถานศึกษาขั้นพื้นฐานให้ความเห็นชอบ และจัดส่งรายงานดังกล่าวต่อหน่วยงานต้นสังกัดหรือหน่วยงานที่กำกับดูแล และคณะกรรมการขับเคลื่อนพื้นที่นวัตกรรมการศึกษาเป็นประจำทุกปี
- 7) พัฒนาสถานศึกษาให้มีคุณภาพโดยพิจารณาจากรายงานผลการประเมินตนเอง (Self-Assessment Report : SAR) และตามคำแนะนำของหน่วยงานต้นสังกัดหรือหน่วยงานที่กำกับดูแล และคณะกรรมการขับเคลื่อนพื้นที่นวัตกรรมการศึกษา เพื่อให้การประกันคุณภาพการศึกษาเป็นไปอย่างมีประสิทธิภาพและพัฒนาอย่างต่อเนื่อง





ปัจจัยนำออก

5G

ประกอบด้วย

Good Student

มาตรฐานด้านนักเรียนที่ดี

หมายถึง คุณภาพตามมาตรฐานประกันคุณภาพภายใน ข้อที่ 1

Good Teacher

มาตรฐานด้านครูที่ดี

หมายถึง คุณภาพตามมาตรฐานประกันคุณภาพภายใน ข้อที่ 2

Good Director

มาตรฐานด้านผู้บริหารที่ดี

หมายถึง คุณภาพตามมาตรฐานประกันคุณภาพภายใน ข้อที่ 3

Good Classroom

เหมาะสม สะดวก ปลอดภัย

หมายถึง การจัดสภาพแวดล้อมการจัดการเรียนการสอนให้

Good School

การประเมินประกันคุณภาพภายในที่มีประสิทธิภาพ

หมายถึง การรวมเอาผลสำเร็จที่ 4 G ข้างต้น ทำให้เป็นผล

Outcome

หมายถึง ผลสำเร็จ จากการบริหารงานภายใต้การประกันคุณภาพภายในสถานศึกษาโรงเรียนบ้านพุย โดยอาจจะใช้ผลการประเมินมาวิเคราะห์ หรือการทำแบบสอบถามความพึงพอใจในการดำเนินงานจากผู้ที่เกี่ยวข้องของทุกภาคส่วน

Feedback

หมายถึง การประมวลผลการบริหารงานภายใต้การประกันคุณภาพภายในสถานศึกษาโรงเรียนบ้านพุยทุกกระบวนการ ทั้งบริบท ปัจจัยนำเข้า กระบวนการ ปัจจัยนำออก และผลสำเร็จ ตัวส่วนไหนที่ใช้ได้ก็นำมาใช้ใหม่ ส่วนไหนใช้ไม่ได้ต้องมาทำการแก้ไข ปรับปรุงแล้วนำไปดำเนินการใหม่ในรอบปีการศึกษาต่อไป

บรรณานุกรม

- กฎกระทรวงการประกันคุณภาพการศึกษา พ.ศ. 2561. (2561, 23 กุมภาพันธ์). ราชกิจจานุเบกษา. เล่ม 135 ตอนที่ 11 ก.
- กระทรวงศึกษาธิการ. (2546). *รวมบทความ สมศ.* กรุงเทพฯ : สำนักงานรับรองมาตรฐานและประเมินคุณภาพการศึกษา (องค์การมหาชน).
- โกวัฒน์ เทศบุตร. (2550). *การวิเคราะห์และการพัฒนาระบบงาน.* เอกสารประกอบการสอน คณะศึกษาศาสตร์
- คณะกรรมการอิสระเพื่อการปฏิรูปการศึกษา. (2562). *แผนการปฏิรูปประเทศด้านการศึกษา.* กรุงเทพฯ : สำนักงานเลขาธิการสภาการศึกษา.
- จรัส นองมาก. (2544). *ปฏิบัติการประกันคุณภาพการศึกษา.* กรุงเทพฯ : โรงเรียนเซนต์คาเบรียล.
- จूरรัตน์ ดวงเพชร. (2561). *แนวทางการพัฒนาระบบการประกันคุณภาพภายในของโรงเรียนปิยะพริทยา.* หลักสูตรครุศาสตรมหาบัณฑิต. สาขาวิชาการบริหารการศึกษา มหาวิทยาลัยราชภัฏเชียงราย.
- เฉลิมชัย หาญกล้า. (2545). *การพัฒนาระบบการตรวจติดตามคุณภาพภายในของสถาบันราชภัฏ.* วิทยานิพนธ์ปริญญาโท สาขาบริหารการศึกษา จุฬาลงกรณ์มหาวิทยาลัย.
- ชัยยงค์ พรหมวงศ์ และชาวเลิศ เลิศโลฬาร. (2540). *ระบบและการจัดระบบในประมวลสาระชุดวิชาการจัดระบบทางการศึกษา หน่วยที่ 1 มหาวิทยาลัยสุโขทัยธรรมาธิราช.* บัณฑิตศึกษา สาขาศึกษาศาสตร์ มหาวิทยาลัยสุโขทัยธรรมาธิราช.
- ธงชัย หมื่นสา. (2552). *ความสัมพันธ์ระหว่างภาวะผู้นำการเปลี่ยนแปลงของผู้บริหารโรงเรียนกับการประกันคุณภาพในโรงเรียนขนาดเล็ก สังกัดสำนักงานเขตพื้นที่การศึกษามหาสารคาม เขต 3.* รายงานการศึกษาอิสระ มหาวิทยาลัยขอนแก่น.
- นุจนาง ชุนาพร. (2560). *แนวทางการดำเนินการประกันคุณภาพภายในสถานศึกษา สังกัดองค์การบริหารส่วนจังหวัดชัยภูมิ.* วิทยานิพนธ์หลักสูตรปริญญาการศึกษา มหาบัณฑิต สาขาวิชาการบริหารการศึกษา มหาวิทยาลัยมหาสารคาม.
- ประวิต เอราวรรณ์. (2545). *วิจัยปฏิบัติการ.* กรุงเทพฯ : ภาพพิมพ์.
- ประสิทธิ์ พ้องเสียง (2553) *การพัฒนาระบบประกันคุณภาพการศึกษาภายในวิทยาลัยการอาชีพหนอง จังหวัดร้อยเอ็ด.* ปริญญาศึกษาศาสตรมหาบัณฑิต มหาวิทยาลัยมหาสารคาม.

- พระราชบัญญัติพื้นที่นวัตกรรมการศึกษา พ.ศ. 2562. (2562, 30 เมษายน). ราชกิจจานุเบกษา. เล่ม 136 ตอนที่ 56 ก. 102.
- พระมหากิติศักดิ์ศิริ สิริวิฑฒโก (หนูสุรา). (2561). การพัฒนากระบวนการประกันคุณภาพ การศึกษาภายในของสถานศึกษาสังกัดสำนักงานเขตพื้นที่การศึกษาประถมศึกษา. ดุษฎี นิพนธ์หลักสูตรปริญญาพุทธศาสตรดุษฎีบัณฑิต สาขาวิชาพุทธบริหารการศึกษามหาวิทยาลัยมหาจุฬาลงกรณราชวิทยาลัย.
- พลฤทธิ์ ศิริบรรณพิทักษ์. (2544). การประกันคุณภาพการศึกษา. นนทบุรี : มหาวิทยาลัยสุโขทัยธรรมมาธิราช.
- พัชรวิวรรณ ท่ามาเกต. (2558). การดำเนินงานตามระบบประกันคุณภาพภายในสถานศึกษาของศูนย์ การศึกษานอกระบบและการศึกษาตามอัธยาศัยอำเภอ สังกัดสำนักงานส่งเสริม การศึกษานอกระบบและการศึกษาตามอัธยาศัยจังหวัดศรีสะเกษ. ครุศาสตรมหาบัณฑิต สาขาการบริหารการศึกษา มหาวิทยาลัยราชภัฏอุบลราชธานี.
- เพ็ญนภา เป๊ะชาญ. (2559). การพัฒนาแนวทางการดำเนินงานการประกันคุณภาพภายในสถานศึกษา สังกัดองค์กรปกครองส่วนท้องถิ่นในจังหวัดขอนแก่น. วิทยานิพนธ์หลักสูตรปริญญา การศึกษามหาบัณฑิต สาขาวิชาการบริหารการศึกษา มหาวิทยาลัยมหาสารคาม.
- เพ็ญวไล สมานมิตร. (2553). การพัฒนาระบบประกันคุณภาพการศึกษาภายในของโรงเรียนหนอง เหล็กศึกษาสังกัดองค์การบริหารส่วนจังหวัดมหาสารคาม. วิทยานิพนธ์ศึกษาศาสตร มหาบัณฑิต มหาวิทยาลัยขอนแก่น.
- ภิญโญ จูสี. (2558). การพัฒนารูปแบบการดำเนินงานการประกันคุณภาพการศึกษาภายในของ สถานศึกษาสังกัดองค์กรปกครองส่วนท้องถิ่น. วิทยานิพนธ์หลักสูตรปริญญาครุศาสตร ดุษฎีบัณฑิต สาขาวิชาการบริหารการศึกษา มหาวิทยาลัยราชภัฏวไลยอลงกรณ์.
- ภูวดล จุลสุคนธ์. (2555). การพัฒนาระบบประกันคุณภาพภายในโรงเรียนเอกชนประเภทสามัญศึกษา ระดับประถมศึกษาในกลุ่มจังหวัดภาคตะวันออกเฉียงเหนือตอนกลาง. ปริญญาครุศาสตรดุษฎีบัณฑิต (การบริหารจัดการการศึกษา) มหาวิทยาลัยราชภัฏมหาสารคาม.
- มติชนออนไลน์. (2559, 22 ธันวาคม). เชียงใหม่ อ่อนแอ เด็กขาดอัตลักษณ์ ท้องถิ่นเร่งแก้-จัด มทกรรม “หลากหลาย พริกเพื่อพลิกการเรียนรู้”. สืบค้นเมื่อ 22 มกราคม 2562 จาก https://www.matichon.co.th/education/news_403592
- ยุทธศาสตร์ชาติ 20 ปี (พ.ศ. 2561-2580). (2561, 13 ตุลาคม). ราชกิจจานุเบกษา. เล่ม 135 ตอนที่ 82 ก.

- ยุวดี กงเกิด. (2561). การพัฒนาการดำเนินงานตามระบบการประกันคุณภาพการศึกษาภายในโรงเรียนเอกชนประเภทสามัญศึกษา. รายงานการศึกษาส่วนบุคคล หลักสูตรพัฒนานักบริหารระดับสูง กระทรวงศึกษาธิการ (นบส.ศธ.) รุ่นที่ 8 : สถาบันพัฒนาครู คณาจารย์ และบุคลากรทางการศึกษา สำนักงานปลัดกระทรวงศึกษาธิการ.
- รัฐธรรมนูญแห่งราชอาณาจักรไทย พุทธศักราช 2560. (2560, 6 เมษายน). ราชกิจจานุเบกษา. เล่ม 134 ตอนที่ 40 ก.
- ราชบัณฑิตยสถาน. (2546). พจนานุกรมฉบับราชบัณฑิตยสถาน พ.ศ.2542. กรุงเทพฯ : อักษรเจริญทัศน์.
- รุ่ง แก้วแดง. (2544). ประกันคุณภาพการศึกษา : ทุกคนทำได้ไม่ยาก. (พิมพ์ครั้งที่ 2). กรุงเทพฯ : วัฒนาพานิช.
- แรงชนัน ขวัญศรี. (2559). การดำเนินงานการประกันคุณภาพภายในสถานศึกษา สังกัดองค์กรปกครองส่วนท้องถิ่นจังหวัดสระบุรี. ปริญญาครุศาสตรมหาบัณฑิต สาขาวิชาการบริหาร การศึกษา มหาวิทยาลัยราชภัฏวไลยอลงกรณ์ ในพระบรมราชูปถัมภ์.
- โรงเรียนชุมชนบ้านบวกรกน้อย. (2563). คู่มือการประกันคุณภาพภายในของสถานศึกษานำร่องที่มีเป้าหมายเฉพาะระดับการศึกษาปฐมวัย/ระดับการศึกษาขั้นพื้นฐาน โรงเรียนชุมชนบ้านบวกรกน้อย สังกัดสำนักงานเขตพื้นที่การศึกษาประถมศึกษาเชียงใหม่ เขต 1 สำนักงานคณะกรรมการการศึกษาขั้นพื้นฐาน กระทรวงศึกษาธิการ. เชียงใหม่ : โรงเรียนชุมชนบ้านบวกรกน้อย.
- โรงเรียนบ้านพระนอน. (2563). คู่มือการประกันคุณภาพภายในของสถานศึกษานำร่องที่มีเป้าหมายเฉพาะระดับการศึกษาปฐมวัย/ระดับการศึกษาขั้นพื้นฐาน โรงเรียนบ้านพระนอน สังกัดสำนักงานเขตพื้นที่การศึกษาประถมศึกษาเชียงใหม่ เขต 2 สำนักงานคณะกรรมการการศึกษาขั้นพื้นฐาน กระทรวงศึกษาธิการ. เชียงใหม่ : โรงเรียนบ้านพระนอน.
- โรงเรียนบ้านพุย. (2563). คู่มือการประกันคุณภาพภายในของสถานศึกษานำร่องที่มีเป้าหมายเฉพาะระดับการศึกษาปฐมวัย/ระดับการศึกษาขั้นพื้นฐาน โรงเรียนบ้านพุย. สังกัดสำนักงานเขตพื้นที่การศึกษาประถมศึกษาเชียงใหม่ เขต 5 สำนักงานคณะกรรมการการศึกษาขั้นพื้นฐาน กระทรวงศึกษาธิการ. เชียงใหม่ : โรงเรียนบ้านพุย.
- วารินทร์ สิ้นสูงสุด. (2550). การพัฒนารูปแบบการเรียนรู้จากการปฏิบัติเพื่อส่งเสริมระบบการประกันคุณภาพการศึกษาภายในสถานศึกษา ศูนย์บริการการศึกษานอกโรงเรียน. ปริญญาครุศาสตรดุษฎีบัณฑิต จุฬาลงกรณ์มหาวิทยาลัย.

- ศศิธร บัวทองและคณะ. (2555). การพัฒนารูปแบบการประกันคุณภาพภายในสถานศึกษาระดับกลุ่มสาระการเรียนรู้ของโรงเรียนระดับการศึกษาขั้นพื้นฐาน. *วิทยาการวิจัยและวิทยาการปัญญา* 10(1). 91-106
- ศิราพร งามแสง. (2555). การพัฒนาระบบประกันคุณภาพการศึกษาภายในศูนย์พัฒนาเด็กเล็กขององค์กรปกครองส่วนท้องถิ่นโดยใช้การวิจัยเชิงปฏิบัติการแบบมีส่วนร่วม. *ปรัชญาดุซฎฎิบัณฑิต สาขาวิชาวิจัย วัดผลและสถิติการศึกษา คณะศึกษาศาสตร์ มหาวิทยาลัยบูรพา.*
- สมชัย จรรยาไพบุลย์. (2555). รูปแบบการพัฒนาการประกันคุณภาพภายในสถานศึกษา สังกัดสำนักงานเขตพื้นที่การศึกษามัธยมศึกษา เขต 29. *หลักสูตรครุศาสตรดุษฎฎิบัณฑิต สาขาวิชาการบริหารการศึกษา มหาวิทยาลัยราชภัฏอุบลราชธานี.*
- สมประสงค์ ยมนา. (2560). การพัฒนารูปแบบการบริหารจัดการการประกันคุณภาพภายในสถานศึกษาขนาดเล็ก สังกัดสำนักงานคณะกรรมการการศึกษาขั้นพื้นฐาน. *วิทยานิพนธ์หลักสูตรครุศาสตรดุษฎฎิบัณฑิต สาขาวิชาการบริหารการศึกษา มหาวิทยาลัยราชภัฏอุบลราชธานี.*
- สมพูด เกตขจร. (2561). ปัจจัยที่ส่งผลต่อประสิทธิผลการดำเนินการประกันคุณภาพการศึกษาของโรงเรียนสังกัดสำนักงานเขตพื้นที่การศึกษามัธยมศึกษาเขต 32. *หลักสูตรปรัชญาดุษฎฎิบัณฑิต สาขาวิชาการบริหารการศึกษา มหาวิทยาลัยราชภัฏบุรีรัมย์.*
- สำนักงานคณะกรรมการการศึกษาแห่งชาติ. (2543). *แนวทางการประเมินคุณภาพภายในสถานศึกษา : เพื่อพร้อมรับการประเมินภายนอก.* กรุงเทพฯ : พิมพ์ดี.
- สำนักงานเลขาธิการสภาการศึกษา. (2561). *รายงานการวิเคราะห์การพัฒนาระบบประกันคุณภาพการศึกษาให้รองรับการปฏิรูปประเทศด้านการศึกษา ตามรัฐธรรมนูญแห่งราชอาณาจักรไทย พ.ศ. 2560.* กรุงเทพฯ : สำนักงานเลขาธิการสภาการศึกษา.
- _____. (2562). *รายงานผลการศึกษาแนวทางการจัดทำระบบการประกันคุณภาพการศึกษาภายในสถานศึกษาที่เชื่อมโยงกับมาตรฐานการศึกษาของชาติโดยใช้แนวคิดระบบการวัดผลแบบ OKRs : Objective and Keys Results.* กรุงเทพฯ : บริษัท 21 เซ็นจูรี จำกัด.
- สำนักงานศึกษาธิการจังหวัดเชียงใหม่. (2562ก). *รายงานผลความก้าวหน้าของการดำเนินงานของพื้นที่นวัตกรรมการศึกษาจังหวัดเชียงใหม่.* เชียงใหม่ : สำนักงานศึกษาธิการจังหวัดเชียงใหม่.
- _____. (2562ข). *รายงานการประชุมเชิงปฏิบัติการสถานศึกษานำร่องพื้นที่นวัตกรรมการศึกษาจังหวัดเชียงใหม่ ครั้งที่ 1 เมื่อ 26 กรกฎาคม 2562 ณ โรงแรมคุ้มภูคำ.* เชียงใหม่ : สำนักงานศึกษาธิการจังหวัดเชียงใหม่.

- สำนักทดสอบทางการศึกษา. (2553). *แนวทางการพัฒนาระบบการประกันคุณภาพภายในของสถานศึกษาตามกฎกระทรวง ว่าด้วยระบบ หลักเกณฑ์ และวิธีการประกันคุณภาพการศึกษา พ.ศ. 2553*. กรุงเทพฯ : โรงพิมพ์คุรุสภาลาดพร้าว.
- _____. (2556). *แนวทางการพัฒนาระบบการประกันคุณภาพภายในสถานศึกษา*. กรุงเทพฯ : โรงพิมพ์ชุมนุมสหกรณ์การเกษตรแห่งประเทศไทย
- _____. (2561). *แนวทางการประเมินคุณภาพตามมาตรฐานการศึกษาระดับปฐมวัย ระดับการศึกษาขั้นพื้นฐานและระดับการศึกษาขั้นพื้นฐานศูนย์การศึกษาพิเศษ*. กรุงเทพฯ : โรงพิมพ์ชุมนุมสหกรณ์การเกษตรแห่งประเทศไทย จำกัด
- สำนักเลขาธิการคณะรัฐมนตรี. (2562). *คำแถลงนโยบายของคณะรัฐมนตรี พลเอก ประยุทธ์ จันทร์โอชา นายกรัฐมนตรี*. กรุงเทพฯ : สำนักพิมพ์คณะรัฐมนตรีและราชกิจจานุเบกษา
- สิริลดา ศิริสำราญ. (2552). *การพัฒนาระบบงานประกันคุณภาพการศึกษาศูนย์พัฒนาทรัพยากรการศึกษา.ปริญญาศึกษาศาสตรมหาบัณฑิต มหาวิทยาลัยมหาสารคาม*.
- สุกัญญรัตน์ คงงาม. (2552). *การพัฒนาโมเดลการปรับเปลี่ยนมโนทัศน์ด้านการประกันคุณภาพของสถานศึกษาขั้นพื้นฐาน*. วิทยานิพนธ์หลักสูตรปริญญาครุศาสตรดุษฎีบัณฑิต สาขาวิชาการวัดและประเมินผลการศึกษา คณะครุศาสตร์ จุฬาลงกรณ์มหาวิทยาลัย.
- สุบัน พรเวียง. (2564). *กลไกการขับเคลื่อนการประกันคุณภาพการศึกษาของสถานศึกษานำร่องสำหรับพื้นที่นวัตกรรมการศึกษาจังหวัดเชียงใหม่*. *วารสารศึกษาศาสตร์ มหาวิทยาลัยทักษิณ*, 10(4) : 32-47.
- สุบัน พรเวียงและมนต์นภัส มโนการณ. (2564). *การพัฒนาระบบประกันคุณภาพภายในของสถานศึกษานำร่องที่มีเป้าหมายเฉพาะ สำหรับพื้นที่นวัตกรรมการศึกษาจังหวัดเชียงใหม่*. *Educational Management and Innovation Journal*. 4(3) September-December 2021 : 1-9
- สุปัญญา จันท์เพ็ญศรีและคณะ (2556). *การพัฒนารูปแบบระบบงานประกันคุณภาพภายในสถานศึกษาสำหรับหน่วยการศึกษาเฉพาะทางของกองทัพเรือ*. *พัฒนาเทคนิคศึกษา*. 25(85), 45-53
- สุพินันท์ กันทะวงศ์. (2558). *แนวทางการดำเนินงานตามระบบประกันคุณภาพภายในของโรงเรียนขนาดเล็ก สำนักงานเขตพื้นที่การศึกษาประถมศึกษาเชียงใหม่ เขต 3*. หลักสูตรปริญญาศึกษาศาสตรมหาบัณฑิต สาขาวิชาการศึกษา (การบริหารการศึกษา) บัณฑิตวิทยาลัย มหาวิทยาลัยเชียงใหม่.

- สุรัตน์ แสงสว่าง. (2552). *การพัฒนากระบวนการประกันคุณภาพภายในสำหรับสถาบันอุดมศึกษาของ กองทัพอากาศไทย*. ปริญญาการศึกษาดุษฎีบัณฑิต มหาวิทยาลัยศรีนครินทรวิโรฒ.
- อนุชิต มาโนชเสณี. (2561). *การพัฒนากระบวนการและกลไกการประกันคุณภาพการศึกษาภายในของ วิทยาลัยครูหลวงพระบางสาธารณรัฐประชาธิปไตยประชาชนลาว*. หลักสูตรดุษฎีบัณฑิต สาขาวิชาการบริหารการศึกษา มหาวิทยาลัยราชภัฏเชียงราย.
- Bittel, L. R. (1978). *Encyclopedia of Profession Management*. New York: McGraw-Hill.
- Edward P. (1985). *System analysis design and development: with structure Concepts*. New York : Holt, Rinehart and Winston.
- Fred. C. Lunenburg & Allan C. Ornstein (2000). *Educational Administration : Concepts and Practices*. Stanford: Wadsworth.
- Hoffer, J. A. George, J. F., & Valacich, J. S. (1996). *Modern System Analysis and Design*. Menlo Park. CA : The Benjamin/Cummings Publishing.
- Schoderbek, C. G., & Kefalas, A.G. (1990). *Management System : Conceptual Consideration*. Boston : Ricard D. Irwin

ภาคผนวก

สำเนาประกาศจากคณะกรรมการนโยบายพื้นที่นวัตกรรมการศึกษา
เรื่อง หลักเกณฑ์และวิธีการประกันคุณภาพการศึกษาภายในสถานศึกษาของสถานศึกษานำร่อง

พ.ศ. ๒๕๖๔



ประกาศคณะกรรมการนโยบายพื้นที่นวัตกรรมการศึกษา
เรื่อง หลักเกณฑ์และวิธีการประกันคุณภาพการศึกษาภายในสถานศึกษาของสถานศึกษานำร่อง
พ.ศ. ๒๕๖๔

โดยที่เป็นการสมควรให้มีหลักเกณฑ์และวิธีการประกันคุณภาพการศึกษาภายในสถานศึกษาของสถานศึกษานำร่อง เพื่อใช้เป็นแนวทางในการจัดระบบการประกันคุณภาพการศึกษาภายในสถานศึกษา การประเมินเพื่อวัดผลสัมฤทธิ์ทางการศึกษาของผู้เรียน และการตรวจสอบคุณภาพการศึกษาภายในสถานศึกษาเป็นประจำทุกปี

อาศัยอำนาจตามความในมาตรา ๑๕ (๑๓) และมาตรา ๓๗ วรรคหนึ่ง แห่งพระราชบัญญัติพื้นที่นวัตกรรมการศึกษา พ.ศ. ๒๕๖๒ ประกอบกับมติคณะกรรมการนโยบายพื้นที่นวัตกรรมการศึกษาในการประชุมครั้งที่ ๑/๒๕๖๔ เมื่อวันที่ ๑๙ พฤษภาคม ๒๕๖๔ จึงออกประกาศไว้ ดังต่อไปนี้

ข้อ ๑ ประกาศนี้เรียกว่า “ประกาศคณะกรรมการนโยบายพื้นที่นวัตกรรมการศึกษา เรื่อง หลักเกณฑ์และวิธีการประกันคุณภาพการศึกษาภายในสถานศึกษาของสถานศึกษานำร่อง พ.ศ. ๒๕๖๔”

ข้อ ๒ ประกาศนี้ให้ใช้บังคับตั้งแต่วันนี้เป็นต้นไป

ข้อ ๓ ในประกาศนี้

“สถานศึกษา” หมายความว่า สถานศึกษานำร่อง

“หลักสูตร” หมายความว่า หลักสูตรสถานศึกษาของสถานศึกษานำร่อง

“การประกันคุณภาพการศึกษาภายในสถานศึกษา” หมายความว่า กระบวนการและกลไกในการตรวจสอบ ประเมิน เรียนรู้ และปรับปรุงระบบการบริหารคุณภาพการศึกษาที่สถานศึกษากำหนดขึ้น เพื่อให้ผู้เกี่ยวข้องทุกฝ่ายมั่นใจว่า สถานศึกษาบริหารและจัดการศึกษาที่มีคุณภาพ ซึ่งทำให้ผู้เรียนทุกคนบรรลุคุณภาพในทุกชั้นตอนตามหลักสูตร และสถานศึกษาเกิดการคิดค้นและพัฒนา นวัตกรรมการศึกษาและการเรียนรู้เพื่อขยายผลไปสู่การปฏิรูปการศึกษาของประเทศในวงกว้าง

“ระบบการบริหารคุณภาพการศึกษา” หมายความว่า ระบบที่ใช้ในการกำกับ ติดตาม ตรวจสอบ ประเมิน เรียนรู้ และปรับปรุงองค์ประกอบ กระบวนการ และปัจจัยสำคัญที่ส่งผลต่อคุณภาพของผู้เรียนตามเป้าหมายของหลักสูตร อันได้แก่ ระบบของหลักสูตร การเรียนการสอน และการวัดและประเมินผล แผนปฏิบัติการประจำปี ระบบชุมชนการเรียนรู้ของครู ระบบสนับสนุนของฝ่ายวิชาการ และระบบการทำงานของฝ่ายสนับสนุนทั่วไป ซึ่งควรเป็นการดำเนินงานเป็นวงจรรอย่างต่อเนื่อง เพื่อให้ผู้เรียนมีคุณภาพตามเป้าหมายของหลักสูตร

“คุณภาพของผู้เรียน” หมายความว่า ผลลัพธ์ที่เกิดกับผู้เรียนอย่างเต็มตามศักยภาพและลักษณะเฉพาะของผู้เรียนแต่ละคน ทั้งในด้านสุขภาวะ ทักษะเชิงคุณค่าต่อความดี ความงาม และความจริง ความรู้ ทักษะ เจตคติ คุณลักษณะ และสมรรถนะตามที่ระบุไว้ในหลักสูตร

ข้อ ๔ ให้สถานศึกษาแต่ละแห่งจัดให้มีระบบการประกันคุณภาพการศึกษาภายในสถานศึกษาที่ดำเนินการอย่างต่อเนื่องตลอดปีการศึกษา ตามกรอบการดำเนินการประกันคุณภาพการศึกษาภายในสถานศึกษาท้ายประกาศนี้ โดยพยายามเปิดโอกาสให้ทุกฝ่ายที่เกี่ยวข้องโดยตรงกับสถานศึกษาได้เข้ามามีส่วนร่วมและสร้างความร่วมมือกับผู้ปกครอง ชุมชน และผู้ที่เกี่ยวข้องกับสถานศึกษาให้มากที่สุดตามความเหมาะสม

หมวด ๑ การเตรียมการ

ข้อ ๕ ให้ผู้บริหารสถานศึกษา หัวหน้างานที่เกี่ยวข้องและครู ศึกษาผลการจัดการศึกษาของสถานศึกษาอย่างสม่ำเสมอตลอดทั้งปีการศึกษา วิเคราะห์จุดแข็ง จุดอ่อน ปัญหา สาเหตุ และกำหนดแนวทางการปรับปรุงพัฒนาคุณภาพการศึกษา รวมทั้งสร้างความตระหนักและความเข้าใจให้แก่บุคลากรของสถานศึกษาเกี่ยวกับหลักการและเหตุผลในการประกันคุณภาพการศึกษาภายในสถานศึกษา

ข้อ ๖ ให้ผู้บริหารสถานศึกษา หัวหน้างานที่เกี่ยวข้องและครู กำหนดเป้าหมายในการพัฒนาการศึกษาในแต่ละปีการศึกษาที่สอดคล้องกับบริบทของสถานศึกษาและความต้องการของชุมชนและพื้นที่ โดยมุ่งยกระดับคุณภาพการศึกษาของสถานศึกษาสู่การคิดค้นและพัฒนานวัตกรรมการศึกษาและการเรียนรู้ เพื่อขยายผลไปสู่การปฏิรูปการศึกษาของประเทศในวงกว้าง

หมวด ๒ การพัฒนากระบวนการบริหารคุณภาพการศึกษา

ส่วนที่ ๑

การพัฒนากระบวนการของหลักสูตร การเรียนการสอน และการวัดและประเมินผล
และจัดทำแผนปฏิบัติการประจำปี

ข้อ ๗ ให้ผู้บริหารสถานศึกษา หัวหน้างานที่เกี่ยวข้องและครู พัฒนาหลักสูตรให้มีองค์ประกอบครบถ้วนและมีคุณภาพตามเป้าหมายของหลักสูตร จัดทำแผนปฏิบัติการประจำปี กำหนดหน้าที่ความรับผิดชอบและวิธีการทำงานที่มีประสิทธิผลและประสิทธิภาพของบุคลากรทุกคนในสถานศึกษา

ข้อ ๘ ให้ผู้บริหารสถานศึกษา หัวหน้างานที่เกี่ยวข้องและครู นำหลักสูตรที่มีคุณภาพ และแผนปฏิบัติการประจำปี ตามข้อ ๗ ไปสู่การปฏิบัติอย่างมีประสิทธิภาพและประสิทธิผล

ข้อ ๙ ให้สถานศึกษาวัดและประเมินผลการเรียนรู้ของผู้เรียน ทั้งการประเมินเพื่อพัฒนาระหว่างการเรียนรู้ (Formative Assessment) และการประเมินผลการเรียนรู้รวบยอดเมื่อสิ้นสุดกระบวนการเรียนรู้ในแต่ละขั้นตอน (Summative Assessment) รวมทั้งนำผลการประเมินกลับไปพัฒนาผู้เรียน ครู หลักสูตร และการเรียนการสอน

ส่วนที่ ๒

การจัดทำและพัฒนาระบบชุมชนการเรียนรู้ของครู

ข้อ ๑๐ ให้ผู้บริหารสถานศึกษา หัวหน้างานที่เกี่ยวข้องและครู จัดระบบการพัฒนาคุณภาพการศึกษา กำกับ ติดตาม ตรวจสอบ นิเทศ เรียนรู้ และปรับปรุงคุณภาพการศึกษาตามกระบวนการในระบบของหลักสูตร การเรียนการสอน และการวัดและประเมินผล รวมทั้งแผนปฏิบัติการประจำปี ทั้งในระดับชั้นเรียนและระดับ สถานศึกษา

ข้อ ๑๑ ให้ผู้บริหารสถานศึกษา หัวหน้างานที่เกี่ยวข้องและครู จัดระบบการพัฒนาครูบนงานประจำ ในลักษณะชุมชนการเรียนรู้ของครู (Professional Learning Community) หรือระบบอื่น ๆ ที่มีวัตถุประสงค์ ใกล้เคียงกัน เช่น ระบบการจัดการความรู้ ระบบการศึกษาบทเรียน (Lesson Study) และส่งเสริมการพัฒนาให้ถึง ระดับที่เป็นการวิจัยชั้นเรียนและการวิจัยเพื่อพัฒนาในแบบอื่น ๆ ตามความสนใจและศักยภาพของสถานศึกษา

ส่วนที่ ๓

การจัดทำและพัฒนาระบบสนับสนุนของฝ่ายวิชาการ

ข้อ ๑๒ ให้ผู้บริหารสถานศึกษาและฝ่ายวิชาการ จัดทำและสนับสนุนการพัฒนาระบบของหลักสูตร การเรียนการสอน และการวัดและประเมินผล การพัฒนาครูบนงานประจำ และการวิจัยชั้นเรียน รวมทั้งการวิจัย และพัฒนาเพื่อสร้างนวัตกรรมการศึกษาและการเรียนรู้ตามความเหมาะสมกับศักยภาพและความสนใจของ สถานศึกษา

ข้อ ๑๓ ให้ผู้บริหารสถานศึกษาและฝ่ายวิชาการ จัดเวทีแลกเปลี่ยนเรียนรู้เกี่ยวกับการบริหารคุณภาพ การศึกษาในกลุ่มเครือข่ายของสถานศึกษา อย่างน้อยปีละ ๑ ครั้ง

ข้อ ๑๔ ให้ผู้บริหารสถานศึกษาและฝ่ายวิชาการ ประมวลข้อมูลสะท้อนกลับตลอดปีการศึกษาและ ป้อนข้อมูลสู่กระบวนการในหมวด ๑ เพื่อให้กระบวนการทั้งหมดเกิดเป็นวงจรการประกันคุณภาพการศึกษา ภายในสถานศึกษาที่สมบูรณ์

ส่วนที่ ๔

การจัดทำและพัฒนาระบบการทำงานของฝ่ายสนับสนุนทั่วไป

ข้อ ๑๕ ให้ผู้บริหารสถานศึกษาและหัวหน้างานที่เกี่ยวข้อง จัดการทำงานของฝ่ายสนับสนุนทั่วไป อาทิ งานสนับสนุนเกี่ยวกับอาหาร สุขภาพอนามัย อาคารสถานที่ ความปลอดภัย ให้มีลักษณะเป็นระบบการบริหารงานอย่างมีคุณภาพ เช่น การใช้ระบบวงจรคุณภาพ PDCA อันประกอบด้วย การวางแผน (Plan) การดำเนินงาน (Do) การตรวจสอบประเมิน (Check) และการปรับปรุงแก้ไข (Act) ซึ่งเป็นวงจรการเรียนรู้และพัฒนาอย่างต่อเนื่อง นอกจากนี้ ควรมีการส่งเสริมงานสนับสนุนทั่วไปดังกล่าวให้เป็นพื้นที่เรียนรู้ที่ดีของผู้เรียนด้วย

หมวด ๓

การตรวจสอบ ประเมิน และปรับปรุงระบบการบริหารคุณภาพการศึกษา

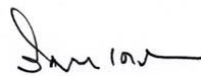
ข้อ ๑๖ ให้ผู้บริหารสถานศึกษาและหัวหน้างานที่เกี่ยวข้องตรวจสอบ ประเมิน และกำหนดแนวทางในการปรับปรุงระบบการบริหารคุณภาพการศึกษาประจำปีในระดับสถานศึกษา โดยมีการดำเนินการเป็นระยะตลอดปีการศึกษา

ข้อ ๑๗ ให้ผู้บริหารสถานศึกษาและหัวหน้างานที่เกี่ยวข้องสรุปและรายงานผลการตรวจสอบ และประเมินคุณภาพการศึกษาภายในสถานศึกษาต่อคณะกรรมการขับเคลื่อนพื้นที่นวัตกรรมการศึกษา และเปิดเผยต่อผู้เกี่ยวข้องทุกฝ่ายทุกสิ้นปีการศึกษา

ข้อ ๑๘ ให้ผู้บริหารสถานศึกษาและหัวหน้างานที่เกี่ยวข้องนำผลการตรวจสอบและประเมินคุณภาพการศึกษาไปใช้ในการปรับปรุงระบบการบริหารคุณภาพการศึกษาของสถานศึกษา

ข้อ ๑๙ เพื่อให้การดำเนินการประกันคุณภาพการศึกษาของสถานศึกษาเป็นไปอย่างมีประสิทธิภาพ และประสิทธิภาพ ให้คณะกรรมการขับเคลื่อนพื้นที่นวัตกรรมการศึกษาให้คำปรึกษา แนะนำ สนับสนุน และช่วยเหลือสถานศึกษา เพื่อให้การประกันคุณภาพการศึกษาของสถานศึกษาพัฒนาอย่างต่อเนื่อง

ประกาศ ณ วันที่ ๑๐ กันยายน พ.ศ. ๒๕๖๔



(นายวิษณุ เครืองาม)

รองนายกรัฐมนตรี

ประธานกรรมการนโยบายพื้นที่นวัตกรรมการศึกษา

กรอบการดำเนินการประกันคุณภาพการศึกษาภายในสถานศึกษาท้ายประกาศคณะกรรมการนโยบาย
พื้นที่นวัตกรรมการศึกษา เรื่อง หลักเกณฑ์และวิธีการประกันคุณภาพการศึกษาภายในสถานศึกษา
ของสถานศึกษานำร่อง พ.ศ. ๒๕๖๔

การประกันคุณภาพการศึกษาภายในสถานศึกษา เป็นกระบวนการและกลไกในการตรวจสอบ ประเมิน
เรียนรู้ และปรับปรุงระบบการบริหารคุณภาพการศึกษาที่สถานศึกษากำหนดขึ้น เพื่อให้ผู้เกี่ยวข้องทุกฝ่าย
มั่นใจว่า สถานศึกษาบริหารและจัดการศึกษาที่มีคุณภาพ ทำให้ผู้เรียนทุกคนบรรลุคุณภาพในทุกขั้นตอนตาม
หลักสูตร ที่มุ่งหวังการคิดค้นและพัฒนาวัตกรรมการศึกษาและการเรียนรู้ เพื่อขยายผลไปสู่การปฏิรูป
การศึกษาของประเทศในวงกว้าง

เพื่อให้คุณภาพการศึกษาภายในสถานศึกษาเกิดขึ้นได้จริง และทำให้ผู้เกี่ยวข้องทุกฝ่ายเกิดความมั่นใจ
ในคุณภาพดังกล่าว สถานศึกษามีภารกิจสำคัญที่ต้องดำเนินการเป็นพื้นฐาน ๒ เรื่อง ดังต่อไปนี้

ภารกิจที่ ๑ จัดระบบการบริหารคุณภาพการศึกษา ที่ก่อให้เกิดคุณภาพที่ต้องการตามหลักสูตรได้จริง
ภารกิจที่ ๒ ตรวจสอบ ประเมิน และกำหนดแนวทางในการปรับปรุงระบบการบริหารคุณภาพ
การศึกษาประจำปีในระดับสถานศึกษา โดยเปิดเผยให้ผู้เกี่ยวข้องทุกฝ่ายได้รับรู้จนเกิดความมั่นใจในระบบการ
บริหารคุณภาพการศึกษาของสถานศึกษา

ภารกิจที่ ๑ สถานศึกษาจัดทำระบบการบริหารคุณภาพการศึกษาที่ประกอบด้วยส่วนสำคัญ
๒ ส่วน คือ ส่วนที่ ๑ ระบบหลักในการบริหารคุณภาพการจัดการศึกษา และส่วนที่ ๒ ระบบสนับสนุนทั่วไป
โดยแต่ละส่วนมีรายละเอียดดังนี้

ส่วนที่ ๑ ระบบหลักในการบริหารคุณภาพการจัดการศึกษา ซึ่งประกอบด้วยระบบย่อย ๓ ระบบ คือ

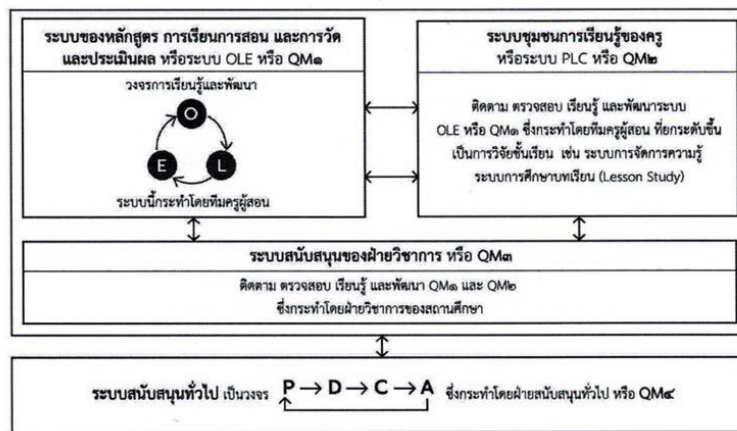
- ๑) ระบบของหลักสูตร การเรียนการสอน และการวัดและประเมินผล หรือระบบ OLE¹ ซึ่งเทียบเท่า
กับระบบผลิตของวิสาหกิจทั่วไป ในที่นี้เรียกว่าระบบ Quality Management ๑ หรือระบบ QM๑
- ๒) ระบบชุมชนการเรียนรู้ของครู ซึ่งเรียกว่า Professional Learning Community หรือระบบ
PLC ในที่นี้เรียกว่าระบบ Quality Management ๒ หรือระบบ QM๒ ระบบนี้มีไว้เพื่อติดตาม
ตรวจสอบ ประเมิน เรียนรู้ และปรับปรุงระบบ OLE หรือ ระบบ QM๑
- ๓) ระบบสนับสนุนของฝ่ายวิชาการ ในที่นี้เรียกว่าระบบ Quality Management ๓ หรือระบบ
QM๓ ระบบนี้มีไว้เพื่อติดตาม ตรวจสอบ ประเมิน เรียนรู้ และปรับปรุงระบบ OLE หรือระบบ
QM๑ และระบบ PLC หรือระบบ QM๒

ส่วนที่ ๒ ระบบสนับสนุนทั่วไป มี ๑ ระบบย่อย คือ ระบบสนับสนุนทั่วไป

¹ ระบบ OLE ในที่นี้ O - Objective หมายถึงหลักสูตรและองค์ประกอบของหลักสูตรทั้งหมด เช่น โครงสร้างหลักสูตร ประมวล
การจัดการเรียนรู้รายภาคเรียน แผนการจัดการเรียนรู้รายครั้ง สื่อการเรียนรู้ อุปกรณ์และทรัพยากรในการเรียนรู้ ชุดความรู้
แบบฝึก คู่มือครู, L - Learning หมายถึงการนำหลักสูตรสู่การจัดการเรียนการสอน, E - Evaluation หมายถึงการวัดและ
ประเมินผล ซึ่งองค์ประกอบทั้งสามส่วนนี้ต้องสอดคล้องกันเป็นเอกภาพ และทำงานร่วมกันเป็นวงจรเรียนรู้และพัฒนาที่
ยกระดับคุณภาพการจัดการศึกษาขึ้นอย่างต่อเนื่อง

ระบบสนับสนุนทั่วไป ซึ่งในที่นี้เรียกว่า Quality Management ๔ หรือระบบ QM๔ ซึ่งกระทำโดยฝ่ายสนับสนุนทั่วไป ระบบนี้มีไว้เพื่อให้การสนับสนุนทั่วไปในสถานศึกษา เช่น การสนับสนุนที่เกี่ยวกับอาหาร สุขภาพอนามัย อาคารสถานที่ ความปลอดภัย เพื่อให้ระบบ QM๑ QM๒ และ QM๓ ดำเนินไปอย่างเรียบร้อย และยังสามารถใช้งานสนับสนุนทั่วไปนี้ เป็นพื้นที่เรียนรู้ของผู้เรียนได้อีกด้วย โดยจัดให้ระบบ QM๔ นี้ มีลักษณะเป็นระบบการบริหารงานอย่างมีคุณภาพ หรือระบบวงจรคุณภาพ ประกอบด้วยการวางแผน (Plan) การดำเนินงาน (Do) การตรวจสอบประเมิน (Check) และการปรับปรุงแก้ไข (Act) หรือเรียกว่าระบบ PDCA เพื่อการเรียนรู้และพัฒนาอย่างต่อเนื่อง

โครงสร้างความสัมพันธ์ของระบบย่อยทั้ง ๔ แสดงเป็นแผนผังความคิด ดังแผนภาพ ๑



แผนภาพ ๑ ระบบการบริหารคุณภาพการศึกษา

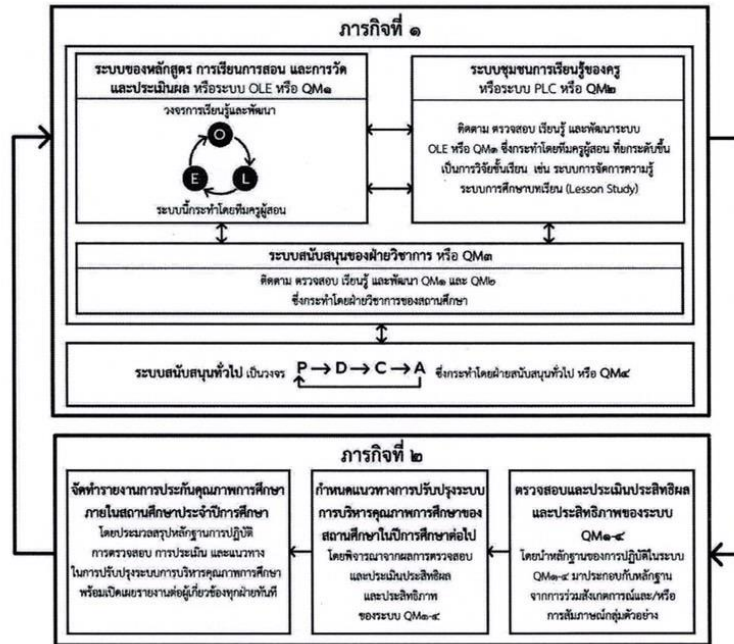
ภารกิจที่ ๒ สถานศึกษาต้องตรวจสอบ ประเมิน และกำหนดแนวทางในการปรับปรุงระบบการบริหารคุณภาพการศึกษาประจำปีในระดับสถานศึกษาขึ้น โดยมีการดำเนินการเป็นระยะตลอดปีการศึกษา และเปิดเผยให้ผู้เกี่ยวข้องทุกฝ่ายได้รับรู้จนเกิดความมั่นใจในระบบการบริหารคุณภาพการศึกษาของสถานศึกษา

งานส่วนนี้เป็นการนำหลักฐานของการปฏิบัติในระบบ QM๑-๔ มาประกอบกับหลักฐานจากการร่วมสังเกตการณ์ และ/หรือการสัมภาษณ์กลุ่มตัวอย่าง เพื่อทำการตรวจสอบและประเมินประสิทธิผลและประสิทธิภาพของระบบ QM๑-๔

จากนั้นนำผลการตรวจสอบและประเมินดังกล่าวมาพิจารณาเพื่อให้ได้แนวทางการปรับปรุงระบบการบริหารคุณภาพการศึกษาของสถานศึกษาในปีการศึกษาต่อไป

สุดท้าย ให้สถานศึกษาดำเนินการประมวลสรุปหลักฐานการปฏิบัติ การตรวจสอบ การประเมิน และแนวทางในการปรับปรุงระบบการบริหารคุณภาพการศึกษา ออกมาเป็นรายงานการประกันคุณภาพการศึกษาภายในสถานศึกษาประจำปีการศึกษา และนำแนวทางของการปรับปรุงทั้งหมดเข้าสู่กลไกในการขับเคลื่อนการบริหารคุณภาพการศึกษาของสถานศึกษา พร้อมเปิดเผยรายงานดังกล่าวต่อผู้เกี่ยวข้องทุกฝ่ายทันที

สรุปกรอบการดำเนินการประกันคุณภาพการศึกษาภายในสถานศึกษา ทั้งภารกิจที่ ๑ จัดระบบการบริหารคุณภาพการศึกษา และภารกิจที่ ๒ ตรวจสอบ ประเมิน และกำหนดแนวทางในการปรับปรุงระบบการบริหารคุณภาพการศึกษาประจำปี อย่างเป็นวงจรต่อเนื่องในทุก ๆ ปีการศึกษา ดังแผนภาพ ๒



แผนภาพ ๒ กรอบการดำเนินการประกันคุณภาพการศึกษาภายในสถานศึกษา

สำเนาประกาศจากคณะกรรมการการขับเคลื่อนพื้นที่นวัตกรรมการศึกษาจังหวัดเชียงใหม่
เรื่อง แต่งตั้งคณะวิจัยแนวทางการขับเคลื่อนการจัดการศึกษาของสถานศึกษานำร่อง
ในพื้นที่นวัตกรรมการศึกษาจังหวัดเชียงใหม่



ประกาศคณะกรรมการขับเคลื่อนพื้นที่นวัตกรรมการศึกษาจังหวัดเชียงใหม่
เรื่อง แต่งตั้งคณะวิจัยแนวทางการขับเคลื่อนการจัดการศึกษาของสถานศึกษานำร่อง
ในพื้นที่นวัตกรรมการศึกษาจังหวัดเชียงใหม่

พระราชบัญญัติพื้นที่นวัตกรรมการศึกษา พ.ศ. ๒๕๖๒ กำหนดให้มีการจัดตั้งพื้นที่นวัตกรรมการศึกษาจังหวัด/กลุ่มจังหวัด โดยมีวัตถุประสงค์เพื่อ (๑) คิดค้นและพัฒนา นวัตกรรมการศึกษา และการเรียนรู้เพื่อยกระดับผลสัมฤทธิ์ทางการศึกษาของผู้เรียน รวมทั้งเพื่อดำเนินการให้มีการขยายผลไปใช้ ในสถานศึกษาขั้นพื้นฐานอื่น (๒) ลดความเหลื่อมล้ำในการศึกษา (๓) กระจายอำนาจและให้อิสระแก่หน่วยงาน ทางการศึกษาและสถานศึกษานำร่อง ในพื้นที่นวัตกรรมการศึกษาเพื่อเพิ่มความคล่องตัวในการบริหาร และการจัดการศึกษาให้มีคุณภาพ และประสิทธิภาพยิ่งขึ้น และ (๔) สร้างและพัฒนา กลไกในการจัดการศึกษา ร่วมกันระหว่างภาครัฐ องค์กรปกครองส่วนท้องถิ่น ภาคเอกชน และภาคประชาสังคมในพื้นที่นวัตกรรมการศึกษา

อาศัยอำนาจตามมาตรา ๒๐ (๖) แห่งพระราชบัญญัติพื้นที่นวัตกรรมการศึกษา พ.ศ. ๒๕๖๒ จึงแต่งตั้งคณะวิจัยแนวทางการขับเคลื่อนการจัดการศึกษาของสถานศึกษานำร่องในพื้นที่นวัตกรรมการศึกษาจังหวัดเชียงใหม่ โดยมีองค์ประกอบและอำนาจหน้าที่ ดังนี้

๑. นางยุพิน บัวคอม	ศึกษาธิการจังหวัดเชียงใหม่	ที่ปรึกษา
๒. นายสินอาจ ลำพูนพงค์	ประธานคณะอนุกรรมการวิชาการ วิจัย และประเมินผล	ที่ปรึกษา
๓. รศ.ดร.เกียรติสุดา ศรีสุข	คณบดีคณะศึกษาศาสตร์ มหาวิทยาลัยเชียงใหม่	ที่ปรึกษา
๔. นายสุบั่น พรเวียง	อาจารย์ประจำคณะศึกษาศาสตร์ ประธานโครงการวิจัย มหาวิทยาลัยเชียงใหม่	
๕. นายคงกระพัน เวฬุสาโรจน์	รองศึกษาธิการจังหวัดเชียงใหม่	รองประธานโครงการวิจัย
๖. ผศ.ดร.มนต์นภัส มโนการณ	อาจารย์ประจำคณะศึกษาศาสตร์ มหาวิทยาลัยเชียงใหม่	นักวิจัย
๗. ผศ.ดร.ธารณ ทองงอก	อาจารย์ประจำคณะศึกษาศาสตร์ มหาวิทยาลัยเชียงใหม่	นักวิจัย
๘. ผศ.ดร.สายฝน แสนใจพรม	อาจารย์ประจำคณะครุศาสตร์ มหาวิทยาลัยราชภัฏเชียงใหม่	นักวิจัย
๙. นายณรงค์ อภัยใจ	ผู้อำนวยการโรงเรียนบ้านพระนอน สพป.เชียงใหม่ เขต ๒	นักวิจัย
๑๐. น.ส.เกษราภรณ์ สิงห์คะมณี	ศึกษานิเทศก์ สพม.เชียงใหม่	นักวิจัย
๑๑. นางรัชกร พรเวียง	ศึกษานิเทศก์ สพป.เชียงใหม่ เขต ๑	นักวิจัย

/๑๒.น.ส.วันจิศา...

๑๒. น.ส.วนิจชดา โชติวิศิษฐ์กุล	ศึกษานิเทศก์ ศรจ.เชียงใหม่	นักวิจัย
๑๓. นางปภาวรินทร์ เรืองประจวบกุล	ศึกษานิเทศก์ ศรจ.เชียงใหม่	นักวิจัย
๑๔. นายนพดล โป่งอ้าย	ศึกษานิเทศก์ ศรจ.เชียงใหม่	นักวิจัย
๑๕. นางจุฬาทพร ส่งสิริฤทธิกุล	ศึกษานิเทศก์ ศรจ.เชียงใหม่	นักวิจัย
๑๖. น.ส.กมลพรรณณ กันทะทิพย์	ศึกษานิเทศก์ ศรจ.เชียงใหม่	นักวิจัย
๑๗. นายรัชฎมิ สมสมัย	ศึกษานิเทศก์ ศรจ.เชียงใหม่	เลขานุการ/นักวิจัย
๑๘. นายอมรเทพ สันประเสริฐ	พนักงานจ้าง คณะศึกษาศาสตร์ มหาวิทยาลัยเชียงใหม่	ผู้ช่วยนักวิจัย
๑๙. น.ส.กัญฉิณี กันทะ	พนักงานจ้าง คณะศึกษาศาสตร์ มหาวิทยาลัยเชียงใหม่	ผู้ช่วยนักวิจัย
๒๐. น.ส.ศรัญญาพร โยอินไชย	พนักงานจ้าง คณะศึกษาศาสตร์ มหาวิทยาลัยเชียงใหม่	ผู้ช่วยนักวิจัย
๒๑. น.ส.ธีรศรา พิมสาร	พนักงานจ้าง คณะศึกษาศาสตร์ มหาวิทยาลัยเชียงใหม่	ผู้ช่วยนักวิจัย
๒๒. นายภูริรัตนัย พิมสาร	พนักงานจ้าง คณะศึกษาศาสตร์ มหาวิทยาลัยเชียงใหม่	ผู้ช่วยนักวิจัย

อำนาจหน้าที่

- ๑) ศึกษาความรู้ ความเข้าใจในการพัฒนานวัตกรรมการศึกษาและการนำไปใช้ของสถานศึกษานำร่องในพื้นที่นวัตกรรมการศึกษาจังหวัดเชียงใหม่
 - ๒) ออกแบบการทดสอบผู้เรียนเพื่อวัดผลสัมฤทธิ์ทางการศึกษาในพื้นที่นวัตกรรมการศึกษาในพื้นที่นวัตกรรมการศึกษาจังหวัดเชียงใหม่
 - ๓) ศึกษาแนวทางการประเมินผลการจัดการศึกษาของสถานศึกษานำร่องในพื้นที่นวัตกรรมการศึกษาจังหวัดเชียงใหม่
 - ๔) ถอดบทเรียน และแลกเปลี่ยนเรียนรู้การจัดการศึกษาของสถานศึกษานำร่อง หน่วยงานต้นสังกัด และหน่วยงานสนับสนุนด้านวิชาการของสถานศึกษานำร่อง ในพื้นที่นวัตกรรมการศึกษาจังหวัดเชียงใหม่
 - ๕) เขียนรายงานการวิจัยฉบับสมบูรณ์และการเขียนบทความวิจัยเพื่อตีพิมพ์เผยแพร่
- ทั้งนี้ ตั้งแต่บัดนี้เป็นต้นไป

ประกาศ ณ วันที่ ๒๓ สิงหาคม พ.ศ. ๒๕๖๔



(นางยุพิน บัวคอม)

กรรมการและเลขานุการคณะกรรมการขับเคลื่อนพื้นที่นวัตกรรมการศึกษาจังหวัดเชียงใหม่

รายชื่อคณะวิจัย

นางยุพิน บัวคอม	ศึกษานิเทศก์ จังหวัดเชียงใหม่	ที่ปรึกษา
นายสินอาจ ลำพูนพวงค์	ประธานคณะอนุกรรมการวิชาการวิจัยและประเมิน	ที่ปรึกษา
รศ.ดร.เกียรติสุดา ศรีสุข	คณบดีคณะศึกษาศาสตร์ มหาวิทยาลัยเชียงใหม่	ที่ปรึกษา
ผศ.ดร.สุบัน พรเวียง	อาจารย์ประจำคณะศึกษาศาสตร์ มหาวิทยาลัยเชียงใหม่	ประธานโครงการวิจัย
นายคงกระพัน เวฬุสาโรจน์	รองศึกษานิเทศก์ จังหวัดเชียงใหม่	รองประธานโครงการวิจัย
ผศ.ดร.มนต์นภัส มโนการณ	อาจารย์ประจำคณะศึกษาศาสตร์ มหาวิทยาลัยเชียงใหม่	นักวิจัย
ผศ.ดร.ธารณ ทองงอก	อาจารย์ประจำคณะศึกษาศาสตร์ มหาวิทยาลัยเชียงใหม่	นักวิจัย
ดร.ณรงค์ อภัยใจ	ผู้อำนวยการโรงเรียนบ้านพระนอน สพป. เชียงใหม่ เขต2	นักวิจัย
ดร.เกษราภรณ์ สิงห์คะมณี	ศึกษานิเทศก์ สพม. เชียงใหม่	นักวิจัย
นางธัชกร พรเวียง	ศึกษานิเทศก์ สพป. เชียงใหม่ เขต 1	นักวิจัย
ดร.วณิชชิตา โชติวิศิษฐ์กุล	ศึกษานิเทศก์ ศจจ.เชียงใหม่	นักวิจัย
นางปภาวรินทร์ เรืองประจวบกุล	ศึกษานิเทศก์ ศจจ.เชียงใหม่	นักวิจัย
นายนพดล ไปงอ้าย	ศึกษานิเทศก์ ศจจ.เชียงใหม่	นักวิจัย
นางจุฬารพร ส่งสิริฤทธิกุล	ศึกษานิเทศก์ ศจจ.เชียงใหม่	นักวิจัย
นางสาวกมลพรรณ กันทะทิพย์	ศึกษานิเทศก์ ศจจ.เชียงใหม่	นักวิจัย
นายรัชภูมิ สมสมัย	ศึกษานิเทศก์ ศจจ.เชียงใหม่	เลขานุการ/นักวิจัย
นายอมรเทพ สันประเสริฐ	พนักงานจ้าง คณะศึกษาศาสตร์ มหาวิทยาลัยเชียงใหม่	ผู้ช่วยนักวิจัย
นางสาวกัญญ์สินี กันทะ	พนักงานจ้าง คณะศึกษาศาสตร์ มหาวิทยาลัยเชียงใหม่	ผู้ช่วยนักวิจัย
นางสาวศรัญญาพร โยอินไชย	พนักงานจ้าง คณะศึกษาศาสตร์ มหาวิทยาลัยเชียงใหม่	ผู้ช่วยนักวิจัย
นางสาวธีรศรา พิมสาร	พนักงานจ้าง คณะศึกษาศาสตร์ มหาวิทยาลัยเชียงใหม่	ผู้ช่วยนักวิจัย
นายภูริธินัย พิมสาร	พนักงานจ้าง คณะศึกษาศาสตร์ มหาวิทยาลัยเชียงใหม่	ผู้ช่วยนักวิจัย

รายชื่อคณะกรรมการกิจ

ผศ.ดร.สุบัน พรเวียง	อาจารย์ประจำคณะศึกษาศาสตร์	มหาวิทยาลัยเชียงใหม่
ผศ.ดร.มนต์นภัส มโนการณ	อาจารย์ประจำคณะศึกษาศาสตร์	มหาวิทยาลัยเชียงใหม่
ผศ.ดร.ธารณ ทองอก	อาจารย์ประจำคณะศึกษาศาสตร์	มหาวิทยาลัยเชียงใหม่
นายพดล ไป๋อ้าย	ศึกษานิเทศก์	สำนักงานศึกษาธิการเชียงใหม่
นายรัชภูมิ สมสมัย	ศึกษานิเทศก์	สำนักงานศึกษาธิการเชียงใหม่
นางธัชกร พรเวียง	ศึกษานิเทศก์	สพป.เชียงใหม่ เขต 1
นายพพล สิริพรคุณ	พนักงานจ้าง คณะศึกษาศาสตร์	มหาวิทยาลัยเชียงใหม่
นางสาวกชชุ แก้วสุรินทร์	พนักงานจ้าง คณะศึกษาศาสตร์	มหาวิทยาลัยเชียงใหม่
นางสาวผ่องพรรณ ติวงษ์มาศ	พนักงานจ้าง คณะศึกษาศาสตร์	มหาวิทยาลัยเชียงใหม่
นางสาวทิตยา ถาคำ	พนักงานจ้าง คณะศึกษาศาสตร์	มหาวิทยาลัยเชียงใหม่
นางสาวพิมพ์ชนก พจนไพบูลย์	พนักงานจ้าง คณะศึกษาศาสตร์	มหาวิทยาลัยเชียงใหม่
นางสาวสุนันท์ อินกัน	พนักงานจ้าง คณะศึกษาศาสตร์	มหาวิทยาลัยเชียงใหม่
นายปองธรรม ขอบธรรม	พนักงานจ้าง คณะศึกษาศาสตร์	มหาวิทยาลัยเชียงใหม่
นางสาวสุกกรณิการ์ อรินแก้ว	พนักงานจ้าง คณะศึกษาศาสตร์	มหาวิทยาลัยเชียงใหม่
นายนพรัตน์ อยู่พ่วง	พนักงานจ้าง คณะศึกษาศาสตร์	มหาวิทยาลัยเชียงใหม่
นายชินนทร์ ต้นแก้ว	พนักงานจ้าง คณะศึกษาศาสตร์	มหาวิทยาลัยเชียงใหม่

รายชื่อคณะออกแบบ

นางสาววิรินทร์ลดา พุทธพันธ์	พนักงานจ้าง คณะศึกษาศาสตร์	มหาวิทยาลัยเชียงใหม่
นายพพล สิริพรคุณ	พนักงานจ้าง คณะศึกษาศาสตร์	มหาวิทยาลัยเชียงใหม่
นางสาวกชชุ แก้วสุรินทร์	พนักงานจ้าง คณะศึกษาศาสตร์	มหาวิทยาลัยเชียงใหม่
นางสาวผ่องพรรณ ติวงษ์มาศ	พนักงานจ้าง คณะศึกษาศาสตร์	มหาวิทยาลัยเชียงใหม่
นางสาวทิตยา ถาคำ	พนักงานจ้าง คณะศึกษาศาสตร์	มหาวิทยาลัยเชียงใหม่
นางสาวพิมพ์ชนก พจนไพบูลย์	พนักงานจ้าง คณะศึกษาศาสตร์	มหาวิทยาลัยเชียงใหม่
นางสาวสุนันท์ อินกัน	พนักงานจ้าง คณะศึกษาศาสตร์	มหาวิทยาลัยเชียงใหม่
นายปองธรรม ขอบธรรม	พนักงานจ้าง คณะศึกษาศาสตร์	มหาวิทยาลัยเชียงใหม่
นางสาวสุกกรณิการ์ อรินแก้ว	พนักงานจ้าง คณะศึกษาศาสตร์	มหาวิทยาลัยเชียงใหม่
นายนพรัตน์ อยู่พ่วง	พนักงานจ้าง คณะศึกษาศาสตร์	มหาวิทยาลัยเชียงใหม่
นายชินนทร์ ต้นแก้ว	พนักงานจ้าง คณะศึกษาศาสตร์	มหาวิทยาลัยเชียงใหม่



แนวทางการดำเนินงานการประกันคุณภาพการศึกษาที่มุ่งผลสัมฤทธิ์ทางการศึกษา
ของสถานศึกษานำร่อง ในพื้นที่นวัตกรรมการศึกษาจังหวัดเชียงใหม่
(Area Base Education Quality Assurance : ABEQA)

